

OLAINES PAGASTA PADOMES
2008.GADA
PUBLISKAIS PĀRSKATS

1. IEVADS
2. OLAINES PAGASTA PADOME UN TĀS STRUKTŪRA
3. VADĪBAS ZIŅOJUMS OLAINES PAGASTA PAŠVALDĪBAS
2008. GADA PĀRSKATAM
4. FINANŠU RĀDĪTĀJI
5. REVIDENTA ZIŅOJUMS
6. OLAINES PAGASTA PADOMES LĒMUMS PAR 2008. GADA
FINANŠU PĀRSKATU
7. OLAINES PAGASTA TERITORIJAS ATTĪSTĪBAS PLĀNOŠANA
8. SOCIĀLAIS DIENESTS
9. PASĀKUMI LAI VEICINĀTU IEDZĪVOTĀJU INFORMĒTĪBU PAR
PAŠVALDĪBAS DARBĪBU UN VIŅU IESPĒJĀM LĒMUMU
PIEŅEMŠANĀ

1. IEVADS

Olaines pagasta padomes 2007. gada publiskais pārskats sastādīts, pamatojoties uz likuma "Par pašvaldībām" 72. pantu un likuma "Par budžeta un finansu vadību" 14. panta trešo daļu, Ministru kabineta 2002. gada 11. jūnija noteikumiem Nr. 231 "Noteikumi par gada publisko pārskatu saturu un sagatavošanas kārtību", Reģionālās attīstības un pašvaldību lietu ministrijas metodiskajiem ieteikumiem un Olaines pagasta padomes lēmumiem.

Gada publiskais pārskats ir paredzēts ikvienam Olaines pagasta iedzīvotājam un jebkuram citam interesentam. Tas iepazīstina ar Olaines pagastu un ar izmaiņām pagastā pēdējā gada laikā. Olaines pagasta pašvaldības publiskais pārskats ir veidots tā, lai sniegtu daudzpusīgu informāciju par paveikto un par nākotnes iecerēm veicināt pagasta ekonomisko un sociālo attīstību.

Olaines pagasta padome veido un bez maksas izplata laikrakstu „Olaines pagasta ziņas” pagasta iedzīvotājiem visā teritorijā, kurā tiek publicēti padomes sēžu lēmumi un ziņas par aktuālākajiem notikumiem pagastā.

2008.gada publiskais pārskats ir pieejams Olaines pagasta padomē, SIA „Zeiferti”, Jaunolaines un Gaismu bibliotēkās, Latvijas Nacionālajā Bibliotēkā un Olaines pagasta padomes interneta mājaslapā www.jaunolaine.lv.

2. OLAINES PAGASTA PADOME UN TĀS STRUKTŪRA

Pagasta padomē 2008. gadā darbojās 11 deputāti. Padomes priekšsēdētāja A. Zandere, priekšsēdētāja vietnieks - A.Tiesnieks, priekšsēdētāja vietnieks – J.Golubeva.

Pagasta padomē darbojās trīs pastāvīgās komitejas:

- **finanšu komiteja** (priekšsēdētāja A.Zandere, locekļi – Dz.Bušs, I.Čepule, A.Greidāns, Ē.Margevičus, G.Sarva);
- **sociālo, izglītības un kultūras jautājumu komiteja** (priekšsēdētāja J.Golubeva, locekļi - A.Greidāns, Ē.Margevičus, A.Matisons, G.Strazds);
- **sociālās attīstības un tautsaimniecības komiteja** (priekšsēdētājs A.Tiesnieks, locekļi – A.Zandere, Dz.Bušs, J.Golubeva, V.Rudmins).

Olaines pagasta padomē darbojās pastāvīgās komisijas:

- **Administratīvā komisija** (priekšsēdētājs G.Sarva, locekļi – A.Greidāns, A.Matisons, G.Strazds, V.Rudmins),
- **Olaines pagasta dzīvojamo māju privatizācijas komisija** (priekšsēdētāja - L.Ribicka, locekļi - V.Ozola, A.Tiesnieks, V.V.Roga),
- **Dzīvokļu īres komisija** (priekšsēdētāja – I.Čepule, locekļi – I.Buiķe, L.Ribicka, G.Strazds),
- **Pašvaldības īpašuma privatizācijas komisija** (priekšsēdētājs – A.Ribickis, locekļi – I.Čepule, A.Greidāns, I.Jansons, I.Pivare);
- **Iepirkumu komisija** (priekšsēdētājs A.Greidāns, locekļi – I.Jansons, A.Kļava, A.Ribickis, V.Rudmins).

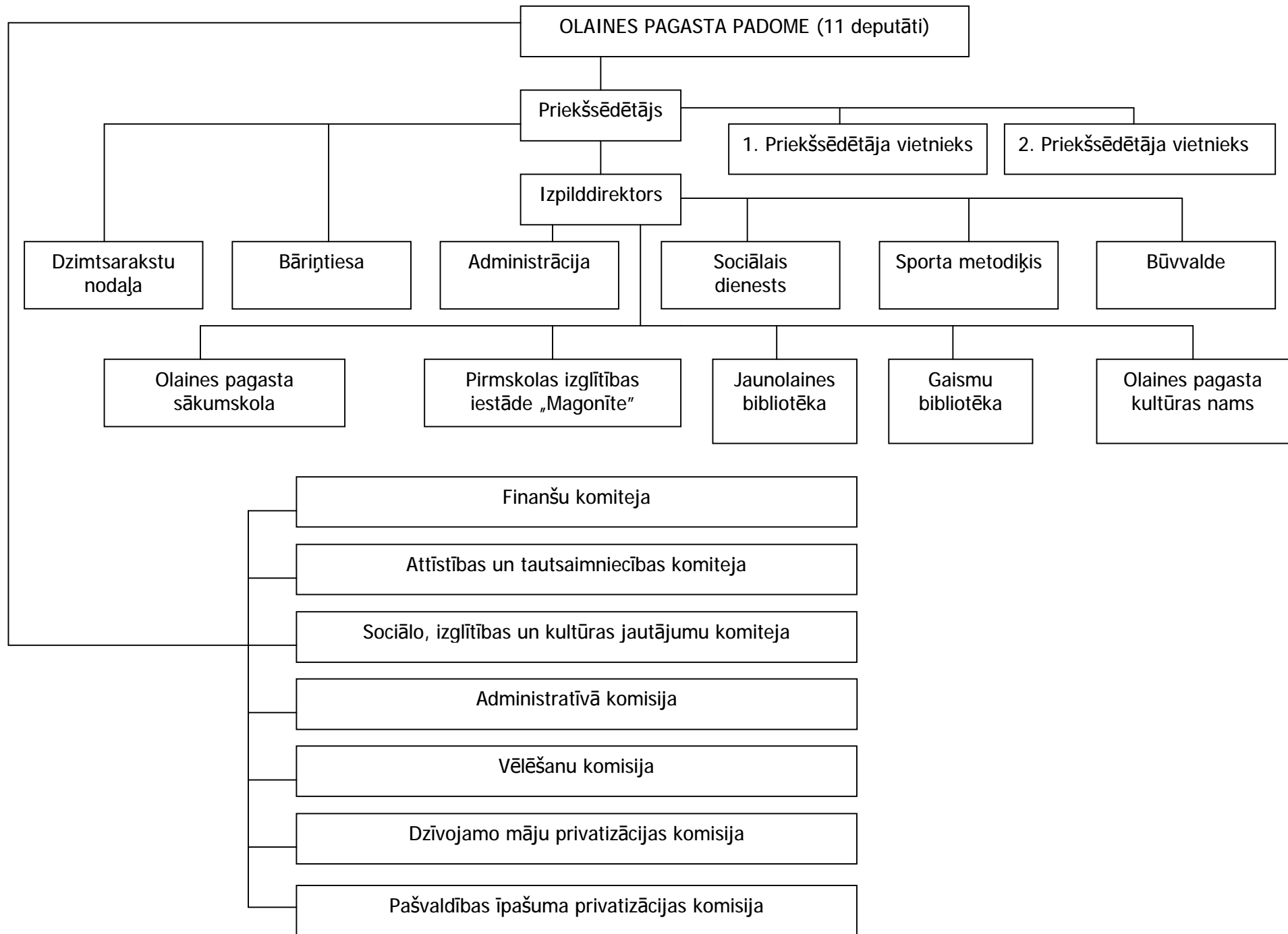
Olaines pagasta padomes pieņemto lēmumu izpildi organizēja un kontrolēja izpilddirektors A.Ribickis un sekojošas pārvaldes struktūrvienības, pašvaldības iestādes un uzņēmumi:

- Olaines pagasta sākumskola – direktore V.Veinberga;
- Olaines pagasta Jaunolaines lielciema Kultūras nams – direktors V.Melbārdis;
- Gaismas ciema bibliotēka – vadītāja G.Gabrāne;

- Jaunolaines lielciema bibliotēka – vadītāja A.Jakovele;
- Pirmskolas izglītības iestāde "Magonīte" – vadītāja J.Kalviša;
- SIA "Zeiferti" – valdes priekšsēdētājs V.Rudmins;
- Olaines pagasta, Olaines pilsētas, Mārupes pagasta, Salaspils pilsētas ar lauku teritoriju sabiedrisko pakalpojumu regulators.

Olaines pagasta padome ir dalībnieks (biedrs):

- Ø Latvijas Pašvaldību savienībā;
- Ø Latvijas pašvaldību Darba devēju asociācijā;
- Ø Rīgas reģiona Attīstības padomē.



3. VADĪBAS ZIŅOJUMS OLAINES PAGASTA PAŠVALDĪBAS 2007. GADA PĀRSKATAM

Olaines pagasta padomes budžets sastādīts, pamatojoties uz LR likumiem „Par budžetu un finansu vadību”, „Par pašvaldību budžetiem”, „Par pašvaldībām”.

Olaines pagasta padome 2008.gada 6.februāra pagasta padomes sēdē apstiprināja saistošos noteikumus Nr.2 (protokols Nr.2, 2.§.1.p.) „Par Olaines pagasta padomes budžetu 2008.gadam.” Lēmumā noteica pamatbudžetu ieņēmumos Ls 2 968 121 apmērā, izdevumos Ls 3 743 570 apmērā. Budžeta grozījumi tika veikti 2008.gada 17.septembra sēdē un 2008.gada 3.decembra sēdē. Pēc grozījumu veikšanas, ieņēmumu daļa sastādīja Ls 3 025 589 un izdevumu daļa Ls 3 719 017. Kases ieņēmumi 2008.gadā sastādīja Ls 3 113 678 (102,91 % vairāk nekā plānots), bet kases izdevumi Ls 3 177 975, jeb 85,45% no plānotajiem. Lielāko ieņēmumu daļu veido ienākumi no iedzīvotāju ienākuma nodokļa. Plānotie ieņēmumi no iedzīvotāju ienākuma nodokļa bija Ls 2 509 524, jeb 82,95%. Kases ieņēmumi no minētās ieņēmumu pozīcijas ir Ls 2 509 524, jeb 80,60%. Salīdzinājumā ar 2007.gadu īpatsvars kopējos ieņēmumos no iedzīvotāju ienākuma nodokļa – 73,43%, kas ir saistīts ar minimālās algas palielinājumu. Iedzīvotāju ienākuma nodokļa valsts prognozes izpilde ir garantēta ar likumu „Par pašvaldības finanšu izlīdzināšanu”.

Lielu ienākumu daļu veido ienākumi no nekustamā īpašuma. 2008.gadā plānoti ieņēmumi no nekustamā īpašuma nodokļa Ls 222 000 apmērā, saņemts nekustamā īpašuma nodoklis Ls 245 689 apmērā, jeb 7,89% no visiem ieņēmumiem.

Ieņēmumu sadaļā „Nenodokļu ieņēmumi” Ls 75 555 ietilpst:

- Ieņēmumi no valsts un pašvaldību nodevām (bāriņtiesas un būvvaldes pakalpojumi, lēmumu un izziņu izsniegšana kancelejā).
- Kopēšanas un faksa pakalpojumi, ieņēmumi par nomu un telpu īri, vecāku maksas par bērnu ēdināšanu PII „Magonīte” un sākumskolā, kā arī PII „Magonīte” un sākumskolas personāla iemaksas par pusdienām;
- Nodarbinātības dienesta iemaksas par bezdarbnieku nodarbināšanu sabiedriskajos darbos;

- Ienākumi no soda naudām par kavējumiem maksājumos par nekustamā īpašuma nodokli par zemi un par ēkām un būvēm;
- Ieņēmumi no sodiem un sankcijām iegūti no Olaines pagasta padomes administratīvās komisijas uzliktajiem sodiem par administratīvā kodeksa un saistošo noteikumu pārkāpumiem.

Ieņēmumu sadaļā „Saņemtie maksājumi” ietilpst līdzekļi, kas saņemti savstarpējo norēķinu veidā - ieņēmumi no citu pašvaldību maksājumiem par Olaines pagasta padomes izglītības iestāžu sniegtajiem pakalpojumiem – Ls 12918. Šos maksājumus nosaka MK noteikumi Nr.138 „Par grozījumiem MK 1999.gada 13.jūlija noteikumos Nr.250 „Kārtība, kādā veicami pašvaldību savstarpējie norēķini par izglītības iestāžu vai sociālās aprūpes iestāžu sniegtajiem pakalpojumiem””, kur noteiktas minimālās izmaksas par izglītības pakalpojumiem.

Ieņēmumos „mērķdotācijas” Ls 194 880 sastāda dotācijas pedagogu darba samaksai, dotācija teritoriālā plāna pabeigšanai, dotācija interneta pakalpojumu nodrošināšanai pagasta bibliotēkās programmas „Trešais tēva dēls” ietvaros, kā arī, valsts finansējums 1.klases skolnieku nodrošināšanai ar bezmaksas pusdienām. Tika saņemta 2006.gadā ieguldītā nauda Eiropas reģionālās attīstības fondā „Olaines pagasta atkritumu izgāztuves „Olaine” rekultivācija” Ls 49 446 apmērā (PVN atmaksa), ar kuriem tika daļēji dzēsts aizņēmums no Valsts kases minētās izgāztuves rekultivācijai.

Analizējot 2008.gada budžeta izpildes izdevumus pēc ekonomiskās klasifikācijas kodiem, lielākos izdevumus sastāda atlīdzība par darbu un valsts sociālās apdrošināšanas obligātās iemaksas. Kopējās izmaksas sastāda 1 086 005,00 Ls, jeb 36%. 2008.gadā veikti kapitālieguldījumi par 926 012,00 Ls, jeb 31% no kopējiem izdevumiem. Izmaksāti sociālie pabalsti iedzīvotājiem un segtas transporta izdevumu kompensācijas skolniekiem par kopējo summu 121 448,00 Ls.

Tāpat tika veiktas iemaksas pašvaldību izlīdzināšanas fondā – 372 846,00 Ls, kas sastāda 13% no kopējiem izdevumiem.

Saskaņā ar 2008.gada 19.novembra padomes lēmumu Nr.23, palielināta līdzdalība radniecīgajā kapitālsabiedrībā SIA „Zeiferti” par 156 720,00 Ls.

2008.gadā Olaines pagasta padome turpināja uzsākto attīstību infrastruktūras, izglītības, kultūras un citās jomās, kas virzītas uz pagasta ilgtspējīgu attīstību un iedzīvotāju labklājības līmeņa celšanos. Olaines pagasta 2008.gada budžeta ieņēmumu palielinājums, salīdzinot ar 2007.gadu, sasniedz 112,32%, bet iemaksas finanšu izlīdzināšanas fondā 2008.gadā, salīdzinot ar 2007.gadu, palielinājušās par 141,09%, tas liecina par to, ka Olaines pagasts attīstās straujāk nekā lielākā daļa Latvijas pašvaldību. 2008.gadā Olaines pagasta pašvaldībā ir notikušas 25 padomes sēdes.

Olaines pagasta padomes finanšu komitejai notikušas 14 sēdes, kurās izskatīti jautājumi, kas saistīti ar finansiālajiem jautājumiem, tai skaitā, sniedzot atzinumus par budžeta projekta izstrādāšanu, citu pastāvīgo komiteju sagatavoto budžeta projekta priekšlikumiem un iesniedz tos izskatīšanai padomes sēdē. Sagatavoti atzinumi par budžeta projektu, tajā izdarāmajiem grozījumiem, kā arī, par prioritātēm līdzekļu sadalījumā.

Olaines pagasta sociālo, izglītības un kultūras jautājumu komiteja ir sniegusi atzinumus par iesniegumiem, lēmumu projektiem un priekšlikumiem sociālo, izglītības, kultūras un sporta jautājumos (21 sēde).

Attīstības un tautsaimniecības komiteja 22 sēdēs sagatavojusi izskatīšanai padomes sēdē jautājumus par teritorijas attīstības plānu un apbūves kārtību, zemes lietām, īpašumu un teritorijas izmantošanu.

2008.gada nodokļi aprēķināti pēc jaunajām kadastrālajām vērtībām, nodokļa likme – 1%. 2008.gada nodokļa apmērs nedrīkst pārsniegt 2007.gadā aprēķināto nodokli vairāk kā par 25%, šis ierobežojums netiek piemērots gadījumos, ja zemes vienībai, lielākai par 10% no kopējās platības, 2007.gadā mainīts lietošanas mērķis.

Līdz 2008.gada sākumam dzīves vietu Olaines pagastā bija deklarējuši 7 405 cilvēki, tomēr šis rādītājs objektīvi neatspoguļo faktisko iedzīvotāju skaitu pagastā, jo pašvaldības teritorijā ir izvietotas 47 dārzkopības sabiedrības, kurās sezonas laikā ierodas ap 12000 cilvēku, arī pēdējos gados uzceltajās savrupmājās ir apmetušās ģimenes, kuru dzīves vieta ir deklarēta citā pašvaldībā. Tas nozīmē, ka šajās mājās dzīvojošo cilvēku maksātie nodokļi nenonāk pašvaldības budžetā.

Olaines pagastā tika uzsākts Latvijas SOS Bērnu ciematu asociācijas Ģimeņu stiprināšanas un atbalsta programmas projekts „Ģimeņu stiprināšana un atbalsts Olaines pagastā”, kas tiek realizēts Olaines pagasta padomes sociālā dienesta Dienas centra telpās.

Projekts tiek īstenots saskaņā ar sadarbības līgumu starp Latvijas SOS Bērnu ciematu asociāciju un Olaines pagasta padomi, kas nodrošina pašvaldības līdzfinansējumu 30% apmērā. Tā īstenošanas laiks ir trīs gadi.

Projekta mērķis ir nodrošināt pakalpojumus un aktivitātes, kuras Olaines pagasta ģimenēm ar bērniem nav pieejamas dzīvesvietā, uzlabot sociālo pakalpojumu efektivitāti, palielināt ģimeņu skaitu, kurās ir mazināti sociālā riska faktori un paaugstinātas ģimenes sociālās funkcionēšanas spējas.

Viens no projekta uzdevumiem ir atbalstīt un izglītēt vecākus bērnu aprūpes, attīstības un sociālo prasmju jautājumos, piedāvāt dažādu speciālistu palīdzību un konsultācijas bērniem un vecākiem.

Olaines pagasta iedzīvotājiem līdz šim nav bijis iespējams saņemt psihologa, jurista, mediatora, psihoterapeita, kā arī, citu speciālistu konsultācijas un pakalpojumus. Šobrīd Olaines pagasta iedzīvotājiem tiek nodrošinātas psihologa konsultācijas bērniem, individuālās konsultācijas pieaugušajiem, kā arī, ģimenes konsultācijas un jurista pakalpojumi. Projekta ietvaros, speciālistu konsultācijas pagasta iedzīvotājiem tiek sniegtas bez maksas. Lai tās saņemtu, iedzīvotājiem nepieciešams griezties pie Ģimeņu stiprināšanas un atbalsta programmas speciālistiem.

Sociālajā dienestā sākusi strādāt aprūpētāja, viņas rīcībā ir nodota vieglā automašīna, līdz ar to, pašvaldībai pavērušās plašākas iespējas aprūpes pakalpojumu sniegšanā.

Lielāko izdevumu daļu veido maksa par bērnu atrašanos ārpusģimenes aprūpē un vientuļo pensionāru uzturēšanās izdevumi ilgstošās sociālās aprūpes un rehabilitācijas iestādēs.

Olaines pagastā liela uzmanība tiek veltīta infrastruktūra sakārtošanai, ir veikti sekojošie pasākumi:

- elektroapgādes projektēšana jaunajai atdzelžošanas stacijai;
- dokumentu noformēšana par elektrolīnijas izbūvi atdzelžošanas stacijai;
- elektropieslēguma izbūve atdzelžošanas stacijai;
- cenu aptaujas nolikuma sagatavošana un izsludināšana ielu apgaismojumam Medemciemā;
- darbu uzsākšana ielu apgaismojumam Medemciemā;
- ielu apgaismojuma izbūve Medemciemā;
- PII „Magonīte” ārējā elektroapgādes projekta saskaņošana;

- pabeigts PII "Magonīte" ārējās elektroapgādes projekts;
- stadiona topogrāfijas sagatavošana elektrolīnijas pārcelšanai (aizsūtīta vēstule A/S „Sadales tīkls”);
- stadiona līnijas pārcelšanas projektēšana;
- pabeigta cenu aptauja par 20 kv līnijas pārcelšanu stadionā;
- uzsākti darbi par 20 kv elektrolīnijas pārcelšanu stadionā
- pabeigta cenu aptauja par ielu apgaismojuma projekta izstrādi;
- sākta ielu apgaismojuma projektēšana : Priežu ielā, dzelzceļnieku ciematā un Pārolainē;
- izstrādāts projekts par ielu apgaismojumu Priežu ielā un Jaunolaines stacijā;
- organizatorisko jautājumu risināšana ar A/S „Latvijas Dzelzceļš” par ielu apgaismojuma izbūvi pie Jaunolaines stacijas;
- organizatorisko jautājumu risināšana ar A/S „Latvijas Dzelzceļš” par ielu apgaismojuma izbūvi pie Jaunolaines stacijas - saņemti tehniskie noteikumi;
- ielu apgaismojuma izbūve A8 – Olaines stacija;
- ielu apgaismojuma rekonstrukcija Gaismu ciematā;
- uzsākti darbi par 20 kv elektrolīnijas pārcelšanu stadionā
- izstrādāts projekts par videonovērošanas sistēmu Jaunolaines ciematā.

Pagastā noris aktīva kultūras dzīve. Kultūras namā notiek daudz interesantu un saturīgu pasākumu:

- Jaunā gada sagaidīšana;
- IK „Patvāris” sarīkojumi;
- Venecuēlas trio „Latīņamerikas ritmi” koncerts;
- BDK „Pienenīte” līdzdalība deju kolektīvu skatē Mālpilī, koncerts Rīgā Maskavas namā, koncerts Rīgā Ebreju biedrībā, līdzdalība rajona deju kolektīvu skatēs;
- alternatīvo estrādes grupu koncerts – diskotēka;
- SVA „Sarma” piedalīšanās rajona vokālo ansambļu skatē Ķekavā;
- Kultūras nama BDK „Pienenīte” bijušo dalībnieku vakars;
- SVA „Sarma” piedalīšanās sadziedāšanās festivālā „Daugavas malas” Salaspilī;
- J. Bulavko koncerts „Senkrievu romances”;
- pensionāru vakars;

- sākumskolas 15 gadu jubilejas svinības;
- Represēto biedrības pasākums.

Līdz ar bezmaksas interneta kvalitātes uzlabojumu, datoru skaita palielināšanos un iedzīvotāju interesi par kultūras jaunumiem, palielinās bibliotēkas lietotāju skaits. aktīvi bibliotēkas interneta lietotāji Vasaras periodā aktīvi bibliotēkas interneta lietotāji bija skolnieki.

Bibliotekārs nodrošina lietotājiem profesionālu palīdzību datora lietošanas apgūvē, informācijas iegūšanā internetā pieejamās datu bāzēs. Apmeklētājiem ir iespēja izmantot interneta veikalu, veikt maksājumus internetbankās. Iedzīvotāji šeit var pasūtīt iespieddarbu kopijas.

Lasītāju interesi ieguvusi jauniznākusī grāmata „Olaines pagasts”, L.Muktupāvelas „Brālibrāli”, J.Zilgalvja „Duntes muiža un barons Minhauzens”, J.Miezīša „Būt latvietim”.

Jaunolaines bibliotēkas aizvadītā gada statistika:

Lasītāji	214
t. sk. 1. – 9. klašu skolēni	69
apmeklējumu skaits	2100
izsniegtas grāmatas un žurnāli	3923.

Organizēti sekojošie pasākumi: literatūras izstādes, Valdas Vilītes grāmatas „Olaines pagasts. Ceļojums no Žagarkroga līdz Šulca un Bluku krogam” prezentācija.

Gaismas bibliotēkas statistika:

Jaunieguvumi: 130 grāmatas par Ls 684,80; 156 seriālizdevumi, citi preses izdevumi par Ls 173,97;

Bibliotēkas lietotāji 177 (no gada sākuma), 33 no tiem bērni vecumā līdz 16 gadiem;

apmeklējums 575; 130 – bērni;

izsniegums 2301; – 319 bērniem;

izstādes 5;

informācijas, kultūras pasākumi bibliotēkā un Dienas centrā 2;

izziņas izsniegtas 88;

interneta lietotāji 222;

profesionālas konsultācijas 144;

profesionālās pieredzes apmaiņas pasākumi (semināri, lekcijas, citu bibliotēku apmeklējumi).

Iepirkuma komisija veikusi sekojošus iepirkumus ar kopējo summu 1 077 619 Ls:

- Pārtikas produktu piegāde Olaines pagasta PII „Magonīte”.
- Olaines pagasta pašvaldības autoceļu ikdienas uzturēšanas un gājēju ceļu remonta darbu izpilde.
- Būvprojekta izstrāde ūdenssaimniecības attīstībai Olaines pagasta vidējciemos Parolaine un Pēternieki.
- Olaines pagasta pašvaldības ceļa CA016 A8 - Kūdras fabrika apgaismojuma izbūve.
- Skeitborda laukuma izbūve Jaunolainē.
- Būvprojekta izstrāde ūdenssaimniecības attīstībai apdzīvotās vietās Pārolaine un Pēternieki.
- 20 kV elektrolīnijas pārceļšana Olaines pagasta stadionam.
- Autoceļa tilta pār Olaines upīti remonts Jaunolainē.
- Būvprojekta izstrāde Pēternieku veco ļaužu pensionāta izveidei un autoruzraudzība.
- Norādījuma ceļa zīmju uzstādīšana Olaines pagasta apdzīvotās vietās, stenda uzstādīšana Uzvaras līdumā.
- Priežu ielas un Jaunolaines stacijas pievadceļu apgaismojuma izbūve. nepieciešamo darbu apjomi ir atbilstoši tehniskajām specifikācijām.
- Elektroapgādes tehniskā projekta izstrāde ūdens atdzesēšanas stacijai Olaines pagasta Jaunolaines ciemā.
- Darba aizsardzības dokumentācijas izstrāde Olaines pagasta padomei, sākumskolai un PII „Magonīte”.
- Auto transporta pakalpojumi patruļdienesta nodrošināšanai.
- Būvuzraudzības pakalpojumi Olaines pagasta ielu un ceļu rekonstrukcijas būvdarbiem.
- Autoruzraudzības pakalpojumi Olaines pagasta ielu un ceļu rekonstrukcijas būvdarbiem.
- Jaunas dienesta pasažieru automašīnas iegāde sociālajam dienestam.
- Ceļa zīmju iegāde.
- Ekskursijas organizēšana uz Lietuvu.

- Datortehnikas iegāde.
- Mēbeļu piegāde PII „Magonīte”.
- Saimniecības preču iegāde.
- 20 kv elektrolīnijas pārcelšanas projekta izstrāde Olaines pagasta stadionam.
- Kancelejas preču iegāde.
- Zāles plāvēja-traktora un aprīkojuma piegāde Olaines pagasta vajadzībām.
- Būvprojekta „Olaines pagasta PII „Magonīte” paplašināšana” ekspertīze.
- Remonts Olaines pagasta sākumskolas telpās.
- Treniņu un atpūtas bāzes organizēšana bērnu deju kolektīvam no 30.06.2008. līdz 05.07.2008.
- Transporta nodrošināšana Olaines pagasta deju kolektīvam.
- Projekta izstrāde un iesniegšana atklātajos vai ierobežotajos projektu pieteikumu atlases konkursos: "Īslaicīgās un/vai ilglaicīgās sociālās aprūpes un/vai alternatīvās aprūpes centra izveide Pēternieku skolas telpās”.
- Par Olaines pagasta padomes deputātu un pārvaldes darbinieku braucienu uz Horvātiju.
- 4 aku tamponāža Jaunolaines ciema Pionieru ielā.
- Lietotāja elektroapgādes (pēcuzskaites) kabeļa izbūve atdzelžošanas stacijai Olaines pagasta Jaunolaines ciemā.
- Elektroapgādes tehniskā projekta izstrāde ielu apgaismojumam Olaines pagasta Jaunolaines ciemā Pionieru un Priežu ielās.
- Iepirkumu organizēšana, dokumentācijas sagatavošana un vadība.
- PII "Magonīte" telpu remonts.
- Olaines pagasta kultūras nama telpu remonts.
- Bijušās PSRS bruņoto spēku karaspēka daļas Olaines pagasta Birzniekos teritorijas piesārņotības izvērtējums.
- Būvprojekta "Jaunolaines sporta un atpūtas komplekss" ekspertīze.
- Bērnu rotaļu laukumu izveide Olaines pagasta apdzīvotās vietās. Rudens piedzīvojumu un atpūtas nometnes organizēšana bērniem vecumā no 7 līdz 13 gadiem skolēnu rudens brīvdienās no 27.10.2008 līdz 02.11.2008(SOS projekta ietvaros).
- Meliorācijas sistēmu tehniskā projekta izstrādāšana Olaines pagasta Medemciemā un Pārolainē.

- Autobusu izmantošana pasažieru grupu braucieniem.
- Ielu apgaismojuma apkalpošana Olaines pagastā.
- Apgaismes ķermeņu un stabu uzstādīšana Olaines pagastā.
- Ziemassvētku noformējuma uzstādīšana un demontāža Olaines pagastā.

Olaines pagasta padome teritorijas plānošanas ietvaros darbojās vairākos būtiskos virzienos:

- 1) Jaunā Olaines pagasta teritorijas plānojuma izstrādes turpināšana un apstiprināšana,
- 2) Olaines pagasta attīstības programmas sagatavošana un apstiprināšana
- 3) Ciemu apstiprināšana,
- 4) Detālpilānojumu izstrāde,
- 5) Tālāka autoceļa A8 posma Rīga – Jelgava (no 9.9 km līdz 48.5 km) attīstība un saistība ar pagasta ceļiem,
- 6) Zemes ierīcības projektu izstrāde,
- 7) Trokšņu karšu sagatavošana.

Olaines pagasta teritorijas plānojums 2008.-2020. gadiem ir spēkā no 2008.gada 25.jūlija un tā saistošā daļa izdota kā Olaines pagasta padomes 16.07.2008. saistošo noteikumu Nr.8 „Olaines pagasta teritorijas plānojums 2008.-2020. gadiem grafiskā daļā, teritorijas izmantošanas un apbūves noteikumi” ar 2008.gada 16.jūlija lēmumu sēdes Nr.15 sēdēs protokola pielikums Nr.15, 3.§.)

Saskaņā ar likuma “Par pašvaldībām” 14.panta otrās daļas 1.punktu vietējai pašvaldībai, pildot savas funkcijas, likumā noteiktajā kārtībā ir pienākums izstrādāt pašvaldības teritorijas attīstības programmu un teritorijas plānojumu, nodrošināt teritorijas attīstības programmas realizāciju un teritorijas plānojuma administratīvo pārraudzību.

Teritorijas plānojums ir Olaines pašvaldības attīstības plānošanas dokumentu neatņemama sastāvdaļa, kurā noteikti teritorijas izmantošanas telpiskās attīstības mērķi, virzieni un intereses turpmākajiem 12 gadiem jeb 2008. - 2020.gadiem. Plānojumā ir noteikta pagasta teritorijas pašreizējā un plānotā (atļautā) izmantošana, kā arī detalizētas augstāka līmeņa teritorijas plānojumos noteiktās prasības, teritorijas un objekti.

Iepriekšējais Olaines pagasta teritorijas plānojums (apstiprināts 17.12.2003.) bija izsmēlis savu attīstības potenciālu, jo pieprasījums pēc rūpnieciskām un dzīvojamās apbūves zemēm pieauga, bet esošās jau tika reāli apbūvētas. Saskaņā ar pagasta padomes 2005.gada 20.aprīļa sēdes lēmumu Nr.5 tika uzsākta Olaines pagasta teritorijas plānojuma grozījumu sagatavošana. Grozījumu sagatavošanas 1.posma laikā tika saņemti 90 personu iesniegumi, mainījās normatīvie akti – pieņemti būtiski grozījumi "Aizsargjoslu likumā", apstiprināti jauni vietējo pašvaldību plānojumu izstrādes noteikumi. 2006.gada 5.jūlija sēdē tika pieņemts lēmums izdarīt grozījumus 2005.gada 20.aprīļa lēmumā un izstrādāt pilnīgi jaunu teritorijas plānojumu.

Olaines pagasta teritorija reģiona plānojumā paredzēta kā ražošanas attīstības teritorija - vienīgā teritorija visā reģionā. Līdz Rīgas apvedceļam paredzēta urbānās teritorijas attīstība.

Satiksmes intensitāte pēdējo desmit gadu laikā ir divkāršojusies un turpina pieaugt. Ņemot vērā arī tranzīta satiksmes pieaugumu šajā transporta koridorā, izveidojusies nepieciešamība atdalīt tālsatiksmi no vietējā transporta. 2006.gada martā apstiprināts automaģistrāles Rīga – Jelgava iespējamības izpētes darba uzdevums. VAS „Latvijas valsts ceļu” piedāvātā autoceļa A8 attīstības vīzija - ātrgaitas maģistrāle pa esošo trasi vai jauna varianta piedāvājums. Šobrīd ir realizēti atsevišķi satiksmes uzlabošanas pasākumi – izbūvēts divlīmeņu šķērsojums iepretim „Dzelzceļnieku” daudzdzīvokļu mājām, kā arī pabeigti krustojumu rekonstrukcija Pārolainē, Jaunolainē.

Uz šo brīdi vairāk nekā 50% pagasta iedzīvotāju strādā citu pašvaldību teritorijās. Tas uzliek papildus slodzi un prasības sabiedriskajam transportam un ceļu tīklam.

Teritorijas plānojumā iekļauti būtiski riska objekti:

Pie riska objektiem pieskaitāmas pavasara plūdu vietas. Lauksaimniecības un mežu platības, kā arī ēkas, kas pieguļ Misai augšpus Olaines ir pavasara palu apdraudēta teritorija.

Attīstības programma ir pieejama mājas lapā www.jaunolaine.lv.

2008.gadā turpinājās zemes transformācija apbūves zemēs un būvniecība pagasta teritorijā ne tikai dzīvojamā sektorā, bet arī rūpnieciskajos rajonos. Tā izstrādājot detālplānojumus rūpnieciskai apbūvei pievienojās 14ha plātība (Ziemeļi, Dižplavas), būvniecība turpinās iepriekšējos gados apstiprināto detālplānojumu teritorijās Akači, Šarlote, Nomaji, Pinuse, Dommo biznesa parka teritorijā Frančos un Lapeglēs.

Ne tik strauji kā iepriekšējā 2006. un 2007. gados notika jaunu savrupmāju teritoriju attīstība, tomēr dzīvojamajai apbūvei, lai sadalītu zemi izstrādāti un apstiprināti 4 detālplānojuma projekti. 2008. gadā kopumā apstiprināti 9 detālplānojumi.

Lielākā teritorijas daļa tiks transformēta uz rūpniecisku un komerciālu objektu apbūves teritoriju statusu. Kopējās apbūves platības ziņā dzīvojamā apbūve ir mazākumā. Izveidotas 4 jaunas ielas.

Olaines pagasta teritoriju skar automaģistrāles A8 posma Rīga – Jelgava (no 9.9 km līdz 48.5 km) attīstība. Olaines pagastā ir viens no visgarākajiem kopumā autoceļa A8 posmiem.

2008. gadā tika sagatavots „Par ietekmes uz vidi novērtējus automaģistrāles A8 posma Rīga – Jelgava (no 9.9 km līdz 48.5 km) attīstībai” noslēguma ziņojums, par kuru pagasta padome sniedza savus ieteikumus.

Galvenie būtiskākie pagasta attīstības vajadzības un pamatojums:

Automaģistrāles A8 posma Rīga – Jelgava (no 9.9 km līdz 48.5 km) attīstība nerespektē spēkā esošos Rīgas reģiona teritorijas plānojumu un Rīgas rajona teritorijas plānojumu un Olaines pagasta teritorijas plānojumā 2008.-2020. gadiem noteiktās pašreizējās un perspektīvās apbūves un izmantošanas zonas – īpaši tas attiecināms uz rūpniecisko zonu blakus Olaines pilsētai Grēnes ciemā, kas jau eksistē un noliktavu zonu Stūnīšos, kur norit būvdarbi, kā arī dzīvojamām zonām ciemos Jaunolaine, Pārolaine, Grēnes, Medemciems un Stūnīšos, kas vairs nav attīstāmas, bet dabā reāli jau apbūvētas esošas apbūves teritorijas un līdz ar to Olaines pagastā praktiski nav noteiktas perspektīvās zemes izmantošanas.

Kā pozitīvu aspekts uzskatām, ka tiek minēti trokšņu slāpēšanai ieteiktie veidošanas paņēmienus izmantojot arī augus, tomēr uzmanīgu dara fakts, ka prettrokšņu sienas Jaunolainē „nav strikti nepieciešamas”, kā arī pozitīvi, ja ceļa segumam Jaunolainē izmantos poraino betonu. Novērtējot trokšņu ietekmi uz apbūvi Jaunolaines ciema teritoriju, nav ievēroti dzelzceļa trokšņi, kas pārklājas ar šosejas trokšņiem.

Sabiedriskā transporta iespējas nodrošinājums izskatāms visiem pagasta iedzīvotājiem, kas šobrīd izmanto autobusu uz A8 un dzelzceļu Rīga –Jelgava kā sabiedrisko transportu un piekļūšana

Izpētes teritorijā ir iekļauta teritorija aiz dzelzceļa arī Olaines pagasta, Grēnes ciems, ne tikai Olaines pilsēta, un nepieciešams ceļu savienojošu ceļu Olaines pagastā no Olaines pilsētas robežas līdz SIA Lukoil Baltija R “Naftas bāzei”. Projekta ietvaros risināma esošo un vēsturisko iedzīvotāju drošība Jaunolainē Naftas bāzes aizsargjoslas un ietekmes teritorijā.

Olaines pagastā 2008 gadā apstiprināti 9. detalpānojumi un uzsākti 24. detālpānojumi.

Būvvaldē akceptētie projekti:

Nr.p.k.	Kategorija	skaits
1	Sagatavoti plānošanas un arhitektūras uzdevumi	45
2	Ģimenes, dārza māju, palīgēku renovācijas, rekonstrukcijas un jaunbūves projektu	347
S3	Sabiedriskās nozīmes objekti	12
4	Gazifikācijas projekti	1
5	Elektroapgādes projekti	17
6	Detālpānojumi	9
7	Zemes ierīcības projekti	20
8	Ekspluatācijā nodoti objekti	98

Olaines pagastā izstrādāts jauns teritorijas plānojums, kas nodrošina iespēju plānot ceļu un pārējo infrastruktūras objektu attīstību. Olaines pašvaldībā iesākie konkrētie pasākumi virzīti attīstībai.

Ūdenssaimniecības infrastruktūras attīstība nodrošina labākā līmenī, vienlaicīgi realizē vides aizsardzības pasākumus.

Turpmākajos gados plānojam realizēt būvprojektu "Olaines pagasta PII „Magonīte” paplašināšanas rekonstrukcija.

Īslaicīgās un/vai ilglaicīgās sociālās aprūpes centra izveide bijušās Pēternieku skolas telpās.

Pašvaldība ir izstrādājusi būvprojektu Jaunolaines sporta un atpūtas kompleksa izveidei.

Olaines pagasts ir Zaļš pagasts – plaukstošs un ekonomiski spēcīgs pagasts ar sakārtotu vidi atpūtai un dzīvošanai.

Pagasts ir sociāli un ekonomiski patstāvīga un aktīva teritorija kā Rīgas rūpniecības attīstības centrs.

Olaines pagasta veiksmīgais ģeogrāfiskais stāvoklis sekmē uzņēmējdarbības, tranzīta un kvalitatīvu pakalpojumu attīstību.

Saskaņā ar Saeimas pieņemto un Valsts prezidenta izsludināto likumu „Administratīvo teritoriju un apdzīvoto vietu likumi” tiks izveidota Olaines novada pašvaldība, apvienojot Olaines pagastu ar Olaines pilsētu.

Priekšsēdētāja

/A. Zandere/

4. FINANŠU RĀDĪTĀJI

Olaines pagasta padomes nekustamā īpašuma novērtējums 2006.gadā, 2007.gadā un 2008.gadā

Olaines pagasta administratīvā teritorija aizņem 28 935,2ha lielu platību. Ar nekustamā īpašuma nodokli ir aplikti 27 897,1ha. Lielāko pagasta teritorijas daļu aizņem meži, no kuriem bagātākie meža īpašnieki:

VAS „Latvijas valsts meži” - 11 700,30ha

Rīgas pilsētas meži - 8 799,00ha.

Lauksaimniecībā izmantojamās zemes lielākie apstrādātāji 2008.gadā (ha):

- SIA “Mārupe” - 688,17
- Z/s “Kalnāji” - 290,44
- Z/s “Zariņi” - 339,11
- Z/s “Pauļuki” - 319,74
- Z/s “Priednieki” - 76,6

2008.gadā *jauna iezīme* – palielinājušās kadastrālas vērtības zemei.

Nekustamā īpašuma nodokļa aprēķini salīdzinoši pa gadiem:

2006.gadā - Ls 184 388,96

2007.gadā - Ls 187 670,43 (zeme) + Ls 42 037,53 (ēkas)

2008.gadā - Ls 218 612,11 (zeme) + Ls 38 538,23 (ēkas)

Olaines pagasta padomes nekustamā īpašuma novērtējums 2006., 2007. un
2008. gadā

Nekustamais īpašums	Uz 31.12.2006.g. (bilances novērtējums)	Uz 31.12.2007.g. (bilances novērtējums)	Uz 31.12.2008.g. (bilances novērtējums)
Dzīvojamo ēku vērtība	91924	81120,-	78243,-
Nedzīvojamo ēku vērtība	1754618,-	1739694,-	1728575,-
Celtņu, būvju un izbūvju vērtība	899304,-	966689,-	918938,-
Zemes vērtība	899304,-	884380,-	1135681,-
Ceļi	3757385,-	3562388,-	4047995,-
Kopā	7156919,-	7470256,-	7909432,-

2008.gadā iegādāti un nodoti ekspluatācijā:

Palielinājums 2008.gadā ir postenī „Ēkas un būves – nedzīvojamās ēkas” un postenī „Zeme”, Olaines pagasta padome saņēma bezatlīdzības ceļā īpašumā 1/23 daļu ēkas un zemes Lāčplēša ielā 23 un palīgēka par summu 5 550,04 Ls ēkas. Saskaņā ar Valsts zemes dienesta sagatavoto sarakstu tika iegrāmatotas zemes par kopējo summu 251 300,66 Ls un ceļi un ielas par kopējo summu 32 503,- Ls, kuri nav ierakstīti zemesgrāmatā. 2008.gadā tika nodoti ekspluatācijā autostāvvietas Meža ielā 3,5,7,9 Jaunolainē par summu 156 686,85 Ls, Ceļš Baložu stacija – Rīti par summu – 42 652,95, Ceļš CA 015 A8 – Kūdras fabrika – 1km – 103 085,22 un Dzelzceļnieku ciemata ielu rekonstrukcija par summu – 321 088,- Ls. Tika veikta tilta Meža-Baznīcas ielu rekonstrukcija par summu – 28 669,31 Ls, tika kapitāli remontēti bērnu rotaļlaukumi par kopējo summu 1 392,-Ls.

Pašvaldības kapitāla vērtība

Kapitālsabiedrības nosaukums	Ieguldījuma uzskaites vērtība uz 31.12.2006.	Ieguldījuma uzskaites vērtība uz 31.12.2007.	Ieguldījuma uzskaites vērtība uz 31.12.2008.	Izmaiņas (+; -)	Līdzdalība %
SIA Zeiferti	886971	760794	773406	156720 -144108	100
SIA Olaines veselības centrs		12000	12000	12000	18

Pamatojoties uz Olaines pagasta padomes lēmumu „Par nekustamā īpašuma un kustamās mantas ieguldīšanu SIA „Zeiferti” pamatkapitālā” padome pamatkapitālā ieguldīja 156 720,- Ls, tajā pašā laikā padomes līdzdalība tika samazināta par 144 108,- Ls sakarā ar SIA „Zeiferti” uzrādītajiem zaudējumiem par 2008.gadu.

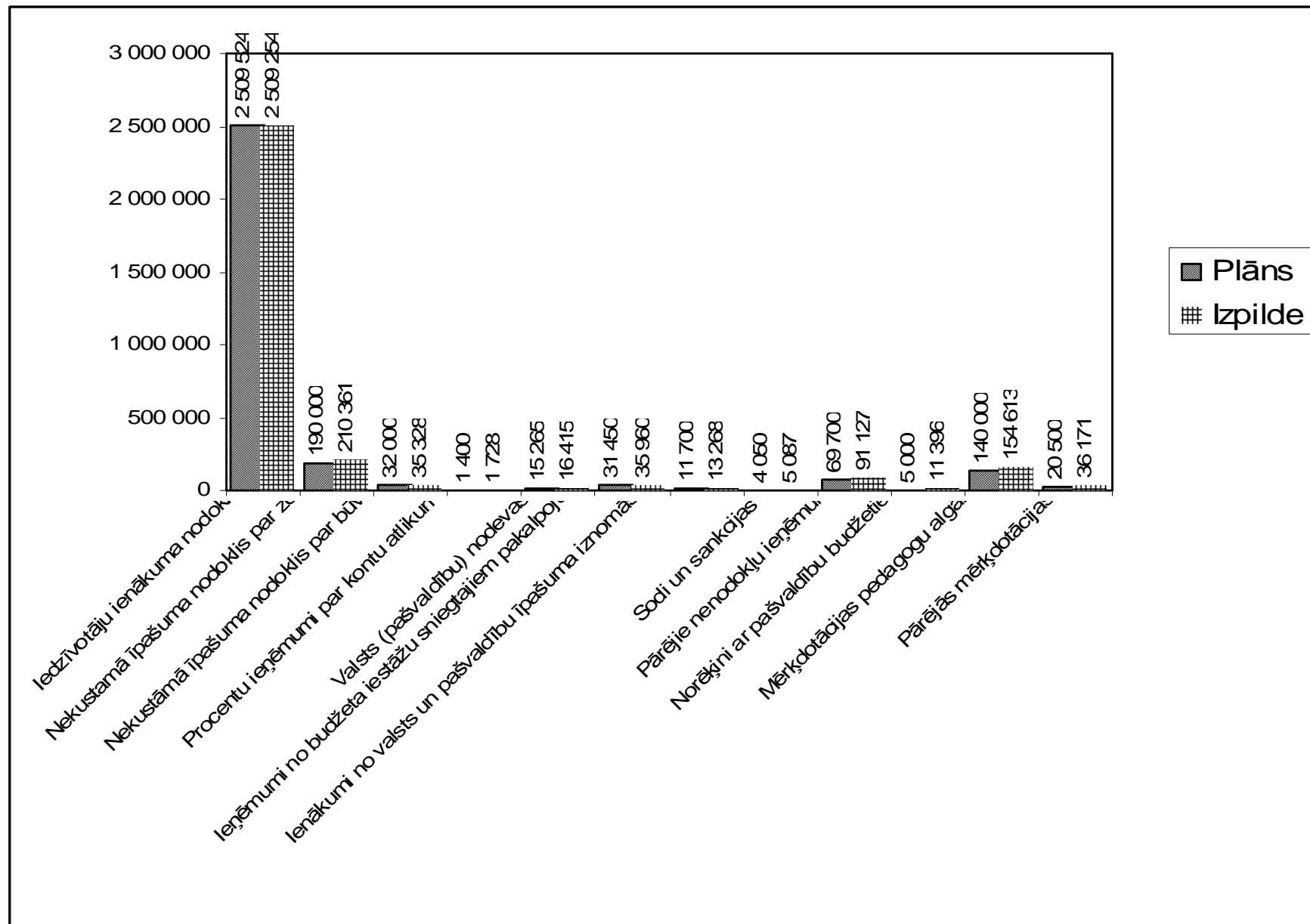
Olaines pagasta padomes budžets

Olaines pagasta padomes 2008.gada budžets tika pieņemts 2008.gada 7.februārī, kā saistošie noteikumi Nr.7 „Par Olaines pagasta padomes budžetu 2008.gadam”. Saskaņā ar likumu „Par pašvaldībām” budžets tika publicēts padomes bezmaksas informatīvā izdevumā „Olaines pagasta ziņas” un padomes mājas lapā www.jaunolaine.lv. Gada laikā budžetā tika izdarīti grozījumi un izmaiņas.

PAMATBUDŽETA IEŅĒMUMI

2008.gada pašvaldības pamatbudžeta ieņēmumus raksturo šādi rādītāji:

Rādītāji	2006.gads	2007.gads	2008.gads		Izpilde pret plānu		Izmaiņas 2008.gads pret 2007.gadu		Plāns 2009.g.	Izmaiņas 2009.g plānā pret 2008.g izpildi	
			Plāns, Ls	Izpilde, Ls	%	Summa, Ls	%	"+" vai "-", Ls		%	Summa, Ls
Kopā ieņēmumi	1 866 346	2 772 196	3 025 589	3 113 678	102,91	341 482	112,32	341 482	2 610 944	83,85	-502 734
Iedzīvotāju ienākuma nodoklis	1 405 755	2 035 456	2 509 524	2 509 254	99,99	473 798	123,28	473 798	2 178 455	86,82	-330 799
Nekustamā īpašuma nodoklis par zemi	195 499	231 483	190 000	210 361	110,72	-21 122	90,88	-21 122	213 571	101,53	3 210
Nekustamā īpašuma nodoklis par ēkām un būvēm	105 654	42 398	32 000	35 328	110,40	-7 070	83,32	-7 070	39 758	112,54	4 430
Azartspēļu nodoklis	1 519	105	0	0	0	-105	0,00	-105	0	#DIV/0!	0
Procentu ieņēmumi par kontu atlikumiem		835	1 400	1 728	123,43	893	206,95	893	1 400	81,02	-328
Pārējie finanšu ieņēmumi		274 699	0	0	0	-274 699	0,00	-274 699			
Valsts (pašvaldību) nodevas	24 203	24 507	15 265	16 415	107,53	-8 092	66,98	-8 092	26 060	158,76	9 645
Ieņēmumi no budžeta iestāžu sniegtajiem pakalpojumiem	24 606	23 368	31 450	35 960	114,34	12 592	153,89	12 592	30 000	83,43	-5 960
Ienākumi no valsts un pašvaldību īpašuma iznomāšanas	7 591	4 724	11 700	13 268	113,40	8 544	280,86	8 544	10 000	75,37	-3 268
Sodi un sankcijas	618	3 317	4 050	5 087	125,60	1 770	153,36	1 770	500	9,83	-4 587
Pārējie nenodokļu ieņēmumi	17 129	6 364	69 700	91 127	130,74	84 763	1 431,91	84 763	30 000	32,92	-61 127
Ieņēmumi no pašvaldības nekustamā īpašuma pārdošanas	0	1 500	0	0	0	-1 500	0,00	-1 500	0	0,00	0
Norēķini ar pašvaldību budžetiem	15 305	5 306	5 000	11 396	227,92	6 090	214,78	6 090	4 000	35,10	-7 396
Mērķdotācijas pedagogu algām	71 879	104 609	140 000	154 613	110,44	50 004	147,80	50 004	101 000	65,32	-53 613
Pārējās mērķdotācijas	2 799	56 516	20 500	36 171	176,44	-20 345	64,00	-20 345	0	0,00	-36 171



Olaines pagasta padomes budžeta lielāko ieņēmumu daļu sastāda ieņēmumi no iedzīvotāju ienākuma nodokļa, iedzīvotāju ienākuma nodokļa valsts prognozes izpilde ir garantēta ar likumu „Par pašvaldības finanšu izlīdzināšanu”.

Lielu ienākumu daļu veido ienākumi no nekustamā īpašuma.

Ieņēmumu sadaļā "Nenodokļu ieņēmumi" ietilpst:

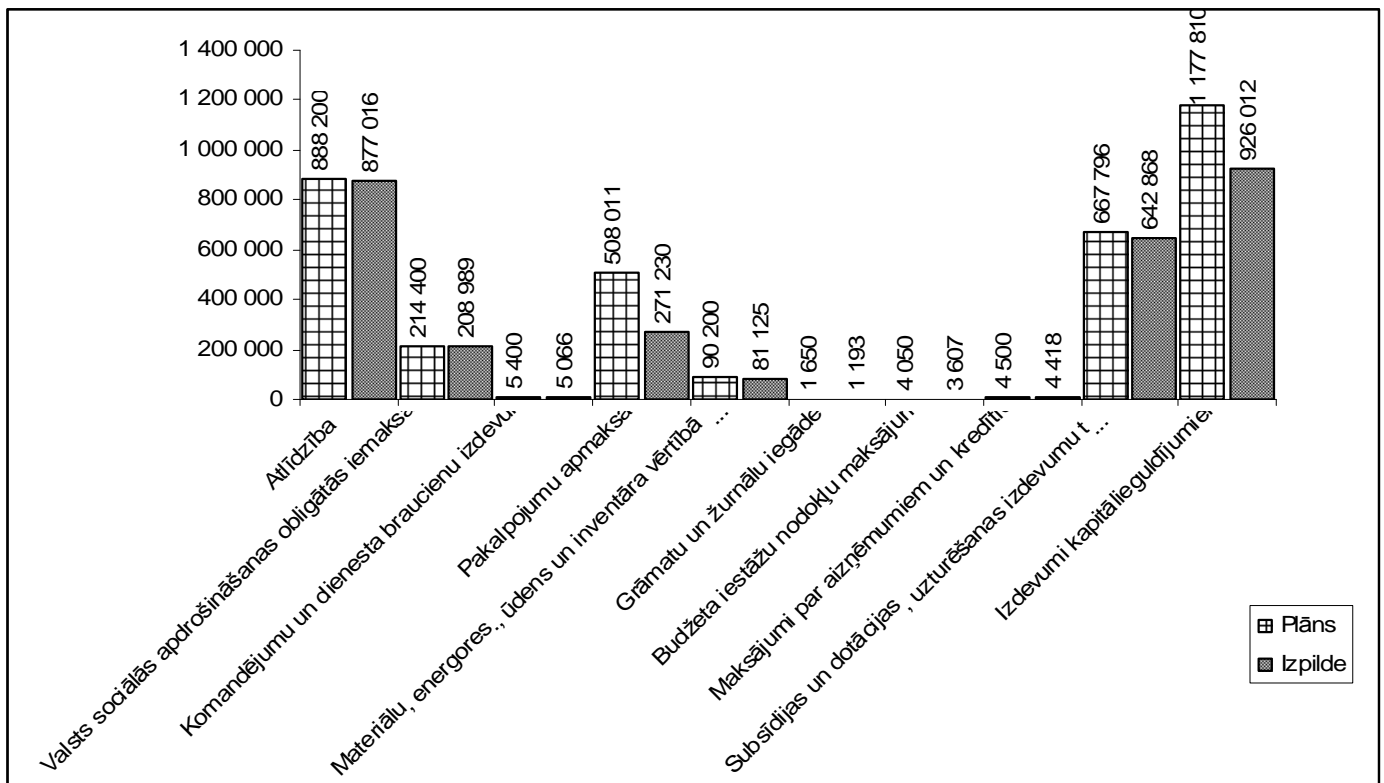
- Ieņēmumi no valsts un pašvaldību nodevām (bāriņtiesas un būvvaldes pakalpojumi, lēmumu un izziņu izsniegšana kancelejā).
- Kopēšanas un faksa pakalpojumi, ieņēmumi par nomu un telpu īri, vecāku maksas par bērnu ēdināšanu PII „Magonīte” un sākumskolā, kā arī PII „Magonīte” un sākumskolas personāla iemaksas par pusdienām;
- Nodarbinātības dienesta iemaksas par bezdarbnieku nodarbināšanu sabiedriskajos darbos;
- Ienākumi no soda naudām par kavējumiem maksājumos par nekustamā īpašuma nodokli par zemi un par ēkām un būvēm.
- Ieņēmumi no sodiem un sankcijām iegūti no Olaines pagasta padomes administratīvās komisijas uzliktajiem sodiem par administratīvā kodeksa un saistošo noteikumu pārkāpumiem.

Ieņēmumu sadaļā „Saņemtie maksājumi” ietilpst līdzekļi, kas saņemti savstarpējo norēķinu veidā - ieņēmumi no citu pašvaldību maksājumiem par Olaines pagasta padomes izglītības iestāžu sniegtajiem pakalpojumiem. Šos maksājumus nosaka MK noteikumi Nr. 138 „Par grozījumiem MK 1999. gada 13. jūlija noteikumos Nr. 250 „Kārtība, kādā veicami pašvaldību savstarpējie norēķini par izglītības iestāžu vai sociālās aprūpes iestāžu sniegtajiem pakalpojumiem””, kur noteiktas minimālo izmaksas par izglītības pakalpojumiem.

Ieņēmumos mērķdotācijas sastāda dotācijas pedagogu darba samaksai. Bez tam 2008.gadā saņēma dotāciju 1 800,-Ls apmērā saskaņā ar Ministru kabineta 2007.gada 25.septembra noteikumiem Nr. 648 „Kārtība, kādā piešķir valsts budžeta dotāciju pašvaldībām, lai nodrošinātu iespēju pašvaldību bibliotēkās bez maksas izmantot internetu un datorus” un saņemta dotācija teritoriālā plāna izstrādei 5 500,-Ls apmērā. Tika saņemta 2006.gadā ieguldītā nauda Eiropas reģionālās attīstības fondā „Olaines pagasta atkritumu izgāztuves „Olaine” rekultivācijai” pievienotās vērtības nodokļa atmaksai 49 445,74 Ls apmērā, ar minētajiem līdzekļiem tika daļēji dzēsts aizņēmums no Valsts kases minētās izgāztuves rekultivācijai.

Tabula Nr. 2 PAMATBUDŽETA IZDEVUMI

Rādītāji	2006.gads	2007.gads	2008.gads		Izpilde pret plānu		Izmaiņas 2008.gads pret 2007.gadu		Izdevumu īpatsvars, %	Plāns 2009.gada	Izmaiņas 2008.g plānā pret 2007. g izpildi	
			Plāns, Ls	Izpilde, Ls	%	Summa, Ls	%	"+" vai "-", Ls			%	Summa, Ls
Izdevumi pēc ekonomiskās klasifikācijas	1 788 058	2 022 321	3562017	3 021 524	84,83	-540 493	149,41	999 203	100	2 755 962	91,21	-265 562
Atlīdzība	471 628	809 660	888 200	877 016	98,74	-11 184	108,32	67 356	29,03	771 300	87,95	-105 716
Valsts sociālās apdrošināšanas obligātās iemaksas	110 530	150 936	214 400	208 989	97,48	-5 411	138,46	58 053	6,92	181 100	86,66	-27 889
Komandējumu un dienesta braucienu izdevumi	4 341	8 440	5 400	5 066	93,81	-334	60,02	-3 374	0,17	0	0,00	-5 066
Pakalpojumu apmaksa	298 496	388 765	508 011	271 230	53,39	-236 781	69,77	-117 535	8,98	532 980	196,50	261 750
Materiālu, energores., ūdens un inventāra vērtībā līdz Ls 50 par 1 vien. iegāde	95 581	84 640	90 200	81 125	89,94	-9 075	95,85	-3 515	2,68	88 250	108,78	7 125
Grāmatu un žurnālu iegāde	7 447	1 725	1 650	1 193	72,30	-457	69,16	-532	0,04	900	75,44	-293
Budžeta iestāžu nodokļu maksājumi		2 070	4 050	3 607	89,06	-443	174,25	1 537	0,41	5 500	152,48	1 893
Maksājumi par aizņēmumiem un kredītiem	12 710	16 357	4 500	4 418	98,18	-82	27,01	-11 939	0,15	100	2,26	-4 318
Subsīdijas un dotācijas, uzturēšanas izdevumu transferti	416 550	571 782	667 796	642 868	96,27	-24 928	112,43	71 086	21,28	176 050	27,39	-466 818
Izdevumi kapitālieguldījumiem	370 775	227 001	1 177 810	926 012	78,62	-251 798	407,93	699 011	30,65	478 032	51,62	-447 980

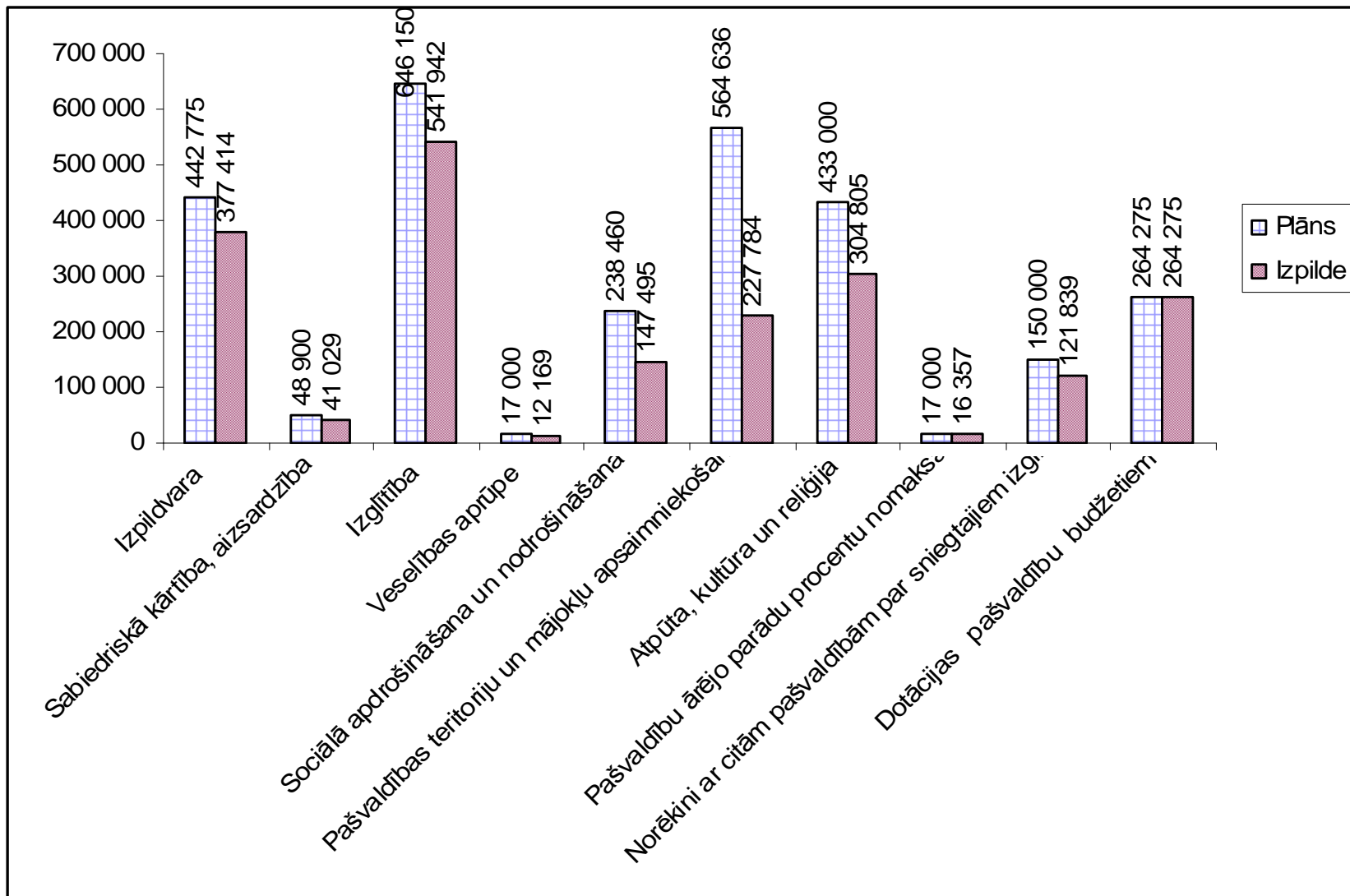


Analizējot 2008.gada budžeta izpildes izdevumus pēc ekonomiskās klasifikācijas kodiem lielākos izdevumus sastāda atlīdzība par darbu un valsts sociālās apdrošināšanas obligātās iemaksas, kā arī kapitālie izdevumi., subsīdijas un dotācijas, uzturēšanas izdevumu transferti. kapitālie izdevumi.

Tabula nr.3

Pašvaldības izdevumu struktūra pa nozarēm 2008.gadā:

Nozares nosaukums	2006.gads	2007.gads	2008.gads		Izpilde pret plānu		Izmaiņas 2008.gads pret 2007. gadu		Izdevumu īpatsvars,	Plāns 2009.gadā	Izmaiņas 2008.g plānā pret 2009. g izpildi	
	Izpilde, Ls	Izpilde, Ls	Plāns, Ls	Izpilde, Ls	%	Summa, Ls	%	Summa, Ls			%	Summa, Ls
Izdevumi kopā	1 788 058	2 022 321	3 562 017	3 021 524	84,83	-540 493	149,41	999 203	100	2 755 962	91,21	-265 562
Izpildvara	257 263	377 414	422 400	415 967	98,48	-6 433	110,22	38 553	13,77	370 700	89,12	-45 267
Sabiedriskā kārtība, aizsardzība	10 060	41 029	47 300	43 645	92,27	-3 655	106,38	2 616	1,44	42 550	97,49	-1 095
Izglītība	401 941	541 942	859 550	677 007	78,76	-182 543	124,92	135 065	22,41	791 150	116,86	114 143
Veselības aprūpe	3 169	12 169	250	205	82,00	-45	1,68	-11 964	0,01	250	121,95	45
Sociālā apdrošināšana un nodrošināšana	103 250	147 495	203 350	180 705	88,86	-22 645	122,52	33 210	5,98	224 800	124,40	44 095
Pašvaldības teritoriju un mājokļu apsaimniekošana	498 235	227 784	1 095 121	855 364	78,11	-239 757	375,52	627 580	28,31	543 050	63,49	-312 314
Atpūta, kultūra un reliģija	155 190	304 805	406 700	331 466	81,50	-75 234	108,75	26 661	10,97	305 330	92,12	-26 136
Pašvaldību ārējo parādu procentu nomaksa	12 710	16 357	4 500	4 418	98,18	-82	27,01	-11 939	0,15	100	2,26	-4 318
Norēķini ar citām pašvaldībām sniegtajiem izglītības pakalpojumiem	115 036	121 839	150 000	139 901	93,27	-10 099	114,82	18 062	4,63	200 000	142,96	60 099
Dotācijas pašvaldību budžetiem	346 240	264 275	372 846	372 846	100,00	0	141,08	108 571	12,34	278 032	74,57	-94 814



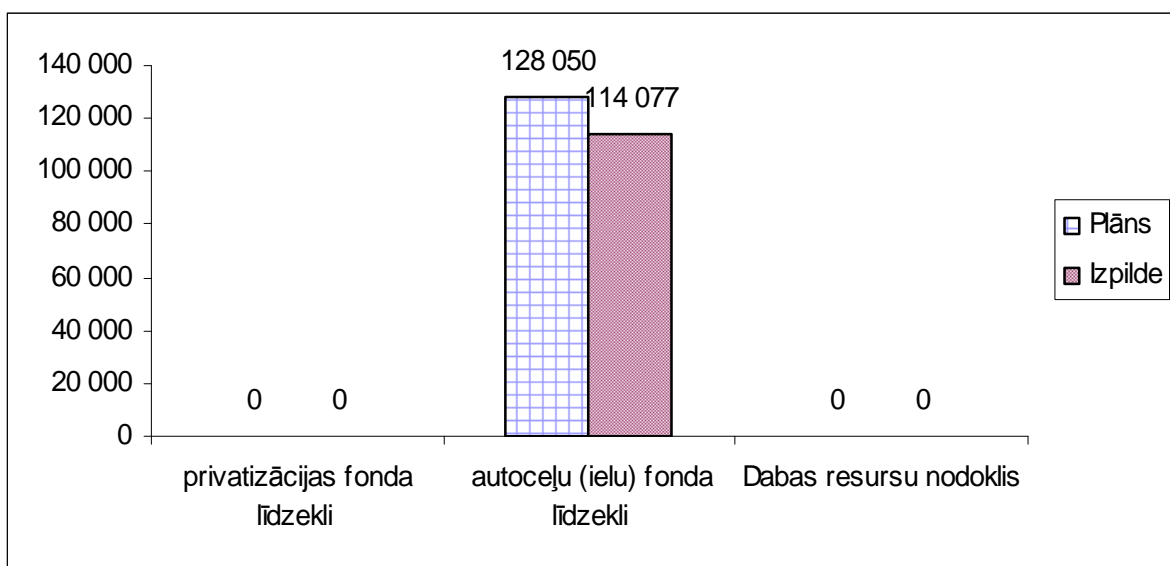
Analizējot pašvaldības izdevumu struktūru atbilstoši valdības funkciju klasifikācijai, vislielākais īpatsvars pašvaldības izdevumos bija izglītībai un komunālās saimniecības uzturēšanai.

Pašvaldību izlīdzināšanas fondā 2008.gadā pašvaldība iemaksāja 372 846,-Ls.

SPECIĀLAIS BUDŽETS

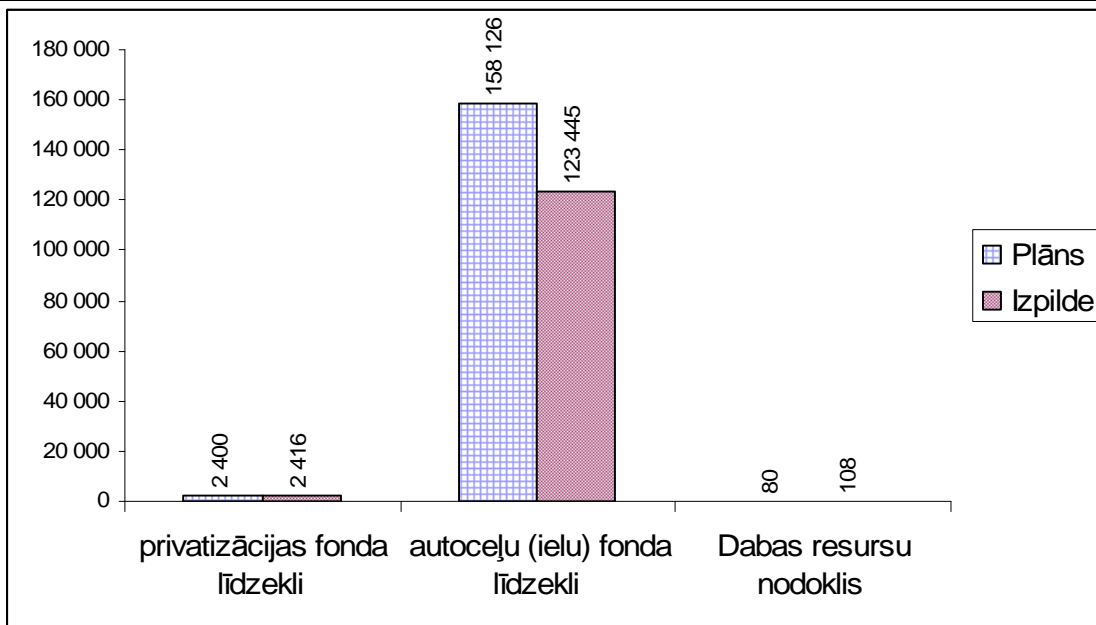
TABULA nr. 4
Olaines pagasta padomes speciāla budžeta izdevumu izpilde 2008.gadā

Rādītāji	2006.gada izpilde, Ls	2007.gada izpilde, Ls	2008.gada plāns, Ls	2008.gada izpilde, Ls	Izpilde, %	Izpilde pret 2007.gadu %	Plāns 2009.g.	Izmaiņas 2009.g plānā pret 2008. g izpildi	
								%	Summa, Ls
Izdevumi kopā	138 774	114 077	128 050	114 052	89,07	100	450 000	394,56	335 948
privatizācijas fonda līdzekļi	613	0	0	0	0,00	0	300 000	0,00	300 000
autoceļu (ielu) fonda līdzekļi	48 117	114 077	128 050	114 077	89,09	100	150 000	131,49	35 923
Dabas resursu nodoklis	90 044	0	0	0	0,00	0	0	0,00	0



Olaines pagasta padomes speciāla budžeta ieņēmumu izpilde 2008.gadā

Rādītāji	2006.gada izpilde, Ls	2007.gada izpilde, Ls	2008.gada plāns, Ls		Izpilde, %	Izpilde pret 2007.gadu %	Plāns 2009.g.	Izmaiņas 2009.g plānā pret 2008. g izpildi	
								%	Summa, Ls
Ieņēmumi kopā	410 637	141 108	130 486	161 801	124,00	114,66	81 639	50,46	-80 162
privatizācijas fonda līdzekļi	339 711	16 518	2 400	2 416	100,67	14,63	200	8,28	-2 216
autoceļu (ielu) fonda līdzekļi	59 608	128 050	158 126	123 445	78,07	96,40	81 389	65,93	-42 056
Dabas resursu nodoklis	11 318	36	80	108	135,00	300,00	50	46,30	-58
Procentu ieņēmumi		1037	0	0	0,00	0,00	0	0	0



2008.gadā ievērojami palielinājās ieņēmumi autoceļu fondā, kuri tika tērēti autoceļu uzturēšanai braukšanas kārtībā.

PAŠVALDĪBAS AIZŅĒMUMI

2008.gadā pašvaldība ir nomaksājusi kredīta saistības Valsts kasei.

5. OLAINES PAGSTA PADOMES LĒMUMS PAR 2007. GADA FINANŠU PĀRSKATU



LATVIJAS REPUBLIKA

RĪGAS RAJONA OLAINES PAGASTA PADOME

Olaines pagasts, Meža iela 2, p/n Jaunolaine, LV-2127, tālrunis 67962442, fakss 67811292
e-pasts: olainep@apollo.lv

SĒDES PROTOKOLA PIELIKUMS

Olaines pagastā

2009.gada 1.aprīlī

Nr.6

4.§.1.p.

Par Olaines pagasta padomes 2008.gada finanšu pārskata apstiprināšanu.

Pamatojoties uz likuma "Par pašvaldībām" 21.pantu, likumu "Par pašvaldību budžetiem",

atklāti balsojot ar 10 balsīm „par” (A.Zandere, G.Sarva, G.Strazds, A.Tiesnieks, I.Čepule, J.Golubeva, A.Greidāns, Ē.Margevičus, V.Rudmins, Dz.Bušs), „pret” – nav, „atturas”- nav, padome nolēmj:

1. Apstiprināt Olaines pagasta padomes 2008.gada finanšu pārskatu ar pielikumiem:
 - 1.1. Apstiprināt Olaines pagasta padomes 2008.gada bilanci (veidlapa Nr.1.).
 - 1.2. Apstiprināt Olaines pagasta padomes 2008.gada faktisko ieņēmumu un izdevumu kopsavilkumu (veidlapa Nr. 4 -3):
 - faktiskajos ieņēmumos Ls 3517880,-
 - faktiskajos izdevumos Ls 2268424,-
 - 1.3. Apstiprināt Olaines pagasta padomes 2008.gada finanšu pārskatu par pamatbudžeta ieņēmumiem un izdevumiem (veidlapa Nr.2):
 - ieņēmumos Ls 3113678,-
 - izdevumos Ls 3021524,-
 - 1.4. Apstiprināt Olaines pagasta padomes 2008.gada finanšu pārskatu par speciālā budžeta ieņēmumiem un izdevumiem (veidlapa Nr.2):
 - ieņēmumos Ls 161801,-
 - izdevumos Ls 114051,-
2. Uzdot Olaines pagasta padomes galvenajai grāmatvedei A.Kļavai atbilstoši Ministru Kabineta noteikumiem Nr.749 „Noteikumi par valsts budžeta iestāžu gada pārskatu sagatavošanas kārtību” IV daļas 37.punktam iesniegt Olaines pagasta padomes 2008.gada finanšu pārskatu Valsts kasei, Valsts kontrolei un pagasta padomes arhīvam līdz 2009.gada 5.maijam.

Sēdes vadītājs

A.Zandere

6. REVIDENTA ZIŅOJUMS



SABIEDRĪBA AR IEROBEŽOTU ATBILDĪBU
AUDITORFIRMA

INSPEKCIJA AMJ

Vienotais reģistrs nr. 40003373598

VAIDAVAS IELA Nr. 11, MĀRUPES PAG. RĪGAS RAJ. LV 2167

tālr. 67888195, fakss 67888194, mob. tālr. 29444881

a/s Hansabanka, HABALV22, LV97HABA0001408056880

Nr. 108/A

2009. g. 25. decembris

NEATKARĪGU REVIDENTU ZIŅOJUMS OLAINES PAGASTA PADOMEI

Ziņojums par pašvaldības 2008. gada finanšu pārskatu

Mēs esam veikuši šim ziņojumam pievienotā Rīgas rajona Olaines pagasta pašvaldības 2008. gada finanšu pārskata revīziju, kas atspoguļots 1. daļā no 17. līdz 55. lappusei un 2. daļā no 2. līdz 22. lappusei. Revidētais gada pārskats ietver pašvaldības 2008. gada 31. decembra bilanci (pārskats par budžeta iestādes finansiālo stāvokli); 2008. gada ieņēmumu un izdevumu pārskatu; pašu kapitāla (neto aktīva) izmaiņu pārskatu; naudas plūsmas pārskatu; grāmatvedības politikas aprakstu un citu paskaidrojošo informāciju pielikumā.

Vadības atbildība par finanšu pārskatu sagatavošanu

Pašvaldības vadība ir atbildīga par šo finanšu pārskatu sagatavošanu un tajos sniegtās informācijas patiesu atspoguļošanu saskaņā ar Latvijas Republikas likumu „Par budžetu un finanšu vadību” un Ministru Kabineta noteikumiem. Šī atbildība ietver tādu iekšējās kontroles izveidošanu, ieviešanu un uzturēšanu, kas nodrošina finanšu pārskatu, kas nesatur ne krāpšanas, ne kļūdu izraisītas būtiskas neatbilstības, sagatavošanu un patiesu atspoguļošanu, piemērotas grāmatvedības politikas izvēli un lietošanu, kā arī apstākļiem atbilstošu grāmatvedības aplēšu sagatavošanu.

Revidenta atbildība

Mēs esam atbildīgi par atzinumu, ko pamatojoties uz mūsu veikto revīziju, izsakām par šiem finanšu pārskatiem. Mēs veicām revīziju saskaņā ar Latvijā atzītajiem Starptautiskajiem revīzijas standartiem. Šie standarti nosaka, ka mums jāievēro ētikas prasības un jāplāno un jāveic revīzija tā, lai iegūtu pietiekamu pārliecību par to, ka finanšu pārskatos nav būtisku neatbilstību.

Revīzija ietver procedūras, kas tiek veiktas, lai iegūtu revīzijas pierādījumus par finanšu pārskatos uzrādītajām summām un atklāto informāciju. Procedūras tiek izvēlētas, pamatojoties uz revidenta profesionālu vērtējumu, ieskaitot krāpšanas vai kļūdu izraisītu būtisku neatbilstību riska novērtējumu finanšu pārskatā. Veicot šo riska novērtējumu, revidents ņem vērā iekšējo kontroli, kas izveidota, lai nodrošinātu finanšu pārskata sagatavošanu un tajā sniegtās informācijas patiesu atspoguļošanu, ar mērķi noteikt apstākļiem piemērotas revīzijas procedūras, bet nevis, lai izteiktu atzinumu par kontroles efektivitāti. Revīzija ietver arī pielietoto grāmatvedības principu un nozīmīgu vadības izdarīto pieņemumu pamatotības, kā arī finanšu pārskatā sniegtās informācijas vispārēju izvērtējumu.

Uzskatām, ka mūsu iegūtie revīzijas pierādījumi ir pietiekami un atbilstoši mūsu revīzijas atzinuma izteikšanai.

Atzinums

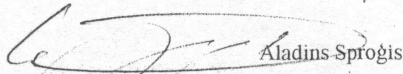
Mūsaprāt, iepriekš minētie finanšu pārskati sniedz skaidru un patiesu priekšstatu par Olaines pagasta pašvaldības finansiālo stāvokli 2008. gada 31. decembrī, kā arī par tās darbības finanšu rezultātiem un naudas plūsmām 2008. gadā saskaņā ar Latvijas Republikas likumu „Par budžetu un finanšu vadību”.


Ziņojums par vadības ziņojuma atbilstību

Esam iepazinušies arī ar Olaines pagasta padomes priekšsēdētājas ziņojumu par 2008. gada budžeta izpildi, pašvaldības izpildinstitūcijas veiktajām aktivitātēm iedzīvotāju interešu aizsardzībā un nākotnes perspektīvām, kas atspoguļots no 3. līdz 15. lappusei un nesam atklājuši neatbilstības starp šajā ziņojumā un finanšu pārskatā sniegto informāciju.

Auditorfirmas „Inspekcija AMJ”
valdes loceklis, zvērināts revidents

LZRA:
Auditorfirmas licence nr.13,
Zvērināta revidenta sertifikāts nr.35
Vaidavas iela 11, Mārupes pag.,


Aladins Sprōģis





SABIEDRĪBA AR IEROBEŽOTU ATBILDĪBU
AUDITORFIRMA
INSPEKCIJA AMJ
Vienotais reģistrs nr. 40003373598
VAIDAVAS IELA Nr. 11, MĀRUPES PAG. RĪGAS RAJ. LV 2167
tel./fakss 7934348; mob. tel. 9143733; 9444881

Nr. 108/A/1 2009. g. 25. martā

OLAINES PAGASTA PADOME
Meža iela 2, Jaunolaine, Rīgas rajons

Par 2008. gada pārskata revīziju.

Pamatojoties uz 2008. gadā noslēgto līgumu par auditoru pakalpojumiem, SIA auditorfirma „Inspekcija AMJ” zvērināta revidenta Aladina Sproģa personā 2008. gada novembrī - decembrī veica Jūsu pašvaldības grāmatvedības uzskaites stāvokļa novērtēšanu, pārbaudot finansiālo operāciju attaisnojošos dokumentus, padomes pieņemto lēmumu atbilstību likumam „Par pašvaldībām” un to realizācijas pastāvošās kontroles mehānisma darbību.

Minētās pārbaudes nekonstatēja būtiskas neatbilstības pastāvošo likumdošanas normu neievērošanā un neatbilstības uzskaites darbā. Visi būtiski ar saimnieciski finansiālo darbību saistīti notikumi akceptēti padomē ar attiecīgu lēmumu pieņemšanu, detalizēti fiksējot Padomes sēžu protokolos.

Pašvaldības struktūra sastāv no 10 pašvaldības iestādēm, kuras reģistrētas ar individuāliem numuriem un tās ir: PII „Magonīte”, Sākumskola, Kultūras nams, Bibliotēka centrā, Bibliotēka Gaismās, Dzimtsarakstu nodaļa, Bāriņtiesa, Būvvalde, Sociālai dienests un Pagasta padome. Pagasta padome kā izpildinstitūcija nodrošina visu minēto iestāžu grāmatvedības uzskaiti vienotā modulī. Grāmatvedība tiek kārtota pielietojot datorprogrammu „Resursu vadības sistēma „UVIS””.

Veicot pašvaldības 2008. gada pārskata revīziju, iepriekš iegūtie pierādījumi un novērojumi veicot grāmatvedības darba pārbaudi, palielināja ticamības pakāpi un samazināja veicamo procedūru apjomu, lai saņemtu pierādījumus finanšu pārskatos uzrādītās informācijas ticamībai.

Pašvaldības 2008. gada pārskats sagatavots par pamatu ņemot grāmatvedības apkopotos informatīvos datus un sniedzot to izklāstu atbilstoši LR Ministru kabineta 2007. gada 13. novembra noteikumiem Nr. 749 „Valsts un pašvaldību budžeta iestāžu gada pārskatu sagatavošanas kārtību” un izmaiņām šajos noteikumos, kuras ienestas ar 2008. gada 2. decembra MK noteikumiem Nr. 999.

Gada pārskatā sastāvā finanšu pārskats ar paskaidrojošiem pielikumiem un Pašvaldības vadības ziņojums, kuru parakstījusi padomes priekšsēdētāja. Finanšu pārskatā aizpildītas tikai tās veidlapu formas, kurās ir rādītāju. Veidlapās uzrādītā informācija atbilst grāmatvedības reģistros fiksētai informācijai. Vadības ziņojums ir analītisks un atklāj pašvaldības darbību pārskata periodā.

Par pašvaldības 2008. gada pārskatu 2009. gada 25. martā sagatavots Neatkarīgu revidentu ziņojums Nr. 108A ar pozitīvu atzinumu.

Zvērināts revidents Aladins Sproģis
(LZRA izsniegts sertifikāts Nr. 35)

7. OLAINES PAGASTA TERITORIJAS ATTĪSTĪBAS PLĀNOŠANA

Olaines pagasta padome teritorijas plānošanas ietvaros darbojās vairākos būtiskos virzienos:

- 8) Jaunā Olaines pagasta teritorijas plānojuma izstrādes turpināšana un apstiprināšana;
- 9) Olaines pagasta attīstības programmas sagatavošana un apstiprināšana
- 10) Ciemu apstiprināšana;
- 11) Detālpilānojumu izstrāde;
- 12) Tālāka autoceļa A8 posma Rīga – Jelgava (no 9.9 km līdz 48.5 km) attīstība un saistība ar pagasta ceļiem;
- 13) Zemes ierīcības projektu izstrāde;
- 14) Trokšņu karšu sagatavošana.

1.

Olaines pagasta teritorijas plānojums 2008.-2020. gadiem

Olaines pagasta teritorijas plānojums 2008.-2020. gadiem ir spēkā no 2008.gada 25.jūlija.un tā saistošā daļa izdota kā Olaines pagasta padomes 16.07.2008. saistošo noteikumu Nr.8 „Olaines pagasta teritorijas plānojums 2008.-2020. gadiem grafiskā daļā, teritorijas izmantošanas un apbūves noteikumi” ar 2008. gada 16. jūlija lēmumu sēdes Nr.15 sēdēs protokola pielikums Nr.15, 3.§.)

Saskaņā ar likuma “Par pašvaldībām” 14.panta otrās daļas 1.punktu vietējai pašvaldībai, pildot savas funkcijas, likumā noteiktajā kārtībā ir pienākums izstrādāt pašvaldības teritorijas attīstības programmu un teritorijas plānojumu, nodrošināt teritorijas attīstības programmas realizāciju un teritorijas plānojuma administratīvo pārraudzību.

Teritorijas plānojums ir Olaines pašvaldības attīstības plānošanas dokumentu neatņemama sastāvdaļa, kurā noteikti teritorijas izmantošanas telpiskās attīstības mērķi, virzieni un intereses turpmākajiem 12 gadiem jeb 2008. - 2020.gadiem. Plānojumā ir

noteikta pagasta teritorijas pašreizējā un plānotā (atļautā) izmantošana, kā arī detalizētas augstāka līmeņa teritorijas plānojumos noteiktās prasības, teritorijas un objekti.

Iepriekšējais Olaines pagasta teritorijas plānojums (apstiprināts 17.12.2003.) bija izsmēlis savu attīstības potenciālu, jo pieprasījums pēc rūpnieciskām un dzīvojamās apbūves zemēm pieauga, bet esošās jau tika reāli apbūvētas. Saskaņā ar pagasta padomes 2005.gada 20.aprīļa sēdes lēmumu Nr.5 tika uzsākta Olaines pagasta teritorijas plānojuma grozījumu sagatavošana. Grozījumu sagatavošanas 1.posma laikā tika saņemti 90 personu iesniegumi, mainījās normatīvie akti – pieņemti būtiski grozījumi "Aizsargjoslu likumā", apstiprināti jauni vietējo pašvaldību plānojumu izstrādes noteikumi. 2006.gada 5. jūlija sēdē tika pieņemts lēmums izdarīt grozījumus 2005.gada 20.aprīļa lēmumā un izstrādāt pilnīgi jaunu teritorijas plānojumu.

Teritorijas plānojuma projekta autori ir Olaines pagasta padomes darba grupa, projekta vadītāja I.Pivare, darba grupas speciāliste N.Graudiņa, A.Martinsonē, L.Rozenfelde, S.Upīte, L.Villere- Madzule, A.Tiesnieks, A.Greidāns, A.Zandere u.c. Izstrādē iesaistīti pašvaldības speciālisti, uzņēmēji, iedzīvotāji un to interešu grupas, galvenokārt, zemes īpašnieki.

Konsultante vides jautājumos – M.Grāse.

Olaines pagasta padome ņēma vērā Rīgas plānošanas reģiona teritorijas (telpiskais) plānojumu, kas apstiprināts 02.02.2007. ar Rīgas plānošanas reģiona attīstības padomes lēmumu Nr. 9; stājies spēkā 10.02.2007.

Olaines pagasta teritorija reģiona plānojumā paredzēta kā ražošanas attīstības teritorija - vienīgā teritorija visā reģionā. Līdz Rīgas apvedceļam paredzēta urbānās teritorijas attīstība.

Rīgas rajona padome 2008.gada 22.aprīlī pieņēma lēmumu par Rīgas rajona teritorijas plānojuma 2008. - 2020.gadam apstiprināšanu un saistošo noteikumu nr.2 "Par Rīgas rajona teritorijas plānojuma 2008. - 2020.gadam grafisko daļu un teritorijas izmantošanas noteikumiem" izdošanu (sēdes protokols nr.4, 4§).

Rīgas rajona plānojums 2008.-2020. gadam stājies spēkā 2008. gada 14. maijā.

Teritorijas plānojums risina Rīgas rajona teritorijas plānojumā 2008.-2020. gadam noteiktos perspektīvos attīstības jautājumus, kas saistīti ar dzelzceļa un autoceļu attīstību.

Jau kopš pagājušā gadsimta pagastu šķērso Rīgas – Jelgavas dzelzceļš posmā starp Tīraini un Dalbi. Pagasta teritorijā ir Baložu, Jaunolaines un Olaines dzelzceļa stacijas. Vidēji diennaktī pagastu šķērso 48 elektrovilcieni, 2,6 dīzeļvilcieni un 10,9 kravas vilcieni (VAS “Latvijas Dzelzceļš” dati). Iecirknis Rīga – Jelgava iekļauts starptautiskajā pasažieru ātrgaitas satiksmes dzelzceļa koridorā - tā saucamais pirmais Krētas koridors.

Olaines pagasta teritorijā tās ir projektējamā dzelzceļa apvedceļa no Salaspils līdz Baložiem trase un pieslēgums Rīgas – Jelgavas līnijai.

Olaines pagasts ir tranzīta pagasts. To šķērso valsts galvenais ceļš divvirzienu maģistrāle A8 Rīgas – Jelgavas un VIA BALTICA šosejas posms Rīga – Bauska. Uz ziemeļaustrumiem no Jaunolaines Bērzpils tuvumā autoceļu A8 pa gaisa pārvadu šķērso autoceļš A5 Rīgas apvedceļš Salaspils – Babīte.

Satiksmes intensitāte pēdējo desmit gadu laikā ir divkāršojusies un turpina pieaugt. Ņemot vērā arī tranzīta satiksmes pieaugumu šajā transporta koridorā, izveidojusies nepieciešamība atdalīt tālsatiksmi no vietējā transporta. 2006.gada martā apstiprināts automaģistrāles Rīga - Jelgava iespējamības izpētes darba uzdevums. VAS „Latvijas valsts ceļu” piedāvātā autoceļa A8 attīstības vīzija - ātrgaitas maģistrāle pa esošo trasi vai jauna varianta piedāvājums. Šobrīd ir realizēti atsevišķi satiksmes uzlabošanas pasākumi – izbūvēts divlīmeņu šķērsojums iepretim „Dzelzceļnieku” daudzdzīvokļu mājām, kā arī pabeigti krustojumu rekonstrukcija Pārolainē, Jaunolainē.

Uz šo brīdi vairāk nekā 50% pagasta iedzīvotāju strādā citu pašvaldību teritorijās. Tas uzliek papildus slodzi un prasības sabiedriskajam transportam un ceļu tīklam.

Teritorijas plānojumā iekļauti būtiski riska objekti:

Pie riska objektiem pieskaitāmas pavasara plūdu vietas. Lauksaimniecības un mežu platības, kā arī ēkas, kas pieguļ Misai augšpus Olaines ir pavasara palu apdraudēta teritorija.

Piesārņošanas draudi iespējami no naftas bāzēm, degvielas uzpildes stacijām.

Paaugstināta riska uzņēmumi pagasta teritorija un tuvākajā apkārtnē:

§ A/s „Olainfarm” (bīstamās vielas: slāpekļskābe, amonjaks, sāļsskābe, ūdeņradis u.c.);

§ SIA „Olaines ķīmiskā rūpnīca „BIOLARS”” (porofors 57, acetonciānhidrīts, hlors u.c.)

§ SIA „Lukoil Baltija R” Olaines naftas bāze (sašķidrinātā naftas gāze, gaišie NP u.c.).

Plānojums noteica 21 ciema robežas.

2.

Olaines pagasta attīstības programma (2008-2020).

2008.gada 5.novembrī Olaines pagasta padome sēdē Nr.22 protokola pielikums 1.§.1.p.30. apstiprināja „Olaines pagasta attīstības programmu”.

Olaines pagasta iepriekšējā attīstības programma tika pieņemta 2000.gadā. No 2000. gada līdz 2004.gadam realizēta nozīmīga daļa rīcības programmas projektu. Daudzi rīcības programmā minētie pasākumi bija novecojuši vai zaudējuši savu aktualitāti. Daļa no nerealizētajām aktivitātēm ekonomiskās, politiskās un sociālās vides pārmaiņu dēļ bija kļuvušas neaktuālas. 2005.gadā tika pieņemts lēmums veikt attīstības programmas aktualizāciju. Lai izstrādātu pilnvērtīgu Olaines pagasta attīstības plānu, paralēli ar programmas aktualizāciju tika veikti teritorijas plānojuma 2008.-2020.gadiem izstrāde.

Teritorijas attīstības programma sagatavota atbilstoši pastāvošai likumdošanai – saskaņā ar 22.05.2002. LR likuma “Teritorijas attīstības plānošanas likums” un 19.10.2004. MK noteikumu Nr.883 “Vietējās pašvaldības teritorijas plānošanas noteikumi” prasībām.

Attīstības programma ir pieejama mājas lapā www.jaunolaine.lv.

3.

Ciemi

Olaines pagasta padome 2008. gada 7.maijā (Nr.10 prot 1.§1.p.5.) piešķir apdzīvotām vietām ciema statusu un iekļāva ciemu kategorijā saskaņā ar likumu „Par Latvijas Republikas administratīvo teritoriju izveidošanu un apdzīvoto vietu statusa noteikšanu” 11.pantu.

Cienu kategorijā var ieskaitīt lauku apdzīvotās vietas, kurās ir vēsturiski radusies vai tiek plānota koncentrēta apbūve un kurās dzīvo pastāvīgie iedzīvotāji. Cienu robežas nosaka vietējās pašvaldības teritorijas plānojumā

Ciemi un to nosaukumu izcelsme

Nr.p. k.	Apdzīvota vieta	Nosaukuma pamatojums	Statuss (kategorija)
1.	Apšukalni	Vēsturisks	Ciems
2.	Blijas	Vēsturisks	Ciems
3.	Dāvi	Vēsturisks no dārzkopības nosaukuma	Ciems
4.	Damradi	Vēsturisks	Ciems
5.	Grēnes	Vēsturisks no muižas nosaukuma	Ciems
6.	Galiņi	Vēsturisks no dārzkopības nosaukuma	Ciems
7.	Ezītis	Vēsturisks no dārzkopības nosaukuma	Ciems
8.	Ielejas	Vēsturisks no dārzkopības nosaukuma	Ciems
9.	Jāņupe	Vēsturisks	Ciems
10.	Jaunolaine	Vēsturisks	Ciems
11.	Klāvi	Vēsturisks	Ciems
12.	Kalmes	Vēsturisks no īpašuma nosaukuma	Ciems
13.	Medemciems	Vēsturisks	Ciems
14.	Pārolaine	Jauns nosaukums piešķirts 2003.gadābij. Cukurciems	Ciems
15.	Pēternieki	Vēsturisks	Ciems

16.	Rājumi	Vēsturisks	Ciems
17.	Rubeņi	Vēsturisks no īpašuma nosaukuma	Ciems
18.	Stīpnieki	Vēsturisks no īpašuma nosaukuma	Ciems
19.	Stūniši	Vēsturisks	Ciems
20.	Vaivadi	Vēsturisks	Ciems
21.	Virši	Vēsturisks no dārzkopības nosaukuma	Ciems

4.

Detālpārplānojumi

2008. gadā turpinājās zemes transformācija apbūves zemēs un būvniecība pagasta teritorijā ne tikai dzīvojamā sektorā, bet arī rūpnieciskajos rajonos. Tā izstrādājot detālpārplānojumu rūpnieciskai apbūvei pievienojās 14ha platība (Ziemeļi, Dižpļavas) , būvniecība turpinās iepriekšējos gados apstiprināto detālpārplānojumu teritorijās Akači, Šarlote, Nomaļi, Pinuse, Dommo biznesa parka teritorijā Frančos un Lapeglēs.

Ne tik strauji kā iepriekšējā 2006. un 2007. gados notika jaunu savrupmāju teritoriju attīstība, tomēr dzīvojamajai apbūvei, lai sadalītu zemi izstrādāti un apstiprināti 4 detālpārplānojuma projekti. 2008. gadā kopumā apstiprināti 9 detālpārplānojumi No 2007. gadā uzsāktajiem 24 detālpārplānojumiem nav apstiprināti 18. Pagastā 2008.gadā uzsākti 24 jaunu detālpārplānojumiem un no tiem apstiprināts 1 detālpārplānojums.

Lielākā teritorijas daļa tiks transformēta uz rūpniecisku un komerciālu objektu apbūves teritoriju statusu. Kopējās apbūves platības ziņā dzīvojamā apbūve ir mazākumā. Izveidotas 4 jaunas ielas.

2008. gadā uzsāktie detālpānojami.

Nr.p. k.	Īpašuma nosaukums	Sēdes datums	
1.	„CERĪBAS 1”	06.02.2008.	
2.	„GULBĪŠI”	06.02.2008.	
3.	„BĒRZKALNI”	19.03.2008.	
4.	„JAUNVĒJI”	02.04.2008.	Apstiprināts
5.	„VĪKSNAS 1”	06.08.2008.	
6.	„VIDZEMNIEKI” UN „ĶIKUTI”	06.08.2008.	
7.	„DAMRADU LAUKS”	06.08.2008.	
8.	„KALNIŅI”	03.09.2008.	
9.	„SASKAŅAS”	17.09.2008.	
10.	„KLAJUMNIEKI”	17.09.2008	
11.	„JAUNVINTAPI”	15.10.2008.	
12.	„RŪDOLFI”	15.10.2008	
13.	„GULBĪŠI”	15.10.2008	
14.	„SILĪŠI	05.11.2008.	
15.	„KALNIŅI” 1.,2. UN 3. Z. VIENTĪBAS	05.11.2008.	
16.	„LIEPULAPIŅAS”	05.11.2008.	
17.	„PRIEŽKALNI” 3.Z.VIEN. GROZĪJUMI	05.11.2008	
18.	„SILALAUKI” GROZĪJUMI	05.11.2008	
19.	„VĒSMAS”	19.11.2008.	
20.	„DĒMETRI”	19.11.2008.	
21.	„RUDZI”	03.12.2008.	
22.	„RUDZI 1”	03.12.2008.	
23.	„STARIŅI”	03.12.2008.	
24.	„SELGAS” 1.UN2.Z.V.	17.12.2008.	

2007. gadā iesākto un neapstiprināto detālplānojumu saraksts

Nr. p.k.	Nekustamais īpašums	Lēmums par detālplānojuma nepieciešamību vai uzsākšanas sēdes datums	Projekta vadītāja apstiprināšanas lēmums (datums)	Darba uzdevuma apstiprināšanas lēmums (datums)	1.posma lēmums (datums)	2.posma lēmums (datums)	Turpina izstrādi saskaņā ar jauno plānojumu
1	JAUNBŪVES	17.01.2007	17.01.2007	01.08.2007	01.08.2007		
2	PURŅI	21.03.2007.	21.03.2007.	16.05.207	16.05.207	2008	jā
3	GAIDAS	06.06.2007.	06.06.2007.	06.06.2007.	06.06.2007.	2008	jā
4	PURAVI	06.06.2007	06.06.2007				
5	ASTRĪDAS	06.06.2007	06.06.2007				
6	JAUNMĀRI	21.11.2007	21.11.2007	21.11.2007	21.11.2007	2008	jā
7	LAUVAS	21.11.2007	21.11.2007	21.11.2007	21.11.2007	2008	jā
8	MAZĀLUPI II	04.06.2007.	04.06.2007.	04.06.2007.	04.06.2007.		jā
9	VOLĀNI	01.08.2007	01.08.2007	01.08.2007	01.08.2007	2008	jā
10	GREMZDES	01.08.2007	01.08.2007	01.08.2007	01.08.2007	2008	jā
11	LAUKGAĻI	01.08.2007	01.08.2007			2008	jā
12	ZANDARI	01.08.2007	01.08.2007				
13	SĪPOLI	01.08.2007	01.08.2007	01.08.2007	01.08.2007		jā
14	AUCES	29.08.2007					jā
15	CERĪBAS	19.09.2007.	19.09.2007.	19.09.2007.	19.09.2007.		jā
16	VĀRTI	03.10.2007.	03.10.2007.	03.10.2007.	03.10.2007.		jā
17	RĪTUPES 1	03.10.2007.	03.10.2007.	03.10.2007.	03.10.2007.		jā
18	OZOLIŅI	03.10.2007.	03.10.2007.				

2008.gadā apstiprinātie detālplānojumi un izdotie Olaines pagasta padomes saistošie noteikumi.

Nr.	Detālplānojuma nosaukums/ adrese	Apstiprināts	2008. gadā apstiprinātie un izdotie Olaines pagasta padomes saistošie noteikumi	Sludinājums Latvijas vēstnesī
1.	LĪBIEŠI	2007.gada 19.decembrī	SN Nr.35 "Par Olaines pagasta nekustamā īpašuma „Lībieši” daļas detālplānojuma grafiskā daļa, izmantošanas un apbūves noteikumu apstiprināšanu”.	09.01.2008
2	ZIEMEĻI 2.ZEMES VIENĪBA	2008.gada 16.janvārī	SN Nr.1 "Par Olaines pagasta īpašuma „Ziemeļi” 2.zemes vienības detālplānojuma grafiskā daļa, izmantošanas un apbūves noteikumu apstiprināšanu”.	01.02.2008.
3	VĒJU IELA 25 VĒJU IELA 27	2008.gada 20.februārī	SN Nr.3 "Olaines pagasta nekustamo īpašumu „Vēju iela 25” un „Vēju iela 27” detālplānojuma grafiskā daļa, izmantošanas un apbūves noteikumi”.	04.03.2008.
4.	"STĪGAS"	2008. gada 19. marts	SN nr. 5 "Par detālplānojuma Olaines pagasta Grēnes ciema nekustamajam īpašumam "Stīgas" (8070-003-0088) grafisko daļu un teritorijas izmantošanas un apbūves noteikumiem" izdošanu.	22.04.2008.
5.	"DIŽPĻAVAS" 1.ZEMES	2008.gada 4.jūnijā	SN nr. 6 "Olaines pagasta nekustamā īpašuma	27.06.2008.

	VIENĪBAS DAĻAI		"DIŽPLAVAS" daļas detālpārplānojuma grafiskā daļa, izmantošanas un apbūves noteikumi" izdošanu.	
6.	"LŪKI"	2008.gada 03.septembrī	SN nr.9, Olaines pagasta nekustamā īpašuma "Lūki" detālpārplānojuma grafiskā daļa un apbūves noteikumi izdošanu.	08.10.2008.
7.	"JAUNVĒJI"	2008.gada 03.septembrī	SN nr.10, Olaines pagasta nekustamā īpašuma "Jaunvēji" detālpārplānojuma grafiskā daļa un apbūves noteikumi izdošanu.	08.10.2008.
8.	"VIRŠI"	2008.gada 05.novembrī	SN nr.14, Olaines pagasta nekustamā īpašuma "VIRŠI" detālpārplānojuma grafiskā daļa un apbūves noteikumi izdošanu."	28.11.2008.
9.	"VELDRES" DAĻAI	2008.gada 05.novembrī	SN nr.15, Olaines pagasta nekustamā īpašuma "VELDRES" daļas detālpārplānojuma grafiskā daļa un apbūves noteikumi izdošanu	28.11.2008.

Autoceļš A8

Olaines pagasta teritoriju skar automaģistrāles A8 posma Rīga – Jelgava (no 9.9 km līdz 48.5 km) attīstība. Olaines pagastā ir viens no visgarākajiem kopumā autoceļa A8 posmiem.

2008.gadā tika sagatavots „Par ietekmes uz vidi novērtējus automaģistrāles A8 posma Rīga – Jelgava (no 9.9 km līdz 48.5 km) attīstībai” noslēguma ziņojums par kuru pagasta padome sniedza savus ieteikumus.

Galvenie būtiskākie pagasta attīstības vajadzības un pamatojums:

Automaģistrāles A8 posma Rīga – Jelgava (no 9.9 km līdz 48.5 km) attīstība nerespektē spēkā esošos Rīgas reģiona teritorijas plānojumu un Rīgas rajona teritorijas plānojumu un Olaines pagasta teritorijas plānojumā 2008.-2020.gadiem noteiktās pašreizējās un perspektīvās apbūves un izmantošanas zonas – īpaši tas attiecināms uz rūpniecisko zonu blakus Olaines pilsētai Grēnes ciemā, kas jau eksistē un noliktavu zonu Stūnīšos, kur norit būvdarbi, kā arī dzīvojamām zonām ciemos Jaunolaine, Pārolaine, Grēnes, Medemciems un Stūnīšos, kas vairs nav attīstāmas, bet dabā reāli jau apbūvētas esošas apbūves teritorijas un līdz ar to Olaines pagastā praktiski nav noteiktas perspektīvās zemes izmantošanas.

Neprecīzas un nav uzrādītas ļoti būtiska aizsargjoslas kā piemēram Lukoil Baltija R „Naftas bāzei”.

Maz informācijas sniegts par Olaines pagastu, kuru A8 šķērso un tik pamatīgi plaša informācija par Olaines pilsētas attīstību kopumā un pēdējos gados.

Izpētes materiālos netika norādīts pārpurvošanās risks, ņemot vērā, ka veidojas īpatnēja vairāku paralēlo starp ceļu posmi.

Kā pozitīvu aspektu uzskatām, ka tiek minēti trokšņu slāpēšanai ieteiktie veidošanas paņēmieni izmantojot arī augus, tomēr uzmanīgu dara fakts, ka prettrokšņu sienas Jaunolainē „nav strikti nepieciešamas”, kā arī pozitīvi, ja ceļa segumam Jaunolainē izmantos poraino betonu. Novērtējot trokšņu ietekmi uz apbūvi Jaunolaines ciema teritoriju, nav ievēroti dzelzceļa trokšņi, kas pārklājas ar šosejas trokšņiem.

Otrs pozitīvs aspekts, ka liela uzmanība veltīta zvēru migrācijas nodrošināšanai.

Olaines pagasta padome uzskata, ka 1.posmā ir nepieciešams ne tikai tilts, bet būtiskāka nozīme ir nobrauktuvēm uz A8, kas saistāma ar Baložu pilsētas apvedceļu. Vienu no tiltiem (tuvāk apvedceļam) varētu neparedzēt, ja būtu nobrauktuve uz A8 ceļa.

Sabiedriskā transporta iespējas nodrošinājums izskatāms visiem pagasta iedzīvotājiem, kas šobrīd izmanto autobusu uz A8 un dzelzceļu Rīga –Jelgava kā sabiedrisko transportu un piekļūšana

Izpētes teritorijā ir iekļauta teritorija aiz dzelzceļa arī Olaines pagasta, Grēnes ciems, ne tikai Olaines pilsēta, un nepieciešams ceļu savienojošu ceļu Olaines pagastā no Olaines pilsētas robežas līdz SIA Lukoil Baltija R „Naftas bāzei”. Projekta ietvaros risināma esošo un vēsturisko iedzīvotāju drošība Jaunolainē Naftas bāzes aizsargjoslas un ietekmes teritorijā.

6.

Zemes ierīcība

Olaines pagastā 2008.gadā apstiprināti 13 zemes ierīcības projekti.

7.

Trokšņa stratēģiskā karte

2008.gada 3.septembrī izdoti saistošajos noteikumi Nr.11 „Rīgas aglomerācijas trokšņa stratēģiskā karte” Nr.11 „Rīgas aglomerācijas trokšņa stratēģiskā karte” (ar grozījumiem).

2007.-2008.gadā Rīgas aglomerācijai tika sagatavots kopsavilkums par trokšņu izplatību, kā arī veikta kartēšana par ietekmi uz cilvēkiem un mājokļiem. Rīgas aglomerācija teritoriāli ietilpst Rīgas pilsēta, daļēji Baložu un Jūrmalas pilsēta, Babītes, Garkalnes, Mārupes un arī Olaines pagasta Medemciema un Stūnīšu ciema un to apkārtnes daļas.

Rīgas aglomerācijas kartes no Olaines pagasta teritorijas atspoguļo situāciju līdz Jūrmalas - Salaspils apvedceļam, t.i.: Stūnīšu ciems un Medemciems. Jaunolaines lielciemam detalizēta trokšņu karte no apvedceļa tilta līdz pagriezienam uz Pēterniekiem tika izstrādāta 2005.gadā, kartes izmantošana teritorijas attīstības plānošanai un saimnieciskās darbības nodrošināšanai.

Atbilstoši MK 13.07.2004. noteikumiem Nr.597, aglomerācijas izstrādā vienotu trokšņu stratēģisko karti un rīcības plānu. Olaines pagasta Jaunolaines lielciema un Rīgas robeža - apvedceļš teritorijās izstrādātās trokšņu kartes ir pamats rīcības plānu izstrādei. Pagasta

padomes apstiprināto „Kopējie teritorijas izmantošanas un apbūves noteikumi” 6.nodaļā „Noteikumi visām teritorijām” ir sadaļa 6.2.1. „Aizsardzība pret akustiskiem trokšņiem”, kurā doti vispārējie priekšlikumi par jebkuru objektu projektēšanu, detālpļānošanu un nepieciešamiem aprēķiniem.

Plānotā rīcības plānu izstrāde un detalizēta šo jautājumu izvērtēšanu būs iespējams izmantot saistošo noteikumu izstrādei papildus patreizējai sadaļai apbūves noteikumos.

8. SOCIĀLAIS DIENESTS

Sociālās palīdzības sniegšanai 2008.gadā no pamatbudžeta sadaļas 10.000 „Sociālā aizsardzība”, ekonomiskās klasifikācijas kods 6250 – pabalsti un palīdzība trūcīgiem iedzīvotājiem tika izlietoti Ls 87 000.

Lielāko izdevumu daļu sastāda izdevumi par bērnu atrašanos ārpusģimenes aprūpē un vientuļo pensionāru uzturēšanās izdevumi ilgstošās sociālās aprūpes un rehabilitācijas iestādēs kā arī veselības uzlabošanas pabalstu izmaksas pensionāriem.

2008.gada marta mēnesī Olaines pagastā tika uzsākts Latvijas SOS Bērnu ciematu asociācijas Ģimeņu stiprināšanas un atbalsta programmas projekts „Ģimeņu stiprināšana un atbalsts Olaines pagastā”, kas tiek realizēts Olaines pagasta padomes sociālā dienesta Dienas centra telpās.

Projekts tiek īstenots saskaņā ar sadarbības līgumu starp Latvijas SOS Bērnu ciematu asociāciju un Olaines pagasta padomi, kas nodrošina pašvaldības finansējumu 30% apmērā. Tā īstenošanas laiks ir trīs gadi.

	2008.gadā	2009.gadā	2010.gadā
Finansējums projekta uzsākšanai	7 700		
Kopējais bērnu skaits (primārie labuma guvēji) projektā	120	135	150
Projekta kopējās izmaksas	64 800	72 900	81 000
Olaines pagasta padomes līdzfinansējums / gadā (30%)	19 440	21 870	24 300
Latvijas SOS Bērnu ciematu asociācijas, starptautisko fondu finansējums / gadā	45 360	51 030	56 700

Projekta mērķis ir nodrošināt pakalpojumus un aktivitātes, kuras Olaines pagasta ģimenēm ar bērniem nav pieejamas dzīvesvietā, uzlabot sociālo pakalpojumu efektivitāti, palielināt ģimeņu skaitu, kurās ir mazināti sociālā riska faktori un paaugstinātas ģimenes sociālās funkcionēšanas spējas.

Viens no projekta uzdevumiem ir atbalstīt un izglītēt vecākus bērnu aprūpes, attīstības un sociālo prasmju jautājumos, piedāvāt dažādu speciālistu palīdzību un konsultācijas bērniem un vecākiem.

Projekta ietvaros Olaines pagasta iedzīvotājiem tiek nodrošinātas psihologa konsultācijas bērniem, individuālās konsultācijas pieaugušajiem, kā arī ģimenes konsultācijas. No maija mēneša tika radīta iespēja saņemt jurista pakalpojumus. Speciālistu konsultācijas pagasta iedzīvotājiem tiek sniegtas bez maksas.

„Sociālo pakalpojumu un sociālās palīdzības likuma” 10., 41.,42. panti nosaka sociālā darba speciālistu skaitu pašvaldībā (viens uz katriem tūkstoš iedzīvotājiem – norma stājas spēkā 2008.gada 1.janvārī) un to izglītību. Patreiz vairāk nekā uz 7000 iedzīvotājiem sociālajā dienestā strādā 4 speciālisti. Lai ievērotu likuma normu izpildi 2008.gadā būtu jāpieņem darbā vēl 3 sociālā darba speciālisti ar speciālo izglītību. Šo normu ieviešanu daļēji būs atrisinājuši ieviešot iepriekšminēto projektu, jo projekta ietvaros strādā 3 sociālie darbinieki.

No 2008.g. 25.jūnija līdz 02.jūlijam vienpadsmit Olaines pagasta bērniem vecumā no 4-15.gadiem, kuru vecāki ir iesaistījušies SOS ģimeņu atbalsta projektā, ar Olaines pagasta padomes finansiālu atbalstu tika sniegta iespēja piedalīties Bērnu kristīgās izglītības apvienības „Kristīgajā skoliņā”.

Mērķis, ko skoliņas darbinieki vēlējas īstenot, bija vēlme palīdzēt bērniem veidot pozitīvas savstarpējās attiecības ģimenē un sabiedrībā, pamatojoties uz kristīgās ētikas pamatiem. Palīdzēt iemācīties izvēlēties patiesi labu un uzticamu draugu, palīdzēt attīstīt bērnu radošās spējas, mācīt saudzīgu attieksmi pret savu un citu cilvēku darbu. Lai ģimenēm būtu iespēja piedalīties Rīgas pilsētas svētkos, projekta „Ģimeņu stiprināšanas un atbalsts Olaines pagastā” darbinieki meklēja idejas, kā iesaistīt daudz bērnu un trūcīgās ģimenes divu dienu pasākumā ar mērķi vecākiem kopā ar bērniem veidot savu iztēles jeb Sapņu pilsētu. Pasākumā piedalījās ģimenes ar bērniem, kur trīs stundu laikā uz galda no papīra kastītēm, rullīšiem, dažādām garšvielām un citām dekoratīvām lietām tapa pilsēta. Bērni salasīja dažādus ziedus un koku zarus, tādā veidā izveidojot zaļo zonu ap upi, kura tecēja cauri viņu Sapņu pilsētai. Nākošajā dienā tika organizēts brauciens uz Rīgas svētkiem. Projektu darbinieku mērķis ir palīdzēt vecākiem veidot dažādas prasmes- sarunāties, veidot, organizēt, palīdzēt izveidot lietas no dažādiem materiāliem, kuri liekas ikdienā nederīgi, bet bērniem kopā ar vecākiem spēlējoties un darbojoties veidojas savstarpējas attiecības un rodas dažādas idejas brīvā laika pavadīšanas iespējām.

No 2008.gada oktobra līdz decembrim projektā iesaistītajām ģimenēm sniegtie atbalsta pakalpojumi, kā arī citas īstenotās aktivitātes:

Projektā iesaistītās ģimenes ar bērniem aicinātas uz Jaunolaines kultūras namā organizētajiem pasākumiem –

- 18.12.2008. – Lietuvas – Šauļu BDK „Aušreļis” muzikālo deju pasaku „Ledus sirds”;
- 29. un 30.12.2008. sadarbībā ar Bērnu Kristīgās izglītības apvienību ar organizācijas sarūpētajām dāvanām tika sveiktas 2 projektā iesaistītās ģimenes ar bērniem (kopā 9 bērni;)
- Sadarbībā ar Rīgas rajona padomi 20 projektā iesaistītām personām sniegta iespēja apmeklēt koncertu – uzvedumu „Zaķēna Fēliksa Ziemassvētku ceļojums apkārt pasaulei”, kā arī iespēja slidot Rīgas Volvo ledus hallē – 27.12.2008;
- Sadarbībā ar Bērnu kristīgās izglītības apvienību 29. un 30. 12.2008. no plkst. 10:00-16:00 30 projektā iesaistītām personām (bērniem vecumā no 4-14 gadiem un vecākiem) organizēta radošā darbnīca „Čaklās rociņas”. Dalībniekiem nodrošināta ēdināšana un transporta pakalpojumi (pēc nepieciešamības);
- 5 bērniem sniegta iespēja piedalīties skolēnu rudens brīvdienų nometnē „Rudens blēņas Aizputē”, ko organizēja Rīgas Jauno tehniķu centrs no 27.10. līdz 31.10.2008;
- 20 bērniem vecumā no 7 līdz 13 gadu vecumam sniegta iespēja piedalīties „Rudens piedzīvojumu un atpūtas nometnē”, Gaujā, Inčukalna pag., Rīgas raj. Nometne organizēta sadarbībā ar Latvijas Sarkanā krusta Rīgas rajona komiteju – no 27.10. līdz 02.11.2008;
- Organizētas vecāku atbalsta grupas „Bērnu emocionālā audzināšana” (vecākiem, kuru bērni ir vecumā līdz 7 gadiem). Grupas darbības sākums 27.11.2008. Norises laiki – katru ceturtdienu no plkst.17:00 līdz 19:00. Grupu apmeklē 11 vecāki;
- Psihoterapeita atbalsta grupa vecākiem – grupu apmeklē ~ 6 cilvēki;
- Lekciju/praktisko nodarbību cikls „Sievietes skaistumam un labsajūtai. Izmaini savu imidžu un pacel savu pašnovērtējumu”;
- Dusmu pārvaldīšanas programmas nodarbības bērniem. Norises vieta Olaines 1.vsk. telpās;
- 19.12.2008. projekta sadarbības partneru un starpprofesionāļu gada aktivitāšu izvērtēšanas sapulce”;
- 22.12.2008. sadarbībā ar Latvijas Sarkanā krusta Rīgas raj. kom. 30 bērniem organizēta labdarības egle, nodrošināts transporta pakalpojums.

15.augustā notika nu jau par tradīciju kļuvusi pagasta pensionāru vasaras ekskursija, šoreiz tika apskatīta Latgales novada lielākā pilsēta Daugavpils. Ekskursijā piedalījās 70 pagasta pensionāri.

Ar 11.augustu sociālajā dienestā sāka strādāt aprūpētāja, kuras rīcībā tagad ir arī vieglā automašīna. Līdz ar to pašvaldības sociālajam dienestam pavērās plašākas iespējas aprūpes pakalpojumu sniegšanā.

Sociālais dienests turpina darbu pieaugušo izglītošanā un 2008.gadā izstrādāja un veiksmīgi realizēja pieaugušo izglītības projektu ar nosaukumu „Atbalsts un izglītošana Olaines pagasta skolas vecuma bērnu vecākiem” ar mērķi sniegt zināšanas par vecumposmu īpatnībām, palīdzēt apgūt jaunas bērnu audzināšanas un disciplinēšanas prasmes, kas sekmētu sociālā riska faktoru mazināšanu ģimenēs. Projekta realizēšanai nepieciešams kopējais finansējums bija Ls 400,00, Rīgas rajona padomes sniegtais finansējums sastādīja Ls 300,00. Projektā piedalījās 17 ģimenes.

9. PASĀKUMI, LAI VEICINĀTU IEDZĪVOTĀJU INFORMĒTĪBU PAR PAŠVALDĪBAS DARBĪBU UN VIŅU IESPĒJĀM LĒMUMU PIENĒMŠANĀ

Olaines pagasta padome reizi divos mēnešos sagatavo un izdod bezmaksas laikrakstu „Olaines pagasta ziņas”. Laikraksts tiek izplatīts Olaines pagasta teritorijā lielāko apdzīvoto vietu iedzīvotāju pastkastītēs, pagasta padomē, pašvaldības iestādēs un citās sabiedriskās vietās. Laikrakstā tiek publicēti Olaines pagasta padomes lēmumi, pašvaldība pieņemtie saistošie noteikumi, intervijas ar deputātiem, izpildinstitūcijas, pašvaldības iestāžu un uzņēmuma „Zeiferti” skaidrojošā informācija par īstenotajiem pasākumiem, kā arī intervijas ar pagasta iedzīvotājiem.

Pašvaldībai ir izveidota interneta mājas lapa – www.jaunolaine.lv, kur arī ir pieejama informācija par Olaines pagasta pašvaldību, pagasta vēsturi, saistošajiem noteikumiem, kontaktiem, laikraksta „Olaines pagasta ziņas” elektroniskā versija, gada pārskati un informācija par izglītības iestādēm.

Olaines pagastā ir uzstādīt informācijas stendi lielākajās pagasta apdzīvotajās vietās – Jaunolainē, Gaismās, Medemciemā un Pēterniekos. Uz stendiem tiek izvietota informācija par aktuāliem notikumiem pagasta kultūras un sporta dzīvē, kā arī jebkuram interesentam ir iespēja uz stendiem izvietot vajadzīgo informāciju vai sludinājumus, saskaņojot ar pašvaldību.

Olaines pagasta padomes sēdes ir atklātas un jebkuram interesentam ir iespēja piedalīties tajās un izteikties par interesējošo jautājumu.