

OLAINES PAGASTA PADOMES
2007.GADA
PUBLISKAIS PĀRSKATS

- 1. IEVADS**
- 2. OLAINES PAGASTA PADOME UN TĀS STRUKTŪRA**
- 3. VADĪBAS ZIŅOJUMS OLAINES PAGASTA PAŠVALDĪBAS
2007. GADA PĀRSKATAM**
- 4. FINANŠU RĀDĪTĀJI**
- 5. REVIDENTA ZIŅOJUMS**
- 6. OLAINES PAGASTA PADOMES LĒMUMS PAR 2007. GADA
FINANŠU PĀRSKATU**
- 7. OLAINES PAGASTA TERITORIJAS ATTĪSTĪBAS PLĀNOŠANA**
- 8. PAŠVALDĪBAS LĪDZDALĪBA SADARBĪBAS PROJEKTOS**
- 9. PASĀKUMI LAI VEICINĀTU IEDZĪVOTĀJU INFORMĒTĪBU PAR
PAŠVALDĪBAS DARBĪBU UN VIŅU IESPĒJĀM LĒMUMU
PIEŅEMŠANĀ**

1. IEVADS

Olaines pagasta padomes 2007. gada publiskais pārskats sastādīts, pamatojoties uz likuma "Par pašvaldībām" 72. pantu un likuma "Par budžeta un finansu vadību" 14. panta trešo daļu, Ministru kabineta 2002. gada 11. jūnija noteikumiem Nr. 231 "Noteikumi par gada publisko pārskatu saturu un sagatavošanas kārtību", Reģionālās attīstības un pašvaldību lietu ministrijas metodiskajiem ieteikumiem un Olaines pagasta padomes lēmumiem.

Gada publiskais pārskats ir paredzēts ikvienam Olaines pagasta iedzīvotājam un jebkuram citam interesentam. Tas iepazīstina ar Olaines pagastu un ar izmaiņām pagastā pēdējā gada laikā. Olaines pagasta pašvaldības publiskais pārskats ir veidots tā, lai sniegtu daudzpusīgu informāciju par paveikto un par nākotnes iecerēm veicināt pagasta ekonomisko un sociālo attīstību.

Olaines pagasta padome veido un bez maksas izplata laikrakstu „Olaines pagasta ziņas” pagasta iedzīvotājiem visā teritorijā, kurā tiek publicēti padomes sēžu lēmumi un ziņas par aktuālākajiem notikumiem pagastā.

2007. gada publiskais pārskats ir pieejams Olaines pagasta padomē, SIA „Zeiferti”, Jaunolaines un Gaismu bibliotēkās, Latvijas Nacionālajā Bibliotēkā un Olaines pagasta padomes interneta mājaslapā www.jaunolaine.lv.

2. OLAINES PAGASTA PADOME UN TĀS STRUKTŪRA

Pagasta padomē 2007. gadā darbojās 11 deputāti. **Padomes priekšsēdētāja** A. Zandere, **priekšsēdētāja vietnieks** - A.Tiesnieks.

Pagasta padomē darbojās trīs pastāvīgās komitejas:

- **finanšu komiteja** (priekšsēdētāja A.Zandere, locekļi – Dz.Bušs, I.Čepule, A.Greidāns, Ē.Margevičus, G.Sarva);
- **sociālo, izglītības un kultūras jautājumu komiteja** (priekšsēdētāja J.Golubeva, locekļi - A.Greidāns, Ē.Margevičus, A.Matsons, G.Strazds);
- **sociālās attīstības un tautsaimniecības komiteja** (priekšsēdētājs A.Tiesnieks, locekļi – A.Zandere, Dz.Bušs, J.Golubeva, V.Rudmins).

Olaines pagasta padomē darbojās pastāvīgās komisijas:

- **Administratīvā komisija** (priekšsēdētājs G.Sarva, locekļi – A.Greidāns, A.Matsons, G.Strazds, V.Rudmins),
- **Olaines pagasta dzīvojamo māju privatizācijas komisija** (priekšsēdētāja - L.Ribicka, locekļi - V.Ozola, A.Tiesnieks, V.V.Roga),
- **Dzīvokļu īres komisija** (priekšsēdētāja – I.Čepule, locekļi – I.Buiķe, L.Ribicka, G.Strazds),
- **Pašvaldības īpašuma privatizācijas komisija** (priekšsēdētājs – A.Ribickis, locekļi – I.Čepule, A.Greidāns, I.Jansons, I.Pivare);
- **Iepirkumu komisija** (priekšsēdētājs A.Greidāns, locekļi – I.Jansons, A.Kļava, A.Ribickis, V.Rudmins).

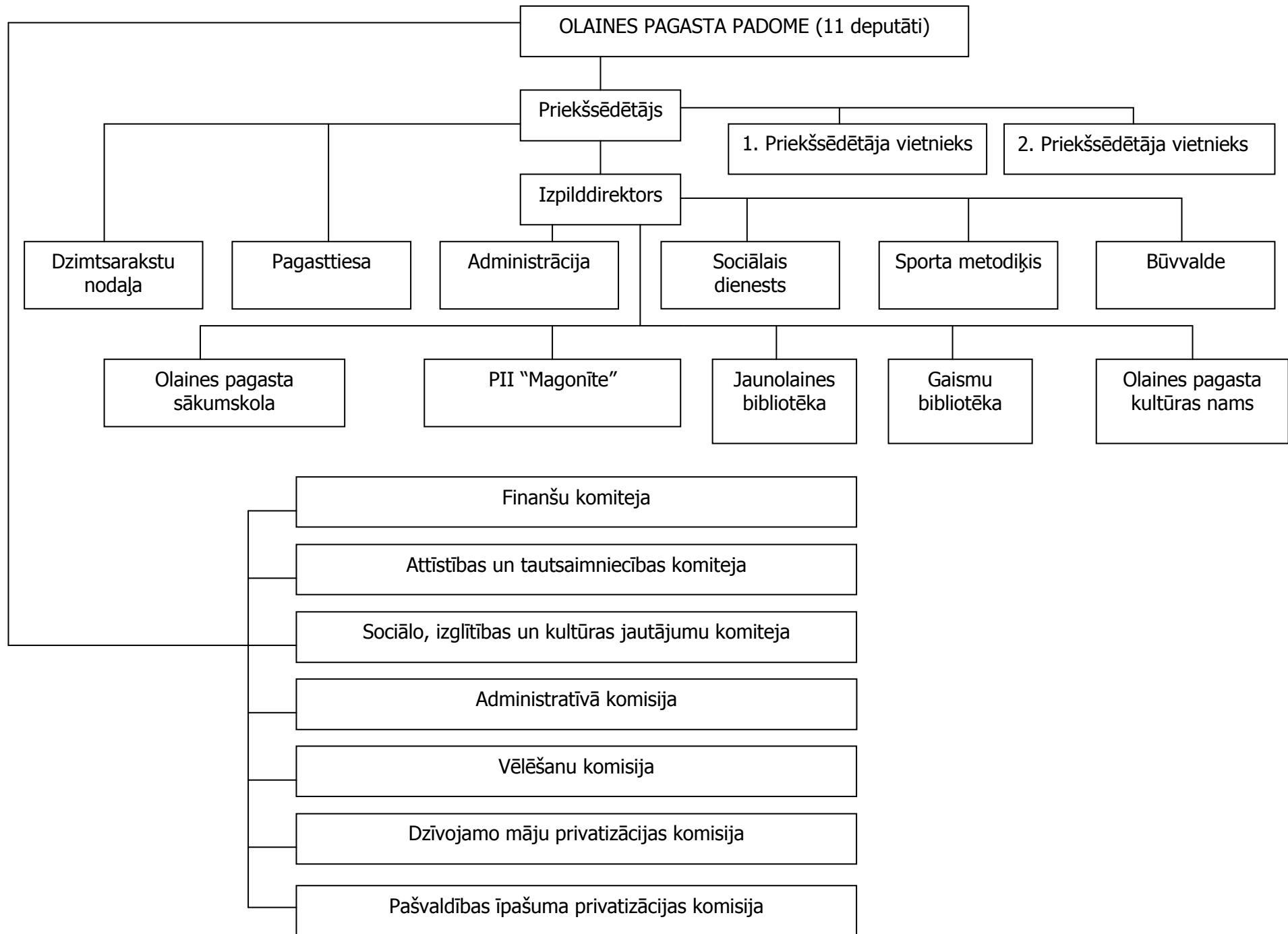
Olaines pagasta padomes pieņemto lēmumu izpildi organizēja un kontrolēja **izpilddirektors** A.Ribickis un sekojošas **pārvaldes struktūrvienības, pašvaldības iestādes un uzņēmumi:**

- Olaines pagasta sākumskola – direktore V.Veinberga;
- Olaines pagasta Jaunolaines lielciema Kultūras nams – direktors V.Melbārdis;
- Gaismas ciema bibliotēka – vadītāja G.Gabrāne;
- Jaunolaines lielciema bibliotēka – vadītāja A.Jakovele;

- Pirmskolas izglītības iestāde "Magonīte" – vadītāja J.Kalviša;
- SIA "Zeiferti" – valdes priekšsēdētājs V.Rudmins;
- Olaines pagasta, Olaines pilsētas, Mārupes pagasta, Salaspils pilsētas ar lauku teritoriju sabiedrisko pakalpojumu regulators.

Olaines pagasta padome ir dalībnieks (biedrs):

- Latvijas Pašvaldību savienībā;
- Latvijas pašvaldību Darba devēju asociācijā;
- Rīgas reģiona Attīstības padomē.



3. VADĪBAS ZIŅOJUMS OLAINES PAGASTA PAŠVALDĪBAS 2007. GADA PĀRSKATAM

Par Olaines pagasta budžetu.

Olaines pagasta pašvaldības budžets 2008. gadam veidots saskaņā ar Latvijas Republikas likumiem „Par pašvaldībām”, „Par pašvaldību budžetiem”, „Par budžetu un finanšu vadību”, Ministru kabineta noteikumiem Nr. 913 „Noteikumi par pašvaldību finanšu izlīdzināšanas fonda ieņēmumiem un to sadales kārtību 2008. gadā”.

Atbilstoši spēkā esošajiem normatīvajiem aktiem pašvaldības budžets tiek iedalīts pamatbudžetā un speciālajā budžetā. Budžets sastādīts atbilstoši MK noteikumiem klasifikācijai un veidots pēc naudas plūsmas principa.

2007. gadā Olaines pagasta padome turpina uzsākt attīstību infrastruktūras, izglītības, kultūras un citās jomās, kas virzītas uz pagasta ilgtspējīgu attīstību un iedzīvotāju labklājības līmeņa celšanos.

Olaines pagasta 2007. gada budžeta ieņēmumu palielinājums, salīdzinot ar 2006. gadu, sasniedz 148 %, bet iemaksas finanšu izlīdzināšanas fondā 2007. gadā, salīdzinot ar 2006. gadu, palielinājušās par 115 %, tas liecina par to, ka Olaines pagasts attīstās straujāk nekā lielākā daļa Latvijas pašvaldību. Lielākos ieņēmumus pašvaldības budžetā 74 % apmērā veido iedzīvotāju ienākumu nodoklis.

Pašvaldības pamatbudžeta ieņēmumus veido ieņēmumi no pašvaldību finanšu izlīdzināšanas fonda, maksas pakalpojumi, citi pašu ieņēmumi, kā arī transferti no citiem budžetiem un ārvalstu finanšu palīdzība ar projektu starpniecību. Budžeta līdzekļu atlikums 2008. gada sākumā 925 449 Ls. Līdz ar to pašvaldības budžets, kas ieņēmumos pieaudzis par 107% kopā ar finansēšanu sastāda 2 968 121 Ls. Olaines pagasta pašvaldības 2008. gada pamatbudžeta kopējie izdevumi, ieskaitot aizdevumu, aizdevumu procenta atmaksu plānoti 3 743 570 latu apmērā un iedalīti deviņās funkcionālās kategorijās.

Uzsākot 2008. gadu Olaines pagastā savu dzīves vietu deklarējuši 6 499 iedzīvotāji, tomēr šis rādītājs objektīvi neatspoguļo faktisko iedzīvotāju skaitu Olaines pagastā, jo pašvaldības teritorijā ir izvietotas 47 dārzkopības sabiedrības, kurās sezonas laikā dzīvo 12 000 cilvēku, kā arī pēdējos gados jaunuzceltajās savrupmājās cilvēki dzīvo, bet dzīves vietu deklarē citā pašvaldībā. Tas nozīmē ka šajās mājās dzīvojošo cilvēku maksātie nodokļi nenonāk pašvaldības budžetā.

No kopējā iedzīvotāju skaita darbaspējas vecumā ir 4 279 cilvēki, bet cilvēku skaits, kuri reģistrējušies Valsts nodarbtības dienestā kā darba meklētāji sastāda 3,1 % no darbaspējīgo iedzīvotāju skaita 2008. gada 1. janvārī.

Ekonomisko aktivitāšu ziņā 2007.gads Olaines pagasts bijis veiksmīgs, jo pašvaldībā par būvniecības attīstību un būvniecības kontroles darbu 2007. gadā ir izsniegtas 554 būvatļaujas: 91 dzīvojamām mājām (tai skaitā divģimeņu ēku un saimniecības ēku celtniecībai), 115 dārza māju rekonstrukcijai un jaunbūvēm, kā arī nozīmīgiem rūpnieciskās ražošanas, noliktavu objektiem (DOMMO biznesa parks, Noliktavas ražošanas ēkas ar biroja telpām „Lapeglēs”, inženierbūvēm – ielas un ceļi, maģistrālie un vietējie cauruļvadi, sakaru un elektropārvades līnijas).

Izsniegtas un reģistrētas arī citu valsts institūciju būvatļaujas (LR ZM Lauku atbalsta dienests, AS „Latvijas valsts meži”, Lauku atbalsta dienests, Lielrīgas reģionālās lauksaimniecības pārvalde, VAS „Latvijas valsts ceļi” u.c.).

Ir organizētas komisijas ēku un būvju pieņemšanai ekspluatācijā (75 akti). Pieņemtas ekspluatācijā: 21 dzīvojamā māja, kā arī dārza mājas un tādi nozīmīgi pagasta infrastruktūras objekti, kā Jaunolaines lielciema ūdensapgādes un notekūdeņu tīkla rekonstrukcija, DOMO biznesa parks, noliktavas ražošanas ēkas ar biroja telpām „Lapegles” ar pievedceļu, meža ceļš „Popāji – Zaķi”, „Bitīte”, Dambju kara ceļš.

Veicot būvniecības kontroli ir arī konstatēta nelikumīga būvniecība un sastādīti 17 administratīvo pārkāpumu protokoli un pieprasīta 1 800,00 Ls (viens tūkstotis astoņi simti latu) soda nauda.

2007. gadā reģistrēti 24 nekustamo īpašumu detālplānojumi. Akceptēti un saskaņoti 598 privātmāju un dārza māju projekti. Sagatavoti saistošie apbūves noteikumi dārzkopības apbūves teritorijā.

IZSKATĪTI UN AKCEPTĒTI NOZĪMĪGĀKIE OBJEKTI:

AS „Latvijas valsts meži” Zemgales mežniecības meža ceļš „Slīpā stiga”, 4. Misas iecirknis ceļš, „Telefonu dambītis”, 10. Garozas iecirknis ceļš, „Griezes-Robežas”.

Ārējā elektroapgāde „Druvas”,

Noliktavu–ražošanas-biroja ēku jaunbūves projekts „Šarlotes”,

Autostāvvietu sakārtošanas rekonstrukcijas projekts (Meža iela (3/5/7/9),

Pagasta ceļa A8 – Kūdras fabrika rekonstrukcija (satiksmes drošības uzlabošana Medemciemā).

REĢISTRĒTI UN IZSKATĪTI SEKOJOŠI ZEMES IERĪCĪBAS PROJEKTI:

Nekustamajiem īpašumiem;

Gravas, Ceļa ēka 2, D/s Ieviņa 99, Kodoli, Bajāri, D/s Rīts, D/s Stūnīši, D/s Ceriņi M, Bumbieri, Būvmaņi, Ans-Baudas, Vidzemnieki un Apenīni apvienošana, Blukas, Remdas, u.c.

IZSNIEGTI ARHITEKTŪRAS UN PLĀNOŠANAS UZDEVUMI ;

Savrupmājām un dārza mājām – 210.

Inženierkomunikācijām un ceļu būves plānošanas nosacījumus –16.

No pašvaldības budžeta līdzekļiem tika veikti iepirkumi:

Notekūdeņu tīklu rekonstrukcija Jaunolaines ciemā;

Ārējo tīklu elektroapgādes projekta izstrādei,

Tehniskā projekta izstrāde pašvaldības ceļa „A8-Kūdras fabrika” 1km posma rekonstrukcijai

Tehniskā projekta izstrāde autostāvvietu paplašināšanai Jaunolainē, Meža ielā,

Darba aizsardzības dokumentācijas izstrāde Olaines pagasta PII "Magonīte" un sākumskolai,

Krūmu ciršana un atlieku savākšana grāvjos,

Datortehnikas iegādei,

Olaines pagasta padomes ēku ūdensapgādes un apkures sistēmas apkalpošanai,

Olaines pagasta ielu apgaismes tīklu apkalpošanai,

Metāla plaukti un biroja mēbeles arhīva telpām,

Fiziskās apsardzes un transporta pakalpojumi Olaines pagasta padomes sociālā dienesta un bāriņtiesas darbiniekiem klientu apsekošanas laikā,

Auto transporta pakalpojumi patruļdienesta nodrošināšanai,

Olaines pagasta laikraksta maketēšana, sagatavošana un drukāšanai,

Multifunkcionālas iekārtas (digitālais kopētājs-lāzerprinteris-skāneris-fakss) iegādei,
Saliekamo galdu (40 gab.) iegāde Olaines pagasta kultūras namam,
Olaines pagasta teritorijas labiekārtošanas objektu iegāde ar uzstādīšanu (Āra soli ar dzelzsbetona vai metāla kājām; dzelzsbetona atkritumu konteineri; vingrošanas komplekss; slidkalniņš; karuselis),
Mēbeļu iegāde Olaines pagasta sākumskolai,
Olaines pagasta administratīvā centra inženiertīklu rekonstrukcija,
Sadzīves atkritumu savākšana un izvešanai,
PII „Magonīte” rotaļu laukumu objektu iegādei,
Ventilācijas iekārtas un gaisa kondicionēšanas iekārtas piegāde un uzstādīšana Olaines pagasta padomes administratīvajam centram,
PII „Magonīte” kosmētiskais remonts,
Paēnas nojumju piegāde un uzstādīšana Olaines pagasta PII „Magonīte”,
Mēbeļu piegāde Olaines pagasta administratīvajam centram,
Sadzīves tehnikas iegādei,
Digitālo klavieru un 4 skāņu piegādei,
Sabiedriskās apspriešanas organizēšana „Skiču un tehniskā projekta izstrāde jauna korpusa būvniecībai Olaines pagasta PII „Magonīte” paplašināšanai”,
Sabiedriskās apspriešanas organizēšana „Skiču un tehniskā projekta izstrāde Jaunolaines sporta un atpūtas kompleksa celtniecībai”,
Koka sētas izgatavošana un uzstādīšana Olaines pagasta Pēternieku kapos,
Tehniskā projekta izstrāde gājēju celiņa Olaines pagasta Medemciemā apgaismošanai,
Mēbeļu piegāde Olaines pagasta Jaunolaines kultūras namam,
Jaunolaines kultūras nama garderobes aprīkojuma izgatavošana un uzstādīšana (metāla apģērba pakaramie un lete),
Bezvadu mikrofonu sistēmas, koru mikrofonu, audiokabeļa un dimmera piegāde,
Skatuves gaismu efektu komplekta piegāde un uzstādīšana,
Saliekamo krēslu piegāde Olaines pagasta Jaunolaines kultūras namam,
Durvju ar koka finierējumu izgatavošana, piegāde un uzstādīšana, Jaunolaines kultūras namam.

Nākošais gads pagasta dzīvē iezīmēsies ar vairākiem lieliem būvniecības darbiem. Olaines pagasta Padome ir pasūtījusi vairākus tehniskos projektus, no kuriem daļa ir izstrādāti un daļa – izstrādes stadijā.

Olaines pagasta iedzīvotāju skaits palielinās, tā rezultātā ir pieaudzis arī pirmskolas vecuma bērnu skaits. Pagasta pirmskolas izglītības iestāde "Magonīte" nespēj nodrošināt vietas visiem mūsu bērniem, ir pienācis brīdis realizēt bērnudārza rekonstrukciju, lai palielinātu vietu skaitu tajā.

Pašlaik konkursa kārtībā ir noslēgts līgums ar projektēšanas firmu SIA „Balts un melns” par bērnudārza rekonstrukcijas tehniskā projekta izstrādi.

Būvniecību ir plānots sākt nākošā gada otrajā pusē. Projekta realizācijas rezultātā bērnudārza audzēkņu skaits varēs sasniegt 250, tā nodrošinot vecākiem iespēju bērnus uzticēt aprūpei un audzināšanai pagasta teritorijā.

Projekts tiks izstrādāts atbilstoši spēkā esošiem LR būvnormatīviem, Olaines pagasta būvvaldes Plānošanas un arhitektūras uzdevumam, projektēšanas uzdevumam un tehniskajiem noteikumiem un atzinumiem. PII „Magonīte” jauno korpusu paredzēts savienot ar esošo ēku, nodrošinot bērnu, apmeklētāju un personāla piekļūšanu visām telpām. Izpildītājam jāparedz uz zemes gabala esošo inženiertīklu pārvešanu atbilstoši paredzamā jaunā korpusa atrašanās vietai, saskaņojot ar attiecīgām institūcijām. Esošo un jaunbūvējamo korpusu, pirmā stāva līmenī, savienot ar gaiteni un administrācijas kabinetiem, kam pieslēdzas Sporta zāle ar inventāra noliktavu un dienas centru.

Kā nākošo ieceri varam minēt Sporta un atpūtas centra izveidi Jaunolaines ciematā, kura tehnisko projektu izstrādā uzņēmums "Lejnieku projektēšanas birojs".

Objekta celtniecība iekļauta laukumā pie pagasta padomes ēkas, kur patlaban atrodas savulaik nepabeigtā tālruņu centrāles ēka. Tehniskais projekts ir izstrādes stadijā, bet jau tagad ar to var iepazīties pašvaldības mājaslapas sadaļā "Jaunami".

Ieceres realizēšanas uzsākšana iekļauta gada otrajā pusē.

Šā gada pirmajā pusē tika veikta četru tehnisko projektu izstrāde ceļu, ielu un iekšpagalmu uzlabošanai, kuru realizācija skars lielu vairumu iedzīvotāju.

Noslēdzies konkurss par tiesībām veikt izbūves darbus, un šos varēs sākt nākošā gada pirmajā pusē:

1. Stūnīšu ciema ceļa Baloži – Rīti viena posma rekonstrukcija. Pašlaik viens ceļa posms ir ar grants segumu, tas tiks kvalitatīvi uzlabots un turpmāk tam būs asfaltbetona klājums, tāpat kā pārējai ceļa daļai.

2. Medemciema iedzīvotāji, kuri mēro ceļu kājām līdz šosejai Rīga–Jelgava iegūs atsevišķu no braucamās daļas nošķirtu gājēju joslu 1km garumā, kura turklāt arī būs apgaismota.
3. Pie Jaunolaines Meža ielas mājām Nr. 3; 5; 7; 9 tiks rekonstruēta iela, nomainot tās klājumu un izveidojot automašīnu novietošanas zonas atbilstoši pastāvošajiem normatīviem.
4. Jaunolaines Pionieru ielas „Dzelzceļnieku” māju apkārtnē tiks rekonstruēts braucamās daļas klājums un iekārtotas automašīnu stāvvietas atbilstoši pastāvošajiem normatīviem.

Atbilstoši iedalījumam funkcionālajās kategorijās šajos izdevumos ietilpst izpildvaras un likumdošanas varas institūcijas, aizdevumu atmaksa, norēķini ar pašvaldību budžetiem (dotācija pašvaldībām ārpuskolas izglītības iestāžu uzturēšanai jauniešiem no 7 – 18 gadiem), pagasta 796 iedzīvotāju, kas sastāda 23 880 Ls:

- piecgadīgo un sešgadīgo apmācībai 373 bērnu, kas sastāda 23 194 Ls;
- pamata un vispārējās vidējās izglītības iestāžu pedagogu darba samaksai un sociālajiem maksājumiem 83 588 Ls;
- interešu izglītības programmu pedagogu darba samaksai un sociālajiem maksājumiem 4 993 Ls;
- pirmsskolas izglītības iestāžu pedagogu darba samaksas paaugstināšanai 22035Ls u.c.

Pašvaldībā darbaspēka vecumu pārsniegušie sastāda 1051 iedzīvotājs.

Olaines pagasta pašvaldība, piesaka savu līdzdalību uz ES pieejamiem fondiem, kā arī republikā izsludinātiem konkursiem līdzfinansējuma saņemšanai, katrs šāds projekts dod divējādu rezultātu:

- sakārto infrastruktūras atsevišķos objektos, sadales un savākšanas tīklus, iespēja nodrošināt kvalitatīvu pakalpojumu;
- nodrošina dabas resursu saudzīgāku izmantošanu, samazina vides piesārņojumu.

Izstrādājot 2005-2006.g TEP pagasta lielāko apdzīvoto vietu ūdenssaimniecības sakārtošanai par pamatkritērijiem tika izvirzīti sekojoši nosacījumi:

- esošo apbūves lielums un iedzīvotāju skaits;
- apdraudējums cilvēka veselībai un vides piesārņojumam.

2007. gadā uzsākta projekta dokumentācijas izstrāde Stūnīšu ūdenssaimniecības sakārtošanai ;prognozētie darbi – tīklu izbūve vai nomaiņa, atdzelžošanas iekārtu būvniecība, notekūdeņu attīrīšanas iekārtu rekonstrukcija.

2008. gadā uzsāks projekta dokumentācijas izstrādi Pārolainei, paredzot pieslēgt tīklus Olaines pilsētai, izbūvējot maģistrālos kolektoros un ūdensvadus apbūves teritorijai.

2008. gadā uzsākts projekta dokumentācijas izstrādi Pēternieku apdzīvotai vietai, paredzot artēziskā urbuma, izveidi, tīklu izbūvi, atdzelžošanas iekārtu un pēc 2011. gada papildus NAI izbūve.

Kopumā projektu izstrādei paredzēti līdzekļi 124 263 Ls.

Vides aizsardzības fondu izmantošanai:

- paredzēts neizmantoto artēzisko urbumu tamponēšanu un ūdens gūtnes atdzelžošanas iekārtu izbūve apdzīvotā vietā ar dzīvotāju skaitu ne mazāk par 200. Darbi plānoti Pionieru ielā aku tamponēšanai un Bērzpils ūdensgūtnes izpētei, līdzfinansējums no fondiem 50% paredzētie līdzekļi 3 000 Ls;
- Birznieku zemes gabala izpēte par piesārņojumu augsnē un gruntī;
- dārzkopības teritoriju infrastruktūru attīstības iespēja, nosakot kritērijus, tehniskos priekšlikumus, paredzētie līdzekļi 10 500 Ls.

Olaines pagasta padomes priekšsēdētāja

Aija Zandere

4. FINANŠU RĀDĪTĀJI

Olaines pagasta padomes nekustamā īpašuma novērtējums

2005. gadā, 2006. gadā un 2007. gadā

Olaines pagasts atrodas Rīgas rajonā un robežojas ar Rīgas pilsētu, Baložu pilsētu, Rīgas rajona Ķekavas pagastu, Baldones pilsētu ar lauku teritoriju, Bauskas rajona Iecavas pagastu, Ozolnieku novadu, Rīgas rajona Babītes un Mārupes pagastiem.

Olaines pagasta teritorija ir 28 103,15 ha. Lielāko pagasta teritorijas daļu aizņem meži, bagātākie meža īpašnieki:

VAS „Latvijas valsts meži” - 11 700,30 ha

Rīgas pilsētas meži - 8 799,53 ha.

Lauksaimniecībā izmantojamās zemes lielākie apstrādātāji 2007.gadā (ha):

- SIA „Mārupe” - 732,58
- Z/s „Kalnāji” - 333,82
- Z/s „Zariņi” - 325,34
- Z/s „Pauļuki” - 407,87
- Z/s „Priednieki” - 151,02

2007. gadā *jauna iezīme* – pašvaldība administrē nekustamā īpašuma nodokli arī par ēkām, kas tiek izmantotas saimnieciskajai darbībai (līdz šim nodokļu maksātāju paši deklarēja ar nodokli apliekamās ēkas).

Nekustamā īpašuma nodokļa aprēķini salīdzinoši pa gadiem:

2005.gadā - Ls 148 877,80

2006.gadā - Ls 184 388,96

2007.gadā - Ls 187 670,43 (zeme) + Ls 42 037,53 (ēkas)

**Olaines pagasta padomes nekustamā īpašuma novērtējums 2005., 2006. un
2007. gadā**

Nekustamais īpašums	Uz 31.12.2005.g. (bilances novērtējums)	Uz 31.12.2006.g. (bilances novērtējums)	Uz 31.12.2007.g. (bilances novērtējums)
Dzīvojamo ēku vērtība	87 852,-	91 924,-	81 120,-
Nedzīvojamo ēku vērtība	58 140,-	1 754 618,-	1 739 694,-
Celtņu, būvju un izbūvju vērtība	1 161 368,-	899 304,-	966 689,-
Zemes vērtība	354 333,-	899 304,-	884 380,-
Ceļi	15 223,-	3 757 385,-	3 562 388,-
Kopā	1 676 916,-	7 156 919,-	7 470 256,-

2007. gadā no dzīvojamo māju vērtības izslēgti 10 privatizēti dzīvokļi par kopējo summu 10 910,- Ls.

2007. gadā iegādāti un nodoti ekspluatācijā:

- Paštesces sadzīves kanalizācija;
- Uzstādītas 2 ceļa zīmes no atstarojoša materiāla;
- Paneļveida žogs un saliekamie metāla vārti PII Magonīte;
- 3 nojumes PII Magonīte;
- Jaunolaines, Pēternieku un Baložu kapu žogs;
- Saskaņā ar Valsts zemes dienesta izziņu ņemta uzskaitē pašvaldībai piederošā zeme par kopējo summu kadastrālo vērtību 230 692,- Ls.

Pašvaldības kapitāla vērtība

Kapitālsabiedrības nosaukums	Ieguldījuma uzskaites vērtība uz 31.12.2005.	Ieguldījuma uzskaites vērtība uz 31.12.2006.	Ieguldījuma uzskaites vērtība uz 31.12.2007.	Izmaiņas (+/-)	Līdzdalība %
SIA Zeiferti	160 886	886 971	760 794	75 025 -201 202	100
SIA Olaines veselības centrs			12 000	12 000	18

Pamatojoties uz Olaines pagasta padomes lēmumu Nr. 22 no 19.12.2007.gada „Par nekustamā īpašuma un kustamās mantas ieguldīšanu SIA „Zeiferti” pamatkapitālā” padome pamatkapitālā ieguldīja 75 025,- Ls, tajā pašā laikā padomes līdzdalība tika samazināta par 201 202,- Ls, sakarā ar SIA uzrādītajiem zaudējumiem par 2007. gadu.

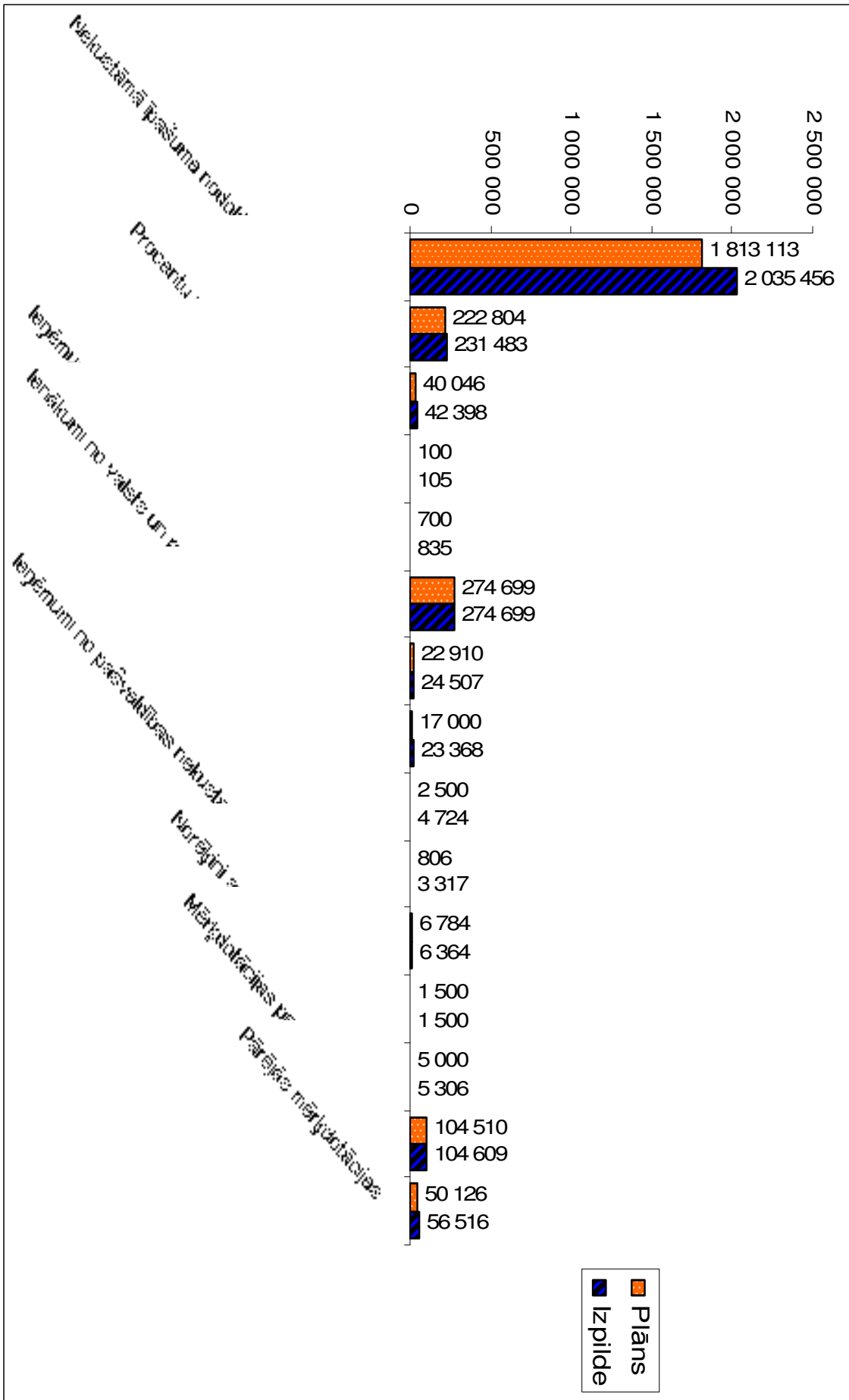
Olaines pagasta padomes budžets

Olaines pagasta padomes 2007.gada budžets tika pieņemts 2007. gada 7. februārī, kā saistošie noteikumi Nr.7 „Par Olaines pagasta padomes budžetu 2007.gadam”. saskaņā ar likumu „Par pašvaldībām” budžets tika publicēts padomes bezmaksas informatīvā izdevumā „Olaines pagasta ziņas” un padomes mājas lapā www.jaunolaine.lv. Gada laikā budžetā tika izdarīti grozījumi un izmaiņas.

PAMATBUDŽETA IEŅĒMUMI

2007.gada pašvaldības pamatbudžeta ieņēmumus raksturo šādi rādītāji:

Rādītāji	2005.gads	2006.gads	2007.gads		Izpilde pret plānu		Izmaiņas 2007.gads pret 2006.gadu		Plāns 2008.g.	Izmaiņas 2008.g plānā pret 2007.g izpildi	
			Plāns,Ls	Izpilde,Ls	%	Summa, Ls	%	"+" vai "-", Ls		%	Summa, Ls
Kopā ieņēmumi	1 367 384	1 866 346	2 522 058	2 772 196	109,92	905 850	148,54	905 850	2 968 121	107,07	195 925
Iedzīvotāju ienākuma nodoklis	961 144	1 405 755	1 813 113	2 035 456	112,26	629 701	144,79	629 701	2 509 524	123,29	474 068
Nekustamā īpašuma nodoklis par zemi	151 125	195 499	222 804	231 483	103,90	35 984	118,41	35 984	212 550	91,82	-18 933
Nekustamā īpašuma nodoklis par ēkām un būvēm	81 910	105 654	40 046	42 398	105,87	-63 256	40,13	-63 256	44 937	105,99	2 539
Azartspēļu nodoklis	1 413	1 519	100	105	105,00	-1 414	6,91	-1 414	100	95,24	-5
Procentu ieņēmumi par kontu atlikumiem			700	835	119,29	835		835	700	83,83	-135
Pārējie finanšu ieņēmumi			274 699	274 699	100,00	274 699		274 699			
Valsts (pašvaldību) nodevas	20 743	24 203	22 910	24 507	106,97	304	101,26	304	23 300	95,07	-1 207
Ieņēmumi no budžeta iestāžu sniegtajiem pakalpojumiem	25 877	24 606	17 000	23 368	137,46	-1 238	94,97	-1 238	25 000	106,98	1 632
Ienākumi no valsts un pašvaldību īpašuma iznomāšanas	7 591	7 591	2 500	4 724	188,96	-2 867	62,23	-2 867	4 000	84,67	-724
Sodi un sankcijas	296	618	806	3 317	411,54	2 699	536,73	2 699	1 000	30,15	-2 317
Pārējie nenodokļu ieņēmumi	26 959	17 129	6 784	6 364	93,81	-10 765	37,15	-10 765	2 000	31,43	-4 364
Ieņēmumi no pašvaldības nekustamā īpašuma pārdošanas	11 102	0	1 500	1 500	100,00	1 500		1 500	0	0,00	-1 500
Norēķini ar pašvaldību budžetiem	15 479	15 305	5 000	5 306	106,12	-9 999	34,67	-9 999	5 000	94,23	-306
Mērķdotācijas pedagogu algām	59 559	71 879	104 510	104 609	100,09	32 730	145,53	32 730	133 810	127,91	29 201
Pārējās mērķdotācijas	4 146	2 799	50 126	56 516	112,75	53 717	2 019,15	53 717	0	0,00	-56 516



Olaines pagasta padomes budžeta lielāko ieņēmumu daļu sastāda ieņēmumi no iedzīvotāju ienākuma nodokļa, īpatsvars kopējos ieņēmumos – 73,43 %, salīdzinājumā ar 2006. gadu – 75,33 %, kas ir saistīts ar minimālās algas palielinājumu un labāku darbavietu nodrošinājumu. Iedzīvotāju ienākuma nodokļa valsts prognozes izpilde ir garantēta ar likumu „Par pašvaldības finanšu izlīdzināšanu”.

Lielu ienākumu daļu veido ienākumi no nekustamā īpašuma – 9,88 %, salīdzinājumā ar 2006. gadu – 16,14 %. 2007. gadā ir samazinājušies ieņēmumi par nekustamā īpašuma nodokli par ēkām un būvēm, bet palielinājušies ieņēmumi par nekustamā īpašuma nodokli par zemi.

Netiešo nodokļu ieņēmumu sadaļā ieņēmumi no azartspēļu nodokļa. Azartspēļu nodoklis salīdzinājumā ar 2006. gadu ir samazinājies, tas ir saistīts ar to, ka pagasta teritorijā samazinājušies azartspēļu automāti.

Ieņēmumu sadaļā „Nenodokļu ieņēmumi” ietilpst:

- Ieņēmumi no valsts un pašvaldību nodevām (bāriņtiesas un būvvaldes pakalpojumi, lēmumu un izziņu izsniegšana kancelejā).
- Kopēšanas un faksa pakalpojumi, ieņēmumi par nomu un telpu īri, vecāku maksas par bērnu ēdināšanu PII „Magonīte” un sākumskolā, kā arī PII „Magonīte” un sākumskolas personāla iemaksas par pusdienām;
- Nodarbinātības dienesta iemaksas par bezdarbnieku nodarbināšanu sabiedriskajos darbos;
- Ienākumi no soda naudām par kavējumiem maksājumos par nekustamā īpašuma nodokli par zemi un par ēkām un būvēm.
- Ieņēmumi no sodiem un sankcijām iegūti no Olaines pagasta padomes administratīvās komisijas uzliktajiem sodiem par administratīvā kodeksa un saistošo noteikumu pārkāpumiem.

Ieņēmumu sadaļā „Saņemtie maksājumi” ietilpst līdzekļi, kas saņemti savstarpējo norēķinu veidā - ieņēmumi no citu pašvaldību maksājumiem par Olaines pagasta padomes izglītības iestāžu sniegtajiem pakalpojumiem. Šos maksājumus nosaka MK noteikumi Nr. 138 „Par grozījumiem MK 1999. gada 13. jūlija noteikumos Nr. 250 „Kārtība, kādā

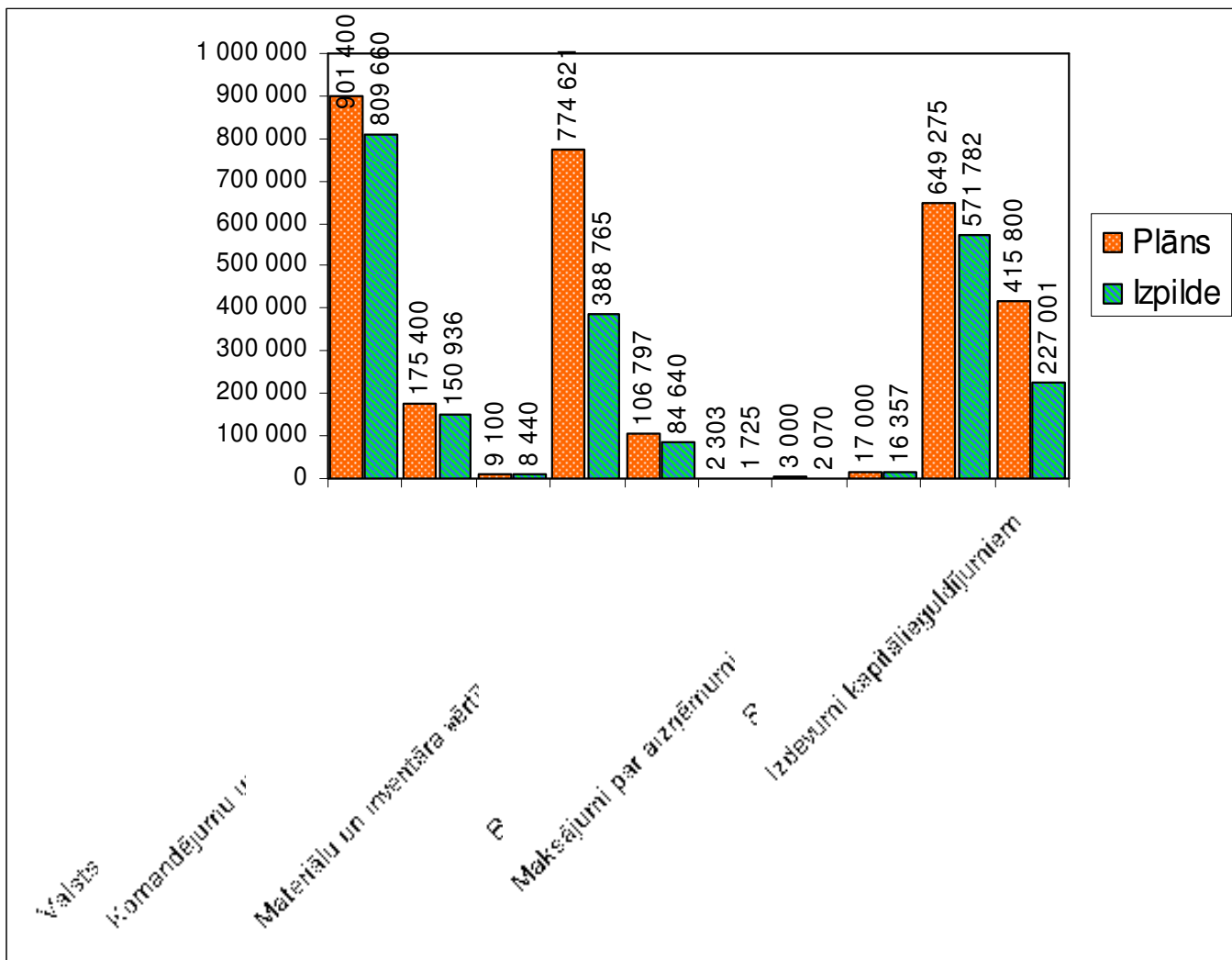
veicami pašvaldību savstarpējie norēķini par izglītības iestāžu vai sociālās aprūpes iestāžu sniegtajiem pakalpojumiem", kur noteiktas minimālo izmaksas par izglītības pakalpojumiem.

Ieņēmumos mērķdotācijas sastāda dotācijas pedagogu darba samaksai. Bez tam 2007. gadā saņēma dotāciju 1 550,- Ls apmērā saskaņā ar Ministru kabineta 2007.gada 25.septembra noteikumiem Nr. 648 „Kārtība, kādā piešķir valsts budžeta dotāciju pašvaldībām, lai nodrošinātu iespēju pašvaldību bibliotēkās bez maksas izmantot internetu un datorus". Par minētajiem līdzekļiem tika iegādāti 2 datori ar aprīkojumiem un fakss Gaismu bibliotēkai. Tika saņemta 2006. gadā ieguldītā nauda Eiropas reģionālās attīstības fondā „Olaines pagasta atkritumu izgāztuves „Olaine” rekultivācijai” 274 699,-Ls apmērā, ar minētajiem līdzekļiem tika daļēji dzēsts aizņēmums no Valsts kases minētās izgāztuves rekultivācijai. Tāpat tika saņemti līdzekļi 26 782,-Ls apmērā, kā dotācija par neiekasēti nekustamā īpašuma nodokli par ēkām un būvēm.

Budžeta ieņēmumi 2008. gadā salīdzinājumā ar 2007. gadu palielināsies par 195 925,- Ls jeb par 7,07 %. Lielāko ieņēmumu daļu sastāda iedzīvotāju ienākuma nodokļa maksājumi no Valsts kases. Savukārt samazināsies ieņēmumi par nekustamā īpašuma nodokli par zemi, bet palielināsies nekustamā īpašuma nodoklis par ēkām un būvēm.

PAMATBUDŽETA IZDEVUMI

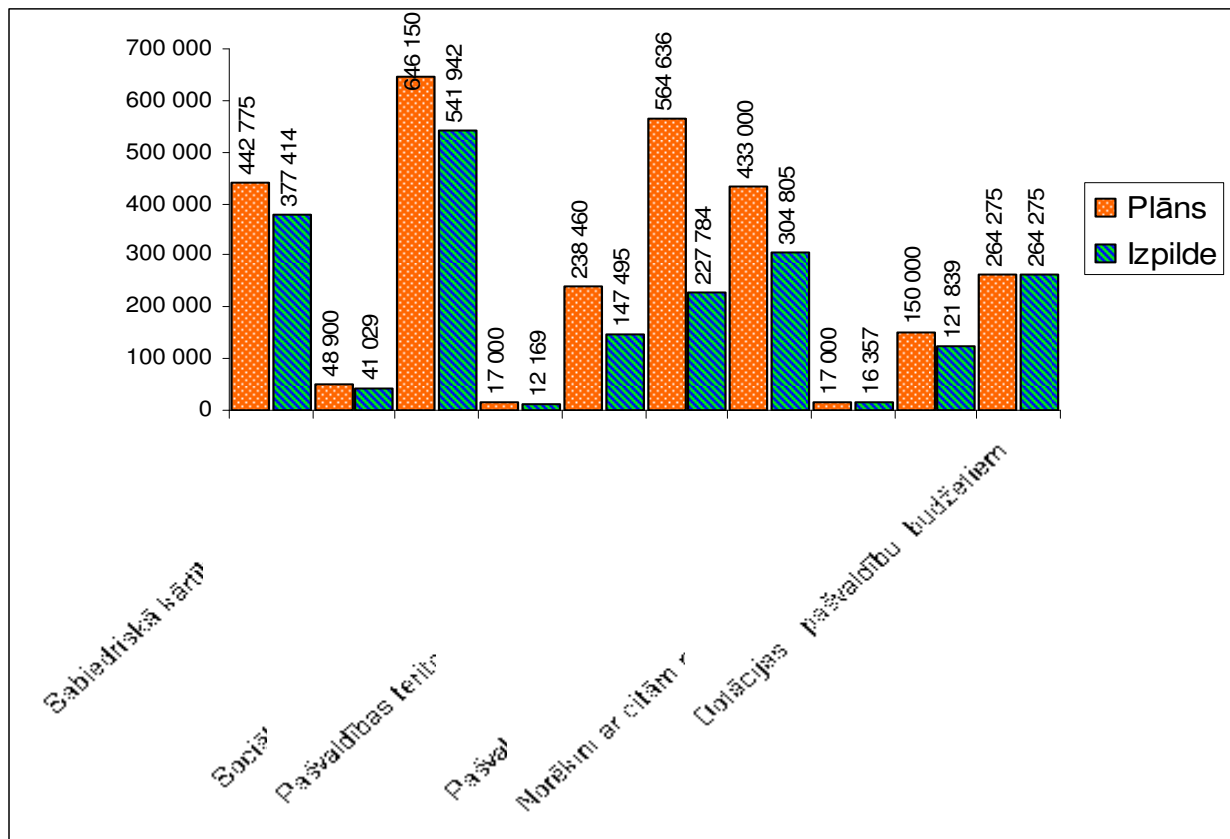
Rādītāji	2005. gads	2006.gads	2007.gads		Izpilde pret plānu		Izmaiņas 2007.gads pret 2006.gadu		Izdevumu īpatsvars, %	Plāns 2008.gada	Izmaiņas 2008.g plānā pret 2007.g. izpildi	
			Plāns, Ls	Izpilde, Ls	%	Summa, Ls	%	"+" vai"-", Ls			%	Summa, Ls
Izdevumi pēc ekonomiskās klasifikācijas	1 298 422	1 788 058	2772296	2 022 321	72,95	-749 975	113,10	234 263	100	3 743 570	185,11	1 721 249
Atlīdzība	367 349	471 628	901 400	809 660	89,82	-91 740	171,67	338 032	40,04	930 100	114,88	120 440
Valsts sociālās apdrošināšanas obligātās iemaksas	84 318	110 530	175 400	150 936	86,05	-24 464	136,56	40 406	7,46	181 100	119,98	30 164
Komandējumu un dienesta braucienu izdevumi	805	4 341	9 100	8 440	92,75	-660	194,43	4 099	0,42	7 250	85,90	-1 190
Pakalpojumu apmaksā	335 858	298 496	774 621	388 765	50,19	-385 856	130,24	90 269	19,22	700 513	180,19	311 748
Materiālu, energores., ūdens un inventāra vērtībā līdz Ls 50 par 1 vien. iegāde	103 270	95 581	106 797	84 640	79,25	-22 157	88,55	-10 941	4,19	94 350	111,47	9 710
Grāmatu un žurnālu iegāde	5 321	7 447	2 303	1 725	74,90	-578	23,16	-5 722	0,09	3 350	194,20	1 625
Budžeta iestāžu nodokļu maksājumi			3 000	2 070	69,00	-930		2 070	0,26	2 500	120,77	430
Maksājumi par aizņēmumiem un kredītiem	21 825	12 710	17 000	16 357	96,22	-643	128,69	3 647	0,81	16 000	97,82	-357
Subsīdijas un dotācijas, uzturēšanas izdevumu transferti	326 551	416 550	649 275	571 782	88,06	-77 493	137,27	155 232	28,27	685 046	119,81	113 264
Izdevumi kapitālieguldījumiem	53 125	370 775	415 800	227 001	54,59	-188 799	61,22	-143 774	11,22	1 304 461	574,65	1 077 460



Analizējot 2007. gada budžeta izpildes izdevumus pēc ekonomiskās klasifikācijas kodiem lielākos izdevumus sastāda atlīdzība par darbu un valsts sociālās apdrošināšanas obligātās iemaksas, kā arī kapitālie izdevumi., subsīdijas un dotācijas, uzturēšanas izdevumu transferti. kapitālie izdevumi.

Pašvaldības izdevumu struktūra pa nozarēm 2007.gadā:

Nozares nosaukums	2005.gads	2006.gads	2007.gads		Izpilde pret plānu		Izmaiņas 2007.gads pret 2006. gadu		Izdevumu īpatsvars,	Plāns 2008.gadā	Izmaiņas 2007.g plānā pret 2006. g izpildi	
		Izpilde, Ls	Plāns, Ls	Izpilde, Ls	%	Summa, Ls	%	Summa, Ls			%	Summa, Ls
Izdevumi kopā	1 298 422	1 788 058	2 772 296	2 022 321	72,95	-749 975	113,10	234 263	100	3 743 570	185,11	1 721 249
Izpildvara	198 678	257 263	442 775	377 414	85,24	-65 361	146,70	120 151	18,66	358 450	94,98	-18 964
Sabiedriskā kārtība, aizsardzība	13 055	10 060	48 900	41 029	83,90	-7 871	407,84	30 969	2,03	55 000	134,05	13 971
Izglītība	422 276	401 941	646 150	541 942	83,87	-104 208	134,83	140 001	26,80	726 050	133,97	184 108
Veselības aprūpe	202	3 169	17 000	12 169	71,58	-4 831	384,00	9 000	0,60	200	1,64	-11 969
Sociālā apdrošināšana un nodrošināšana	91 595	103 250	238 460	147 495	61,85	-90 965	142,85	44 245	7,29	224 050	151,90	76 555
Pašvaldības teritoriju un mājokļu apsaimniekošana	158 516	498 235	564 636	227 784	40,34	-336 852	45,72	-270 451	11,26	1 133 263	497,52	905 479
Atpūta, kultūra un reliģija	129 979	155 190	433 000	304 805	70,39	-128 195	196,41	149 615	15,07	687 711	225,62	382 906
Pašvaldību ārējo parādu procentu nomaksa	21 825	12 710	17 000	16 357	96,22	-643	128,69	3 647	0,81	16 000	97,82	-357
Norēķini ar citām pašvaldībām sniegtajiem izglītības pakalpojumiem	110 626	115 036	150 000	121 839	81,23	-28 161	105,91	6 803	6,02	150 000	123,11	28 161
Dotācijas pašvaldību budžetiem	262 296	346 240	264 275	264 275	100,00	0	76,33	-81 965	13,07	372 846	141,08	108 571
Līdzfinansējums projektu īstenošanā										20 000		20 000

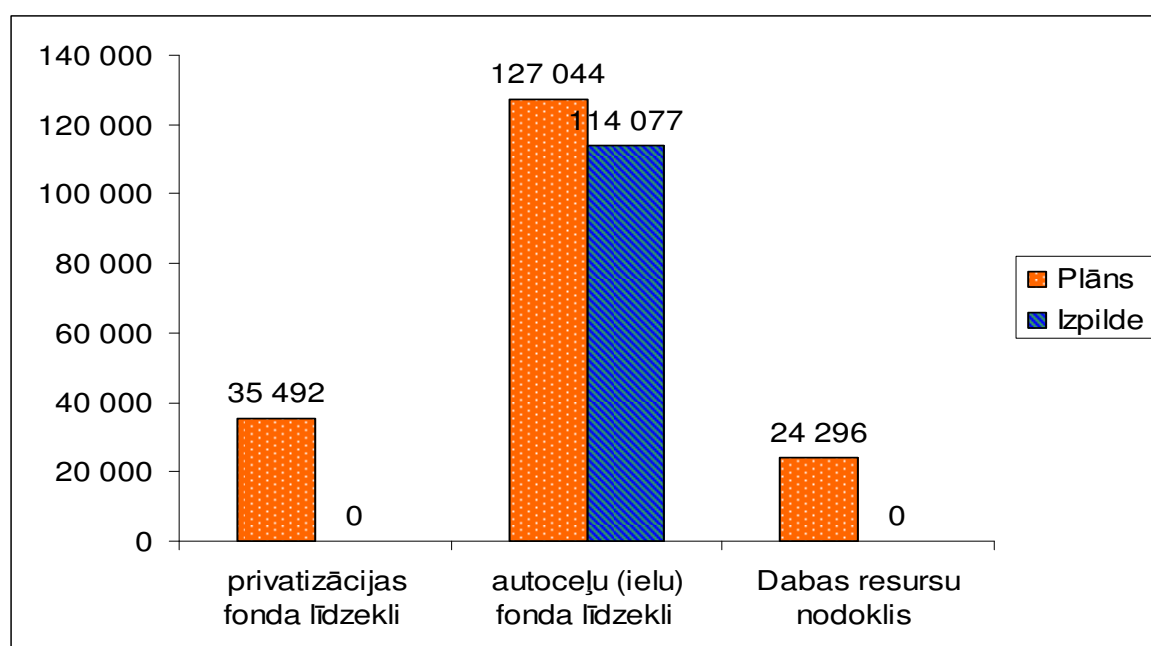


Analizējot pašvaldības izdevumu struktūru atbilstoši valdības funkciju klasifikācijai, vislielākais īpatsvars pašvaldības izdevumos bija izglītībai. Tika veikt remontdarbi PII „Magonīte” par summu 26 672,- Ls, sākumskolā par summu 35 547,- Ls, kultūras namā par summu 74 155,-Ls. Samaksāts avanss skiču projekta izstrādei PII „Magonīte” piebūvei un tehniskā projekta izstrādei sporta hallei.

Pašvaldību izlīdzināšanas fondā 2007. gadā pašvaldība iemaksāja 264 275,- Ls, 2008. gadā būs jāiemaksā 372 846,- Ls. Bez tam pašvaldība ir ieguldījusi 46 987,- Ls līdzdalības maksu ūdenssaimniecības attīstībai Olaines pagastā.

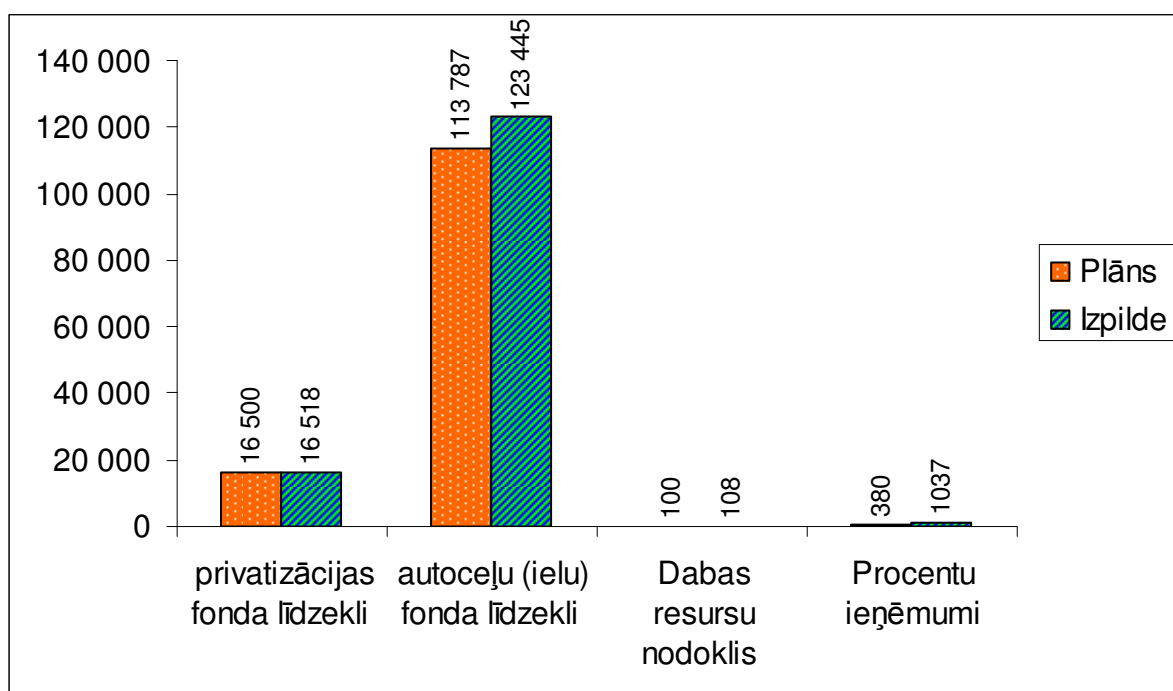
SPECIĀLAIS BUDŽETS

Rādītāji	2005. gads, Ls	2006.gada izpilde, Ls	2007.gada plāns, Ls	2007.gada izpilde, Ls	Izpilde, %	Izpilde pret 2006.gadu %	Plāns 2008.g.	Izmaiņas 2008.g plānā pret 2007.g izpildi	
								%	Summa, Ls
Izdevumi kopā	39 613	138 774	506 260	114 077	22,53	82	117 165	102,71	3 088
privatizācijas fonda līdzekļi	2 494	613	35 492	0	0,00	0	7 065		7 065
autoceļu (ielu) fonda līdzekļi	30 321	48 117	127 044	114 077	89,79	237	110 000	96,43	-4 077
Dabas resursu nodoklis	6 798	90 044	24 296	0	0,00	0	100		100



Olaines pagasta padomes speciāla budžeta ieņēmumu izpilde 2007. gadā

Rādītāji	2005. gads, Ls	2006.gada izpilde, Ls	2007.gada plāns, Ls	2007.gada izpilde, Ls	Izpilde, %	Izpilde pret 2006.gadu %	Plāns 2008.g.	Izmaiņas 2008.g plānā pret 2007. g izpildi	
								%	Summa, Ls
Ieņēmumi kopā	49 733	410 637	130 767	141 108	107,91	34,36	117 165	83,03	-23 943
privatizācijas fonda līdzekļi	1 955	339 711	16 500	16 518	100,11	4,86	7 065	42,77	-9 453
autoceļu (ielu) fonda līdzekļi	32 691	59 608	113 787	123 445	108,49	207,09	110 000	89,11	-13 445
Dabas resursu nodoklis	15 087	11 318	100	108	108,00	0,95	100	92,59	-8
Procentu ieņēmumi			380	1037	272,89		0	0	-1037



2007. gadā ievērojami palielinājās ieņēmumi autoceļu fondā, kuri tika izlietoti pašvaldības autoceļu uzturēšanai braukšanas kārtībā.

PAŠVALDĪBAS AIZŅĒMUMI

Kopumā 2007. gadā tika plānota aizņēmumu atmaksa – 416 979,- Ls; visas aizdevumu pamatsummas ir atmaksātas atbilstoši līgumos noteiktiem termiņiem, tai skaitā:

- Olaines pagasta padome 1998. gada 25. maijā ir noslēgusi līgumu Nr. 53P ar Valsts kasi „Siltumapgāde Jaunolaines un Gaismu ciematos” par summu Ls 445 000. Kredīta atmaksāšanas termiņš 2009. gada 23. decembris. Neatmaksātā summa uz 2007. gada 31. decembri ir Ls 39 000.
- Līgums ar Valsts kasi „Siltumapgāde Jaunolaines un Gaismu ciematos un Pionieru ielā” par kopējo summu Ls 171 000. Atmaksas termiņš ir 2010. gada 20. septembris. Neatmaksātā summa uz 2007. gada 31. decembri ir Ls 105 000.
- 2006. gadā Olaines pagasta padome noslēdza līgumu par aizdevumu 370 000,- Ls ERAF projekta Olaines pagasta izgāztuves rekultivācija, neatmaksātā summa uz 31.12.2007. – 28 021,- Ls.

Kopējais neatmaksāto aizdevumu atlikums uz 2007. gada 31. decembri ir Ls 172 021.

5. OLAINES PAGSTA PADOMES LĒMUMS PAR 2007. GADA FINANŠU PĀRSKATU

2008.gada 2.aprīlī

Nr.7

2.§.1.p.

Par Olaines pagasta padomes 2007.gada finanšu pārskatu.

Pamatojoties uz likuma „Par pašvaldībām” 21. pantu, likumu “Par pašvaldību budžetiem”, atklāti balsojot ar 9 balsīm „par” (A.Zandere, J.Golubeva, G.Strazds, I.Čepule, A.Matisons, A.Greidāns, Ē.Margevičus, G.Sarva, Dz.Bušs), „pret” – nav, „atturas”- nav, padome nolemj:

1. Apstiprināt Olaines pagasta padomes 2007. gada pārskatu ar pielikumiem:

1.1. Apstiprināt Olaines pagasta padomes 2007. gada bilanci (veidlapa Nr.1.).

1.2. Apstiprināt Olaines pagasta padomes 2007. gada faktisko ieņēmumu un izdevumu kopsavilkumu (veidlapa Nr. 4 -3):

- faktiskajos ieņēmumos Ls 3 153 828,-
- faktiskajos izdevumos Ls 2 381 083,-.

1.3. Apstiprināt Olaines pagasta padomes 2007. gada pārskatu par pamatbudžeta ieņēmumiem un izdevumiem (veidlapa Nr.2):

- ieņēmumos Ls 2 772 196,-
- izdevumos Ls 2 097 346,-

Apstiprināt Olaines pagasta padomes 2007. gada pārskatu par speciālā budžeta ieņēmumiem un izdevumiem (veidlapa Nr.2):

- ieņēmumos Ls 141 108,-
- izdevumos Ls 114 077,-

6. REVIDENTA ZIŅOJUMS

NEATKARĪGU REVIDENTU ZIŅOJUMS OLAINES PAGASTA PADOMEI

Ziņojums par pašvaldības 2007. gada finanšu pārskatu.

Mēs esam veikuši šim ziņojumam pievienotā Rīgas rajona Olaines pagasta pašvaldības 2007. gada pārskatā iekļautā finanšu pārskata revīziju, kas atspoguļots no 10. līdz 63. lappusei. Revidētais finanšu pārskats ietver pašvaldības 2007. gada 31. decembra bilanci (pārskats par budžeta iestādes finansiālo stāvokli); 2007. gada ieņēmumu un izdevumu pārskatus; pašu kapitāla (neto aktīva) izmaiņu pārskatu; naudas plūsmas pārskatus. Kā papildinājums finansiālajiem rādītājiem, sniegts grāmatvedības politikas apraksts un paskaidrojošā informācija.

Vadības atbildība par finanšu pārskatu sagatavošanu.

Vadība ir atbildīga par šo finanšu pārskatu sagatavošanu un tajos sniegtās informācijas patiesu atspoguļošanu saskaņā ar Latvijas Republikas likumu „Par budžetu un finanšu vadību” un Ministru Kabineta noteikumiem „Noteikumi par valsts budžeta iestāžu un pašvaldību gada pārskatu sagatavošanas kārtību”. Vadības atbildība ietver tādu iekšējās kontroles izveidošanu, ieviešanu un uzturēšanu, kas nodrošina finanšu pārskatu, kas nesatur ne krāpšanas, ne kļūdu izraisītas būtiskas neatbilstības, sagatavošanu un patiesu atspoguļošanu, piemērotas grāmatvedības politikas izvēli un lietošanu, kā arī apstākļiem atbilstošu grāmatvedības aplēšu sagatavošanu.

Revidenta atbildība.

Mēs esam atbildīgi par atzinumu, ko pamatojoties uz mūsu veikto revīziju, izsakām par šiem finanšu pārskatiem. Mēs veicām revīziju saskaņā ar Latvijā atzītajiem Starptautiskajiem revīzijas standartiem. Šie standarti nosaka, ka mums jāievēro ētikas prasības un jāplāno un jāveic revīzija tā, lai iegūtu pietiekamu pārliecību par to, ka finanšu pārskatos nav būtisku neatbilstību.

Revīzija ietver procedūras, kas tiek veiktas, lai iegūtu revīzijas pierādījumus par finanšu pārskatos uzrādītajām summām un atklāto informāciju. Procedūras tiek izvēlētas,

pamatojoties uz revidenta profesionālu vērtējumu, ieskaitot krāpšanas vai kļūdu izraisītu būtisku neatbilstību riska novērtējumu finanšu pārskatā. Veicot šo riska novērtējumu, revidents ņem vērā iekšējo kontroli, kas izveidota, lai nodrošinātu finanšu pārskata sagatavošanu un tajā sniegtās informācijas patiesu atspoguļošanu, ar mērķi noteikt apstākļiem piemērotas revīzijas procedūras, bet nevis, lai izteiktu atzinumu par kontroles efektivitāti. Revīzija ietver arī pielietoto grāmatvedības principu un nozīmīgu vadības izdarīto pieņēmumu pamatotības, kā arī finanšu pārskatā sniegtās informācijas vispārēju izvērtējumu.

Uzskatām, ka mūsu iegūtie revīzijas pierādījumi ir pietiekami un atbilstoši mūsu revīzijas atzinuma izteikšanai.

Atzinums.

Mūsaprāt, iepriekš minētais finanšu pārskats sniedz patiesu un skaidru priekšstatu par Olaines pagasta pašvaldības finansiālo stāvokli 2007. gada 31. decembrī, kā arī par tās darbības finanšu rezultātiem un naudas plūsmām 2007. gadā saskaņā ar Latvijas Republikas likumu „Par budžetu un finanšu vadību” un LR MK 2007. gada 13. novembra noteikumiem Nr.749 „Noteikumi par valsts budžeta iestāžu un pašvaldību gada pārskatu sagatavošanas kārtību”.

Ziņojums par vadības ziņojuma atbilstību.

Mēs esam iepazinušies arī ar vadības ziņojumu par 2007. gadu, kas atspoguļots pārskatā no 3. līdz 9. lapaspusei un neesam atklājuši būtiskas neatbilstības starp šajā vadības ziņojumā un 2007. gada finanšu pārskatā atspoguļoto finanšu informāciju.

Auditorfirma „Inspekcija AMJ”

LZRA Licence Nr.13

Atbildīgais zvērināts revidents,

valdes loceklis Aladins Sprogis

LZRA Sertifikāts Nr. 35

12.03.08

Vaidavas iela 11, Mārupe,

Rīgas rajons, LV 2167

7. OLAINES PAGASTA TERITORIJAS ATTĪSTĪBAS PLĀNOŠANA

2007. gadā Olaines pagasta padome plānošanas ietvaros darbojās vairākos būtiskos virzienos:

- Jaunā Olaines pagasta teritorijas plānojuma izstrādes turpināšana.
- Pagasta īpašuma detālplānojuma izstrāde.
- Citu fizisku un juridisku personu īpašumā esošu detālplānojumu izstrāde, kuru finansē paši īpašnieki.
- Autoceļa A8 neatliekamie pasākumi gājēju drošībai, tālāka autoceļa A8 rekonstrukcija un ar tiem saistītie pievadceļi.
- Infrastruktūras attīstība (sakaru tīkls, ūdenssaimniecība, bērnu pirmskolas iestādes attīstība, gāzes vads u.c.).
- Reģiona nozīmes rūpniecības zonas attīstība Grēnēs un biznesa parka attīstība Stūnīšos.

2007. gadā Olaines pagasta padome turpināja **Olaines pagasta teritorijas plānojuma** izstrādi un februārī–martā notika Olaines pagasta teritorijas plānojuma pirmās redakcijas sabiedriskās apspriešana, bet no 2007. gada 13. novembra līdz 4. decembrim notika gala redakcijas apspriešana. Konstatēts, ka teritorijas plānojuma sabiedriskās apspriešanas otrā posma laikā saņemti kaimiņu pašvaldību un institūciju atzinumi, vairāk kā 150 iedzīvotāju iesniegumi. Iespēju robežās tika veikta teritorijas plānojuma pilnveidošana ievērtējot iedzīvotāju iesniegumus un gala redakcijas sagatavošana. Gala redakcijas apspriešanas laikā tomēr tika saņemti vēl nedaudz vairāk kā 50 priekšlikumi.

2007. gada 5. decembrī tika pieņemts lēmums par Olaines pagasta teritorijas plānojuma 2008.-2020. gadiem galīgo redakcijas nodošanu Reģionālās attīstības un pašvaldības lietu ministrijai atzinuma sniegšanai. Plānojums ministrijā iesniegts 2007. gada 21. decembrī.

Ņemot vērā grozījumus Ministru Kabineta 19.10.2004. noteikumos Nr.883 „Vietējās pašvaldības teritorijas plānošanas noteikumi”, pamatojoties uz 41.1.punktu būs 2008. gadā nepieciešama Olaines pagasta padome teritorijas plānojuma gala redakcijas atkārtota apspriešana, lai ievērtētu iesniegtos priekšlikumus, jo pēc plānojuma gala redakcijas noteikšanas plānojumu nevar grozīt.

Plānojumu gatavo darba grupa, kurā iesaistījās pašvaldības speciālisti un deputāti. Plānojuma apspriešanā iesaistījās ļoti daudz iedzīvotāju un īpašnieku, kuru vēlme ir attīstīt savu īpašumu.

Būtiskākie jautājumi iedzīvotājiem bija par **rūpniecības zonas attīstību** Grēnes ciemā. Rūpnieciskā teritorija noteikta jau spēkā esošajā plānojumā un starp plānoto (atļauto) izmantošanu „Rūpnieciskās ražošanas, kā arī noliktavu un komunālās saimniecības apbūves teritorija” plānojumā noteikta zaļā zona starp rūpniecisko apbūves teritoriju un savrupmāju dzīvojamās apbūves teritoriju, lai mazinātu iespējamo nelabvēlīgo ietekmi uz dzīvojamo rajonu.

Lai mazinātu draudus Grēnes dzīvojamai teritorijai, kas iecerēta, ka rūpniecības zonā strādājošo dzīves vieta uzņēmumam SIA „Baltic Zinc Technics”, kas saistīts ar mātes uzņēmumu Herning Varmforziking A/S, karstās cinkošanas rūpnīcai Īpašumā „METĀLI”, tika noteikts, ka nav pieļaujami tādi rūpniecības uzņēmumi, kuru darbībai nepieciešama A kategorijas darbības atļauja ar piesārņojušām vielām, kā arī jāievēro normatīvie rādītāji, ko nosaka Latvijas un ES likumdošana, kas attiecas uz piesārņojumu, smaku, troksni. Tiem jābūt ievērotiem normatīvo aktu noteiktajās robežās uz īpašuma „METĀLI” robežas. Jaunajā plānojumā arī paredzētas aizsargzonas – zaļie koridori gar dzīvojamām zonām, ja paredzēta komerciāla objekta un rūpnieciska apbūve.

Pašvaldībai plānojuma izstrādē visgrūtāk ir sabalansēt īpašnieku vēlmes ar normatīvo aktu nosacījumiem, jo bieži vien neskaidrības un nenoteiktība ir par iemeslu īpašnieku neapmierinātībai.

Pašvaldība izstrādes gaitā neskaidros jautājumos konsultējās ar atbildīgām institūcijām:

- par applūstošām teritorijām;
- nacionālas nozīmes lauksaimniecības zemēm.

Būtiski pagasta teritorijas plānojumu ietekmē ietekmes uz vidi sākotnējā sabiedriskā apspriešana procedūra projektam „Autoceļa A8 „Rīga – Jelgava – Lietuvas robeža (Meitene)” rekonstrukcija”. Uz tikšanos 2007. gada 26. jūlijā bija ieradies 91 reģistrējies apmeklētājs, bet dalībnieki bija vēl vairāk. Jautājums par autoceļu A8 skar visu pagasta teritoriju un tās attīstība var būtiski ietekmēt pagasta teritorijas attīstību kopumā ļoti būtiski.

Rīgas reģiona teritorijas plānojumā noteiktajā vienīgajā reģiona nozīmes rūpnieciskās attīstības teritorija atrodas Olaines pilsētas un Olaines pagasta teritorijā, ko arī savā plānojumā īsteno pagasts. Saistībā ar šo teritoriju risināmas arī autoceļu tīkls.

Olaines pilsētai un Olaines pagastam galvenās problēmas ir autoceļš A8 Rīga – Jelgava un dzelzceļš, kas iet cauri pagasta teritorijai. Tas rada sadzīviskas un drošības problēmas, jo praktiski pagasta teritorija sadalīta četrās daļās, ko būs grūti apsaimniekot.

Papildus:

1. Nepieciešama droša un savlaicīga, kas atrodas Olaines pilsētā, ātrās medicīniskās palīdzības, policijas un ugunsdzēsēju operatīvā transporta piekļūšana objektiem pagastā īpaši riska objektiem;
2. Ērta pārvietošanās no dzīvojamām zonām līdz Olaines pagasta un pilsētas centram uz mācību iestādēm, bērnudārziem un iestādēm, gan ar personīgām automašīnām, gan arī ar sabiedrisko autotransportu;
3. Iekšējie kravu pārvadājumi notiek pa paralēliem ceļiem, neizbraucot uz autoceļu A8 un neskarot dzīvojamos rajonus;
4. Nepieciešams izveidot trīs paralēlos ceļus, kas savstarpēji savienoti:
 - gar autoceļa A8 kreiso pusi,
 - starp autoceļu A8 un dzelzceļu,
 - gar dzelzceļa labo pusi,
5. Paralēlais ceļš gar dzelzceļa labo pusi, ieskaitot arī perspektīvā iezīmēto apvedceļu Olaines pilsētai;
6. Paredzēt arī autobusu pieturvietu izbūvi.

Rīgas rajona plānojuma grozījumu izmantošanas noteikumos iestrādāti nosacījumi par jaunu ceļu reģiona nozīmes rūpnieciskai teritorijai. Pagasts piedāvā ceļa izveides variantu kā Olaines pilsētas Jelgavas ielas pagarinājumu.

Olaines pagasta Jelgavas iela savienojuma ar veco Jelgavas šoseju aiz SIA „Lukoil Baltija R” naftas bāzes pie Vintapu ezera.

Pagasta attīstību traucē nesaskaņotība, piemēram, Baložu pilsētas apvedceļa jautājuma risināšanā, jo piedāvātais rajona plānojuma grozījumu variants netiek saskaņots ar autoceļa A8 „Rīga–Jelgava–Lietuvas robeža (Meitene)” rekonstrukcijas piedāvājumiem.

No Rīgas apvedceļa līdz Rīgas robežai pie Medemciema, pagasta interesēs ir pilns viens divlīmeņu pieslēgums ceļam A8 šobrīd piedāvāto 2 pārbrauktuvju A8 un dzelzceļam bez nobraukšanas uz A8 vietā.

Pagastā turpināsies gāzes vada būvniecība un atvēlēta vieta elektrolīnijām, jauniem sakaru torņiem un iekārtām.

Noteiktas arī jaunas dzīvojamās apbūves teritorijas, kas galvenokārt šoreiz paredzētas lauku tipa apbūvei 2500-5000 m² zemes gabaliem. Jaunas savrupmāju teritorijas atvēlētas Ielejās un Jaunolainē, kur tiek savienotas esošās savrupmāju teritorijas. Koncentrēta savrupmāju apbūve nepieciešama arī, lai realizētu ciemu teritorijās inženiertehnisko apgādi.

Iedzīvotāju interesēs uz pašvaldībai piederošas zemes būs paredzēti mazdārziņi. Lielākas teritorijas rezervētas rekreācijai, kapu izveidošanai un sabiedrisku objektu izvietojumam, kam ļoti piemērots ir Birznieku meža masīvs.

2007. gadā turpinājās zemes transformācija apbūves zemēs un būvniecība pagasta teritorijā ne tikai dzīvojamā sektorā, bet arī rūpnieciskajos rajonos. Tā izstrādājot detālplānojumus rūpnieciskai apbūvei pievienojās 27 ha plātība, būvniecība uzsākta iepriekšējos gados apstiprināto detālplānojumu teritorijās „Akači”, „Šarlote”, „Nomaļi”, „Pinuse”, Dommo biznesa parka teritorijā „Frančos” un „Lapeglēs”. Īpaši gribas atzīmēt jaunu pievadceļu 1,2 milj. latu vērtībā, ko izbūvēja SIA „DOMMO GRUPA”.

Ne tik strauji kā iepriekšējā 2006. gadā notika jaunu savrupmāju teritoriju attīstība, tomēr dzīvojamajai apbūvei, lai sadalītu zemi izstrādāti un apstiprināti 13 detālplānojuma projekti. 2007. gadā kopumā apstiprināti 25 detālplānojumi, no tiem 11 plānojumi, kas uzsākti 2006. gadā. No 2006. gadā uzsāktajiem 24 detālplānojumiem nav apstiprināti 12. Pagastā 2007. gadā uzsākti 24 jaunu detālplānojumu izstrāde un no tiem vismaz 80 ha liela teritorija pretendē uz rūpniecisku un komerciālas apbūves statusu. Kopējās apbūves platības ziņā dzīvojamā apbūve ir mazākumā.

Kopumā teritorijas plānošanas, attīstības un detālplānojumu izstrādes procesā pieņemti aptuveni 140 lēmumi, no tiem detālplānojuma procesā skarti 62 pagasta īpašumi. Nav uzsākta detālplānojuma izstrāde, bet dota piekrišana to darīt 11 īpašumos. Izveidotas 14 jaunas ielas un 123 gan jauni gan esoši īpašumi ieguvuši apbūves tiesības, bet izveidoti pavisam 142 jauni īpašumi tai skaitā 18 ielas. Pieņemti 11 adrešu piešķiršanas lēmumi un līdz ar to izveidojās 144 jaunas adreses un 18 ielas. Sniegti nosacījumi vai atzinumi par 4 kaimiņu pašvaldību plānojumiem un Rīgas rajona plānojuma grozījumiem.

8. PAŠVALDĪBAS LĪDZDALĪBA SADARBĪBAS PROJEKTOS

2007. gadā tika pārskatīti un papildināti 2005. gada 19. janvāra saistošie noteikumi Nr. 1 „Par Olaines pagasta padomes sociālās palīdzības pabalstiem”, paredzot lielākus pabalstus apkurei Ls 90,00 (iepriekšējo Ls 70,00 vietā), kā arī paplašinot pabalstu saņēmēju loku pensionāru un invalīdu vidū – tiesības saņemt pabalstu tika piešķirtas pensionāriem un invalīdiem, kuru ienākumu apmērs nepārsniedz Ls 110,00 (iepriekšējo Ls 95,00 vietā).

Sociālais dienests 2007. gadā rada iespēju iesaistīties Latvijas SOS bērnu ciematu asociācijas SOS ģimeņu stiprināšanas programmā un kopīgi ar asociāciju izstrādāja projektu „Ģimeņu stiprināšana un atbalsts Olaines pagastā” ar mērķi samazināt ģimeņu skaitu, kurās pastāv risks, ka bērni var zaudēt savas bioloģiskās ģimenes aprūpi, atbalstīt un izglītēt vecākus bērnu aprūpes, attīstības, audzināšanas un sociālo prasmju jautājumos, piedāvāt dažādu speciālistu palīdzību un konsultācijas bērniem un vecākiem, nodrošināt juridisko pakalpojumu iespējas riska ģimenēm, attīstīt un piedāvāt mediācijas pakalpojumu ģimenēm, kas ir konflikta vai šķiršanās situācijā kā arī veicināt starpinstitucionālo sadarbību (sociālais dienests, bāriņtiesa, ģimenes ārsti, skola, pirmsskola, policija, nodarbinātības aģentūra u.c.) ģimeņu atbalsta jautājumos pašvaldības ietvaros. Projekts tika apstiprināts, projekta ilgums ir 3 gadi un tā realizācija sāksies 2008. gadā.

Kopējais bērnu skaits (primārie labuma guvēji) projektā	2008.gadā 120	2009.gadā 135	2010.gadā 150	
Finansējums projekta uzsākšanai 2008.gadā	7 700			LVL
Projekta kopējās izmaksas	2008.gadā 64 800	2009.gadā 72 900	2010.gadā 81 000	LVL
Olaines pagasta padomes līdzfinansējums / gadā (30%)	2008.gadā 19 440	2009.gadā 21 870	2010.gadā 24 300	LVL
Latvijas SOS Bērnu ciematu asociācijas, starptautisko fondu finansējums / gadā	2008.gadā 45 360	2009.gadā 51 030	2010.gadā 56 700	LVL

Vēl viens sadarbības projekts tika izstrādāts sadarbībā ar invalīdu un viņu draugu apvienību „Apeirons” ar mērķi sniegt iedzīvotājiem iespēju apgūt datorzinības. Projekta mērķauditorija tika paredzēta – invalīdi, pensionāri, bezdarbnieki un arī citi interesenti, kuri vēlētos apgūt datorprasmes. Arī šis projekts tika apstiprināts un 2008. gada janvārī tiks uzsākta tā realizācija.

Veiksmīga ir izdevusies arī sociālā dienesta sadarbība ar Nodarbinātības valsts aģentūru, kuras izsludinātajā konkursā par subsidēto darba vietu invalīdiem-bezdarbniekiem, tika saņemts atbalsts un izveidota darba vieta sociālajā dienas centrā Gaismās invalīdam ar pārvietošanās grūtībām. NVA šīs darba vietas pielāgošanai piešķīra Ls 800,00.

Visa gada garumā sociālais dienests piedalījās dažādu brīvā laika aktivitāšu organizēšanā pagasta pensionāriem un citām iedzīvotāju grupām. Bija iespēja apmeklēt dažādas teātra un operas izrādes, kur Olaines pagasta padome palīdzēja nodrošināt transportu nokļūšanai uz šīm izrādēm. Pagasta pensionāri piedalījās ekskursijā uz Valmieru, Gaismu ciemata iedzīvotāji apmeklēja Dikļu pili, tika organizētas gan izglītojošas, gan veselību veicinošas lekcijas, kopīgas svētku svinēšanas.

Sociālais dienests turpina darbu pieaugušo izglītošanā un 2007. gadā izstrādāja un veiksmīgi realizēja pieaugušo izglītības projektu ar nosaukumu „Personībai un labklājībai” ar mērķi sniegt atbalstu projekta dalībniekiem sevis izzināšanā, pozitīvas domāšanas un mērķtiecīgas pašattīstības virzības procesā. Projekta realizēšanai nepieciešams kopējais finansējums bija Ls 380,00, no kura Rīgas rajona padomes sniegtais finansējums sastādīja Ls 300,00.

9. PASĀKUMI, LAI VEICINĀTU IEDZĪVOTĀJU INFORMĒTĪBU PAR PAŠVALDĪBAS DARBĪBU UN VIŅU IESPĒJĀM LĒMUMU PIENĒMŠANĀ

Olaines pagasta padome reizi divos mēnešos sagatavo un izdod bezmaksas laikrakstu „Olaines pagasta ziņas”. Laikraksts tiek izplatīts Olaines pagasta teritorijā lielāko apdzīvoto vietu iedzīvotāju pastkastītēs, pagasta padomē, pašvaldības iestādēs un citās sabiedriskās vietās. Laikrakstā tiek publicēti Olaines pagasta padomes lēmumi, pašvaldība pieņemtie saistošie noteikumi, intervijas ar deputātiem, izpildinstitūcijas, pašvaldības iestāžu un uzņēmuma „Zeiferti” skaidrojošā informācija par īstenotajiem pasākumiem, kā arī intervijas ar pagasta iedzīvotājiem.

Pašvaldībai ir izveidota interneta mājas lapa – www.jaunolaine.lv, kur arī ir pieejama informācija par Olaines pagasta pašvaldību, pagasta vēsturi, saistošajiem noteikumiem, kontaktiem, laikraksta „Olaines pagasta ziņas” elektroniskā versija, gada pārskati un informācija par izglītības iestādēm.

Olaines pagastā ir uzstādīt informācijas stendi lielākajās pagasta apdzīvotajās vietās – Jaunolainē, Gaismās, Medemciemā un Pēterniekos. Uz stendiem tiek izvietota informācija par aktuāliem notikumiem pagasta kultūras un sporta dzīvē, kā arī jebkuram interesentam ir iespēja uz stendiem izvietot vajadzīgo informāciju vai sludinājumus, saskaņojot ar pašvaldību.

Olaines pagasta padomes sēdes ir atklātas un jebkuram interesentam ir iespēja piedalīties tajās un izteikties par interesējošo jautājumu.