

Pielikums Olaines novada pašvaldības domes
2023.gada 29.decembra sēdes lēmumam
(13.prot., 16.p.)

Olaines novada pašvaldība

(vietējās pašvaldības nosaukums)

BIEŽI SASTOPAMO DERĪGO IZRAKTEŅU IEGUVES ATĻAUJA Nr. 1/2023

Izsniegta

SIA "RELS", reģ. Nr. 43603017428

(komersanta firma un reģistrācijas numurs vai fiziskās personas vārds, uzvārds, personas kods, pases numurs, izdošanas gads un vieta)

"Daugavas Pulpi"

(atradnes nosaukums)

Olaines pagasts, Olaines novads, kadastrs Nr. 8080 009 0008

(atradnes administratīvā piederība un adrese (ja iespējams))

Smilts

(derīgo izrakteņu veids)

Atļauja izsniegta **2023.gada 29.decembrī**
un ir derīga līdz **2048.gada 1.februārim**

Pielikumā:

Nr.p.k.	Pielikuma nosaukums	Lpp. skaits
1.	Zemes dzīļu izmantošanas nosacījumi	2
2.	Karte vai plāns, kurā attēlo atradnes robežu, atļaujas adresāta īpašumā vai nomā esošo zemesgabala robežas, atļaujas laukuma robežu ar robežpunktiem; tabula ar robežpunktu koordinātām LKS-92 TM sistēmā	1
3.	Derīgo izrakteņu ieguves limits	2

Atļaujas pielikumi ir tās neatņemama sastāvdaļa

**Olaines novada pašvaldības
domes priekšsēdētājs**

(vietējās pašvaldības nosaukums)



A.Bergs

(paraksts un tā atšifrējums)



ZEMES DZĪĻU IZMANTOŠANAS NOSACĪJUMI

1. Bieži sastopamo derīgo izrakteņu ieguves atļauja Nr.1/2023 (turpmāk tekstā – atļauja) izsniegta SIA“RELS”, reģ.Nr. 43603017428 (turpmāk tekstā – Adresāts) pamatojoties uz likuma "Par zemes dzīlēm" 4. panta piekto daļu.
2. Atļauja dot tiesības Adresātam veikt smilts ieguvi derīgo izrakteņu atradnē „Daugavas Pulpi” (turpmāk tekstā – atradne), kas izvietota Olaines novadā, Olaines pagastā, nekustamajā īpašumā “Daugavas Pulpi” ar kadastra Nr. 8080 009 0008.
3. Derīgo izrakteņu ieguves laukuma “Daugavas Pulpi” robežas (robežpunktu koordinātas LKS-92 sistēmā) norādītas atļaujas 2.pielikumā.
4. Derīgo izrakteņu ieguves limits norādīts atļaujas 3.pielikumā.
5. Derīgo izrakteņu ieguve veicama ievērojot:
 - 5.1. likuma „Par zemes dzīlēm” un Aizsargjoslu likuma, Ministru kabineta - 2004.gada 13.jūlija noteikumu Nr.597 „Trokšņa novērtēšanas un pārvaldības kārtība”, 2006.gada 21.februāra noteikumu Nr.150 „Darba aizsardzības prasības derīgo izrakteņu ieguvē”, 2011.gada 6.septembra noteikumu Nr.696 „ Zemes dzīļu izmantošanas licenču un bieži sastopamo derīgo izrakteņu ieguves atļauju izsniegšanas kārtība, kā arī publiskas personas zemes iznomāšanas kārtība zemes dzīļu izmantošanai” un 2012.gada 21.septembra noteikumus Nr.570 „Derīgo izrakteņu ieguves kārtība” (turpmāk – MK noteikumi Nr.570) nosacījumus;
 - 5.2. atļaujas nosacījumus;
 - 5.3. citas prasības derīgā izrakteņa ieguvē, kuras var tikt noteiktas Latvijas Republikas likumos un normatīvajos aktos atļaujas darbības laikā.
6. Pirms derīgo izrakteņu ieguves darbu uzsākšanas:
 - 6.1. nodrošināt informatīvā stenda uzstādīšanu, kurā norādīt atradnes nosaukumu un informāciju par Adresātu. Informatīvo stendu saglabāt visu atļaujas darbības laiku;
 - 6.2. lai nepieļautu nesankcionētu derīgā materiāla izvešanu, uzstādīt fiksējamo (slēdzamo) barjeru;
 - 6.3. noteikt atbildīgo darbinieku par ieguves darbu norisi un iegūto derīgo izrakteņu apjoma uzskaiti;
 - 6.4. ņemot vērā atļaujas 2.pielikumā norādītās koordinātas, nospraust dabā licences laukuma robežas atbilstoši MK noteikumu Nr.570 53. un 54.punkta prasībām. Robežzīmes saglabāt līdz ieguves darbu beigām;
 - 6.5. izstrādāt un saskaņot Valsts vides dienestā (turpmāk – VVD) atbilstoši MK noteikumos Nr.570 noteiktajām prasībām derīgo izrakteņu ieguves projektu (turpmāk – projekts). Pirms projekta izstrādāšanas saskaņot ar Olaines novada pašvaldību rekultivācijas veidu.
7. Veicot derīgo izrakteņu ieguvi nodrošināt:
 - 7.1. licences laukuma sagatavošanu un derīgo izrakteņu ieguvi atbilstoši projekta nosacījumiem;
 - 7.2. faktiski iegūto (atdalīto no dabiskās vides) derīgo izrakteņu apjoma uzskaiti atbilstoši MK noteikumos Nr.570 66.-68.punktā noteiktajām prasībām;

- 7.3. atlikušo derīgo izrakteņu krājumu pārrēķinu MK noteikumos Nr.570 74.punktā noteiktajos gadījumos. Pārskatu par atlikušo derīgo izrakteņu krājumu pārrēķinu iesniegt valsts sabiedrībai ar ierobežotu atbildību „Latvijas Vides, ģeoloģijas un meteoroloģijas centrs” aprēķināto krājumu akceptēšanai;
 - 7.4. licences laukuma konservāciju, ja derīgo izrakteņu ieguves darbi tiks pārtraukti uz laika posmu, kas ilgāks par pieciem gadiem;
 - 7.5. derīgo izrakteņu ieguves vietas rekultivāciju atbilstoši projekta nosacījumiem;
 - 7.6. tādu darbu vietu plānojumu, konstrukciju, aprīkojumu, komplektāciju, izmantošanu un uzturēšanu, lai nodarbinātie varētu veikt darba pienākumus, neapdraudot savu vai citu nodarbināto drošību un veselību.
8. Veicot zemes dzīļu izmantošanu:
 - 8.1. nepieļaut vides piesārņojumu;
 - 8.2. apsaimniekot derīgo izrakteņu ieguves laikā radušos sadzīves atkritumus, slēdzot līgumu ar sadzīves atkritumu savākšanas un pārvadāšanas uzņēmumu;
 - 8.3. veikt pasākumus, lai tehnikas darbības laikā netiktu pārsniegtas trokšņu emisiju pieļaujamās vērtības;
 - 8.4. nepieļaut piesārņojošo vielu (arī naftas produktu) noplūdi apkārtējā vidē;
 - 8.5. veikt putekļu lokalizāciju derīgo izrakteņu ieguves un transportēšanas laikā.
 9. Saskaņā ar likumā „Dabas resursu nodokļa likums” noteikto kārtību un nodokļu likmēm, aprēķināt un maksāt nodokļus par licences laukumā faktiski iegūto (atdalīto no dabiskās vides) smiltis apjomu.
 10. Informāciju par aprēķināto nodokli pamatot ar derīgo izrakteņu ieguves apjoma uzskaites dokumentiem.
 11. Atļaujas adresātam ir tiesības ierosināt pārskatīt atļaujā norādītos nosacījumus, ja zemes dzīļu izmantošanas gaitā atklājas apstākļi, kas atšķiras no atļaujā norādītajiem.
 12. Atļaujas adresātam ir pienākumi:
 - 12.1. ja mainās zemes īpašnieks zemes gabalam, kurā izvietots licences laukums, Adresātam par to ziņot Olaines novada pašvaldībai;
 - 12.2. informēt VVD dienestu par jebkurām izmaiņām un papildinājumiem projektā, kas var radīt izmaiņas derīgo izrakteņu ieguves tehnoloģiskajā procesā un vides aizsardzības jomā;
 - 12.3. līdz katra nākošā kalendārā gada 1.februārim VVD iesniegt pārskatu par derīgo izrakteņu ieguvu iepriekšējā gadā;
 - 12.4. uzrādīt atļauju un sniegt visu nepieciešamo informāciju tām valsts institūcijām, kurām ir tiesības pārraudzīt un kontrolēt darbību zemes dzīļu izmantošanā, kā arī palīdzēt attiecīgo institūciju pārstāvjiem veikt pārraudzību un kontroli;
 - 12.5. segt izdevumus, kas saistīti ar visu darbībai izmantoto būvju, iekārtu un aprīkojuma likvidāciju pēc zemes dzīļu izmantošanas darbu izbeigšanas.

13. Adresātam derīgo izrakteņu ieguve licences laukumā var tikt ierobežota vai apturēta, kā arī atļauja atcelta likuma "Par zemes dzīlēm" 16.pantā noteiktajos gadījumos un noteiktajā kārtībā.
14. Adresāts ir atbildīgs par videi nodarītajiem kaitējumiem atradnes izstrādes un rekultivācijas gaitā. Adresātam nekavējoties jānovērš videi nodarītais kaitējums vai arī tas jāatlīdzina, ja kaitējumu novērst nav iespējams.²

Domes priekšsēdētājs

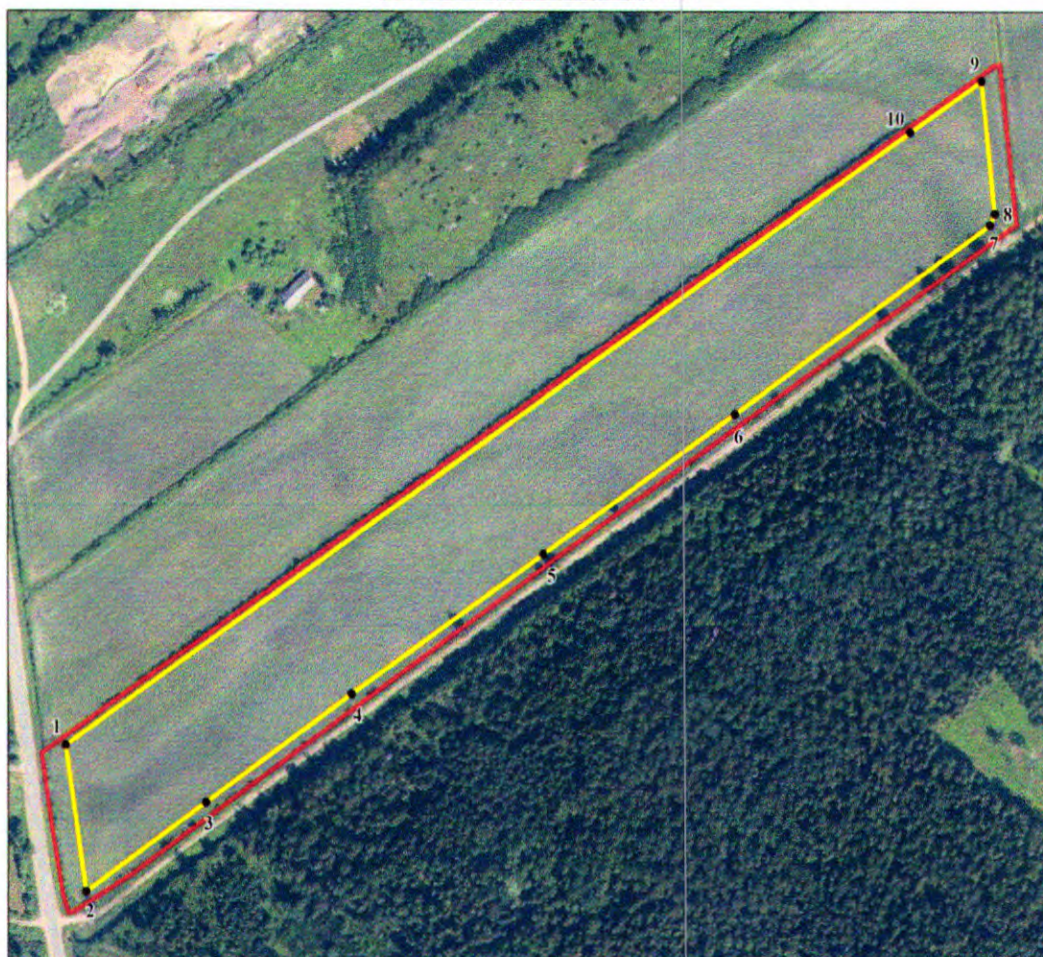
A handwritten signature in blue ink, consisting of several loops and a long diagonal stroke at the bottom right.

A.Bergs

Smilts atradnes "Daugavas Pulpi" atļaujas licences laukuma izvietojuma plāns

Smilts atradnes "Daugavas Pulpi" un derīgā izrakteņa ieguves limita laukuma izvietojuma plāns

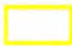

0 50 100 150 200
metri



Izmantoti Nekustamā īpašuma valsts kadastra informācijas sistēmas dati, 2023.gads

Datu sagatavošanā izmantots: Ortofotokarte krāsainā spektrā
© Latvijas Ģeotelpiskās informācijas aģentūra, 2020.gads

Apzīmējumi

-  Smilts atradnes "Daugavas Pulpi" un noteiktā derīgā izrakteņa ieguves limita laukuma robeža (74.28 tūkst.m²)
- ¹ Limita laukuma robežpunkts un tā numurs
-  Nekustamā īpašuma "Daugavas Pulpi" (kadastra Nr.8080 009 0008) zemes vienības ar kadastra apzīmējumu 8080 009 0008 robeža

Derīgo izrakteņu ieguves limits

Smilts atradnes "Daugavas Pulpi" un derīgā izrakteņa ieguves limita laukuma izvietojuma plāns

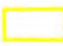

0 50 100 150 200
metri



Izmantoti Nekustamā īpašuma valsts kadastra informācijas sistēmas dati, 2023.gads

Datu sagatavošanā izmantots: Ortofotokarte krāsainā spektrā
© Latvijas Ģeotelpiskās informācijas aģentūra, 2020.gads

Apzīmējumi

-  Smilts atradnes "Daugavas Pulpi" un noteiktā derīgā izrakteņa ieguves limita laukuma robeža (74.28 tūkst.m²)
- ¹ Limita laukuma robežpunkts un tā numurs
-  Nekustamā īpašuma "Daugavas Pulpi" (kadastra Nr.8080 009 0008) zemes vienības ar kadastra apzīmējumu 8080 009 0008 robeža

Bieži sastopamo derīgo izrakteņu ieguves atļaujai Nr.1/2023

**Derīgā izrakteņa ieguves limita laukuma robežpunktu
koordinātas LKS-92 sistēmā**

koordinātas LKS-92 sistēmā Robežpunkta Nr.	X	Y
1	296636.405	503910.856
2	296535.783	503926.282
3	296596.893	504017.649
4	296671.194	504128.740
5	296767.333	504274.675
6	296863.422	504420.534
7	296992.978	504615.118
8	297000.717	504618.709
9	297091.817	504608.249
10	297056.589	504554.218