

Pielikums Olaines novada pašvaldības domes  
2024.gada 24.aprīļa sēdes lēmumam (4.prot., 9.p.)

Pielikums Olaines novada pašvaldības domes  
2023.gada 29.decembra sēdes lēmumam (13.prot.,  
16.p.) grozīts ar Olaines novada domes 2024.gada  
24.aprīļa sēdes lēmumu (4.prot., 9.p.)

## Olaines novada pašvaldība

(vietējās pašvaldības nosaukums)

# BIEŽI SASTOPAMO DERĪGO IZRAKTEŅU IEGUVES ATĻAUJA Nr. 1/2023

Izsniegta

**SIA "RELS", reģ. Nr. 43603017428**

(komersanta firma un reģistrācijas numurs vai fiziskās personas vārds, uzvārds, personas  
kods, pases numurs, izdošanas gads un vieta)

**"Daugavas Pulpi"**

(atradnes nosaukums)

**Olaines pagasts, Olaines novads, kadastrs Nr. 8080 009 0008**

(atradnes administratīvā piederība un adrese (ja iespējams))

**Smilts**

(derīgo izrakteņu veids)

Atļauja izsniegta **2023.gada 29.decembrī**  
un ir derīga līdz **2048.gada 1.februārim**

Pielikumā:

Nr.p.k.	Pielikuma nosaukums	Lpp. skaits
1.	Zemes dzīļu izmantošanas nosacījumi	2
2.	Smilts atradnes "Daugavas Pulpi" un atļaujas licences laukuma plāns	1
3.	Derīgo izrakteņu ieguves limits	3

Atļaujas pielikumi ir tās neatņemama sastāvdaļa

**Olaines novada pašvaldības  
domes priekšsēdētājs**

(vietējās pašvaldības nosaukums)

(paraksts) **A.Bergs**

(paraksts un tā atšifrējums)

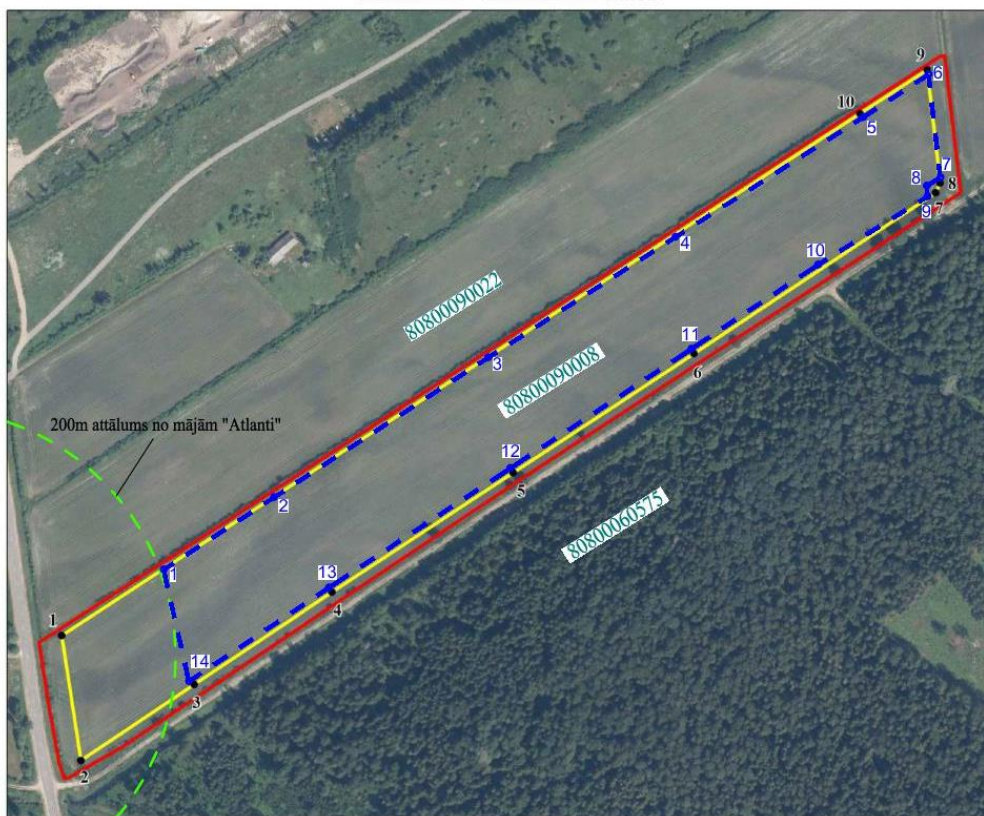
## **ZEMES DZĪĻU IZMANTOŠANAS NOSACĪJUMI**

1. Bieži sastopamo derīgo izrakteņu ieguves atļauja Nr.1/2023 (turpmāk tekstā – atļauja) izsniegta SIA“RELS”, reģ.Nr. 43603017428 (turpmāk tekstā – Adresāts) pamatojoties uz likuma "Par zemes dzīlēm" 4. panta piekto daļu.
2. Atļauja dot tiesības Adresātam veikt smilts ieguvi derīgo izrakteņu atradnē „Daugavas Pulpi” (turpmāk tekstā – atradne), kas izvietota Olaines novadā, Olaines pagastā, nekustamajā īpašumā “Daugavas Pulpi” ar kadastra Nr. 8080 009 0008.
3. Derīgo izrakteņu licences laukuma “Daugavas Pulpi” izvietojuma plāna robeža ar robežpunktiem (robežpunktu koordinātas LKS-92 sistēmā) norādīta atļaujas 2.pielikumā.
4. Derīgo izrakteņu ieguves limits norādīts atļaujas 3.pielikumā.
5. Derīgo izrakteņu ieguve veicama ievērojot:
  - 5.1. likuma „Par zemes dzīlēm” un Aizsargjoslu likuma, Ministru kabineta - 2004.gada 13.jūlija noteikumu Nr.597 „Trokšņa novērtēšanas un pārvaldības kārtība”, 2006.gada 21.februāra noteikumu Nr.150 „Darba aizsardzības prasības derīgo izrakteņu ieguvē”, 2011.gada 6.septembra noteikumu Nr.696 „ Zemes dzīļu izmantošanas licenču un bieži sastopamo derīgo izrakteņu ieguves atļauju izsniegšanas kārtība, kā arī publiskas personas zemes iznomāšanas kārtība zemes dzīļu izmantošanai” un 2012.gada 21.septembra noteikumu Nr.570 „Derīgo izrakteņu ieguves kārtība” (turpmāk – MK noteikumi Nr.570) nosacījumus;
  - 5.2. atļaujas nosacījumus;
  - 5.3. citas prasības derīgā izrakteņa ieguvē, kuras var tikt noteiktas Latvijas Republikas likumos un normatīvajos aktos atļaujas darbības laikā.
6. Pirms derīgo izrakteņu ieguves darbu uzsākšanas:
  - 6.1. nodrošināt informatīvā stenda uzstādīšanu, kurā norādīt atradnes nosaukumu un informāciju par Adresātu. Informatīvo stendu saglabāt visu atļaujas darbības laiku;
  - 6.2. lai nepieļautu nesankcionētu derīgā materiāla izvešanu, uzstādīt fiksējamo (slēdzamo) barjeru;
  - 6.3. noteikt atbildīgo darbinieku par ieguves darbu norisi un iegūto derīgo izrakteņu apjoma uzskaiti;
  - 6.4. ņemot vērā atļaujas 2.pielikumā norādītās koordinātas, nospraust dabā licences laukuma robežas atbilstoši MK noteikumu Nr.570 53. un 54.punkta prasībām. Robežzīmes saglabāt līdz ieguves darbu beigām;
  - 6.5. izstrādāt un saskaņot Valsts vides dienestā (turpmāk – VVD) atbilstoši MK noteikumos Nr.570 noteiktajām prasībām derīgo izrakteņu ieguves projektu (turpmāk – projekts). Pirms projekta izstrādāšanas saskaņot ar Olaines novada pašvaldību rekultivācijas veidu.
7. Veicot derīgo izrakteņu ieguvi nodrošināt:
  - 7.1. licences laukuma sagatavošanu un derīgo izrakteņu ieguvi atbilstoši projekta nosacījumiem;
  - 7.2. faktiski iegūto (atdalīto no dabiskās vides) derīgo izrakteņu apjoma uzskaiti atbilstoši MK noteikumos Nr.570 66.-68.punktā noteiktajām prasībām;

- 7.3. atlikušo derīgo izrakteņu krājumu pārrēķinu MK noteikumos Nr.570 74.punktā noteiktajos gadījumos. Pārskatu par atlikušo derīgo izrakteņu krājumu pārrēķinu iesniegt valsts sabiedrībai ar ierobežotu atbildību „Latvijas Vides, ģeoloģijas un meteoroloģijas centrs” aprēķināto krājumu akceptēšanai;
  - 7.4. licences laukuma konservāciju, ja derīgo izrakteņu ieguves darbi tiks pārtraukti uz laikposmu, kas ilgāks par pieciem gadiem;
  - 7.5. derīgo izrakteņu ieguves vietas rekultivāciju atbilstoši projekta nosacījumiem;
  - 7.6. tādu darbu vietu plānojumu, konstrukciju, aprīkojumu, komplektāciju, izmantošanu un uzturēšanu, lai nodarbinātie varētu veikt darba pienākumus, neapdraudot savu vai citu nodarbināto drošību un veselību.
8. Veicot zemes dziļu izmantošanu:
- 8.1. nepieļaut vides piesārņojumu;
  - 8.2. apsaimniekot derīgo izrakteņu ieguves laikā radušos sadzīves atkritumus, slēdzot līgumu ar sadzīves atkritumu savākšanas un pārvadāšanas uzņēmumu;
  - 8.3. veikt pasākumus, lai tehnikas darbības laikā netiktu pārsniegtas trokšņu emisiju pieļaujamās vērtības;
  - 8.4. nepieļaut piesārņojošo vielu (arī naftas produktu) noplūdi apkārtējā vidē;
  - 8.5. veikt putekļu lokalizāciju derīgo izrakteņu ieguves un transportēšanas laikā.
9. Saskaņā ar likumā „Dabas resursu nodokļa likums” noteikto kārtību un nodokļu likmēm, aprēķināt un maksāt nodokļus par licences laukumā faktiski iegūto (atdalīto no dabiskās vides) smilts apjomu.
10. Informāciju par aprēķināto nodokli pamatot ar derīgo izrakteņu ieguves apjoma uzskaites dokumentiem.
11. Atļaujas adresātam ir tiesības ierosināt pārskatīt atļaujā norādītos nosacījumus, ja zemes dziļu izmantošanas gaitā atklājas apstākļi, kas atšķiras no atļaujā norādītajiem.
12. Atļaujas adresātam ir pienākumi:
- 12.1. ja mainās zemes īpašnieks zemes gabalam, kurā izvietots licences laukums, Adresātam par to ziņot Olaines novada pašvaldībai;
  - 12.2. informēt VVD dienestu par jebkurām izmaiņām un papildinājumiem projektā, kas var radīt izmaiņas derīgo izrakteņu ieguves tehnoloģiskajā procesā un vides aizsardzības jomā;
  - 12.3. līdz katra nākošā kalendārā gada 1.februārim VVD iesniegt pārskatu par derīgo izrakteņu ieguvi iepriekšējā gadā;
  - 12.4. uzrādīt atļauju un sniegt visu nepieciešamo informāciju tām valsts institūcijām, kurām ir tiesības pārraudzīt un kontrolēt darbību zemes dziļu izmantošanā, kā arī palīdzēt attiecīgo institūciju pārstāvjiem veikt pārraudzību un kontroli;
  - 12.5. segt izdevumus, kas saistīti ar visu darbībai izmantoto būvju, iekārtu un aprīkojuma likvidāciju pēc zemes dziļu izmantošanas darbu izbeigšanas.
13. Adresātam derīgo izrakteņu ieguve licences laukumā var tikt ierobežota vai apturēta, kā arī atļauja atcelta likuma “Par zemes dzīlēm” 16.pantā noteiktajos gadījumos un noteiktajā kārtībā.
14. Adresāts ir atbildīgs par videi nodarītajiem kaitējumiem atradnes izstrādes un rekultivācijas gaitā. Adresātam nekavējoties jānovērš videi nodarītais kaitējums vai arī tas jāatlīdzina, ja kaitējumu novērst nav iespējams.

## Smilts atradnes "Daugavas Pulpi" un atļaujas licences laukuma izvietojuma plāns

Mērogs 1:5000

0 50 100 150 200  
metri

Izmantoti Nekustamā īpašuma valsts kadastra informācijas sistēmas dati, 2023.gads

Datu sagatavošanā izmantots: Ortofotokarte krāsainā spektrā © Latvijas Ģeotelpiskās informācijas aģentūra, 2020.gads

## Apzīmējumi

- Smilts atradnes "Daugavas Pulpi" un noteiktā derīgā izrakteņa ieguves limita laukuma robeža (74,28 tūkst.m<sup>2</sup>)
  - 1 Limita laukuma robežpunkts un tā numurs
- Nekustamā īpašuma "Daugavas Pulpi" (kadastra Nr.8080 009 0008) zemes vienības ar kadastra apzīmējumu 8080 009 0008 robeža
- Smilts atradnes "Daugavas Pulpi" atļaujas licences robeža (platība 60,71 tūkst. m<sup>2</sup>)
  - 7 Atradnes "Daugavas Pulpi" atļaujas licences laukuma robežpunkts un tā numurs

*PIEZĪME: atļaujas laukums noteikts mazāks derīgo izrakteņu ieguves limitu, ņemot vērā atkāpes no dzīvojamās ēkas "Atlanti" (200m), no SLA "Rīgas meži" nekustamā īpašuma ar kad. apz. 8080060575 (20m), kā arī gar ziemeļu malu ievērojot atkāpes, kas aptuveni vienādas ar 50% no plānotā ieguves kāpnes augstuma, no nekustamā īpašuma ar kad. nr. 8080090022 (atbilstoši MK 21.08.2012. noteikumu Nr. 570 "Derīgo izrakteņu ieguves kārtība" 43. punktam). Atļaujas laukumā noteiktie ģeoloģiskie krājumi: 296,26 tūkst. m<sup>3</sup>.*

Atļaujas licences laukuma robežpunktu koordinātas LKS-92 TM koordinātu sistēmā					
Nr.	X	Y			
			8	296998.900	504607.163
1	296690.003	503992.922	9	296990.323	504607.794
2	296748.021	504081.756	10	296935.422	504519.650
3	296860.603	504254.136	11	296867.591	504417.774
4	296957.588	504404.920	12	296771.475	504271.874
5	297054.069	504555.845	13	296675.360	504125.975
6	297088.485	504608.632	14	296600.046	504013.370
7	297005.710	504618.136	platība:	60.71	tūkst. m <sup>2</sup>

## Derīgo izrakteņu ieguves limits

*Smilts atradne "Daugavas Pulpi"*

(derīgo izrakteņu atradnes nosaukums)

*Olaines novads, Olaines pagasts*

(atradnes administratīvā piederība un adrese (ja iespējams))

*Sabiedrība ar ierobežotu atbildību "RELS", reģ. Nr. 43603017428*

(zemes dzīļu izmantotājs)

*no 2023. gada 2. februāra līdz 2048. gada 1. februārim*

(termiņš, uz kādu piešķirts ieguves limits)

Derīgo izrakteņu veids	Mērvienība	Ieguves limita apjoms <sup>1</sup>	Krājumu kategorija
<i>Smilts</i>	<i>tūkst.m<sup>3</sup></i>	<i>375.10</i>	<i>A</i>

<sup>1</sup> Viss limita laukums ietilpst navigācijas tehniskā līdzekļa aviācijas gaisa kuģu lidojumu drošības nodrošināšanas tālās ietekmes zonas aizsargjoslā un 15 km zonas ap starptautiskās lidostas "Rīga" kontrolpunktu aizsargjoslā.

*Derīgā izrakteņa ieguves limita krājumu apjoma stāvoklis uz 2022. gada 27. septembri.*

Pielikumā: Smilts atradnes "Daugavas Pulpi" un derīgā izrakteņa ieguves limita laukuma izvietojuma plāns. Mērogs 1 : 5000 – 2 lapas.

Valsts vides dienesta  
Atļauju pārvaldes  
Piesārņojuma un dabas resursu departamenta  
Resursu pārvaldības daļas vadītājs

*D. Čapkovskis*



Dokumenta datums ir tās elektroniskās  
parakstīšanas datums

ŠIS DOKUMENTS IR PARAKSTĪTS AR DROŠU ELEKTRONISKO PARAKSTU UN  
SATUR LAIKA ZĪMOGU

**Smilts atradnes "Daugavas Pulpi" un derīgā izrakteņa  
ieguves limita laukuma izvietojuma plāns**0 50 100 150 200  
metri

Izmantoti Nekustamā īpašuma valsts kadastra informācijas sistēmas dati, 2023.gads

Datu sagatavošanā izmantots: Ortofotokarte krāsainā spektrā  
© Latvijas Ģeotelpiskās informācijas aģentūra, 2020.gads**Apzīmējumi**

-  Smilts atradnes "Daugavas Pulpi" un noteiktā derīgā izrakteņa ieguves limita laukuma robeža (74.28 tūkst.m<sup>2</sup>)
- <sup>1</sup> Limita laukuma robežpunkts un tā numurs
-  Nekustamā īpašuma "Daugavas Pulpi" (kadastra Nr.8080 009 0008) zemes vienības ar kadastra apzīmējumu 8080 009 0008 robeža

Pielikums derīgo izrakteņu ieguves limitam  
2.lapa

**Derīgā izrakteņa ieguves limita laukuma robežpunktu  
koordinātas LKS-92 sistēmā**

<b>Robežpunkta Nr.</b>	<b>X</b>	<b>Y</b>
1	296636.405	503910.856
2	296535.783	503926.282
3	296596.893	504017.649
4	296671.194	504128.740
5	296767.333	504274.675
6	296863.422	504420.534
7	296992.978	504615.118
8	297000.717	504618.709
9	297091.817	504608.249
10	297056.589	504554.218