

Olaines domes vēstis

Medemciema krustojuma pārbūve

Olaines novada pašvaldība ir saņēmusi informāciju, ka VAS "Latvijas Valsts ceļi" šā gada maijā plāno uzsākt darbus uz Jelgavas šosejas (A8) pie pagrieziena uz Medemciemā, lai ieviestu satiksmes organizācijas izmaiņas. Projekts paredz likvidēt kreiso pagrieziena krustojumā, braucot virzienā no Rīgas pa Jelgavas šoseju (A8), lai iegrieztos Medemciemā. Lai nokļūtu Medemciemā, autovadītāji varēs izmantot divlīmeņu satiksmes mezglu ar Rīgas apvedceļu (A5). Tāpat krustojumā tiks likvidēts kreisais pagrieziena, izbraucot no Medemciema, lai nogrieztos uz Jelgavas šoseju (A8) virzienā uz Jelgavu. Lai autovadītāji varētu veikt šo manevru, netālu Rīgas virzienā tiks izbūvēta apgrīšanās vieta.

Priekšsēdētāja padomnieka Kristapa Kauliņa komentārs
Olaines novada pašvaldība priecājas, ka beidzot tiks veikta šī krustojuma rekonstrukcija, jo diskusijas ar VAS "Latvijas Valsts ceļi" par rekonstrukciju, uzlabo-

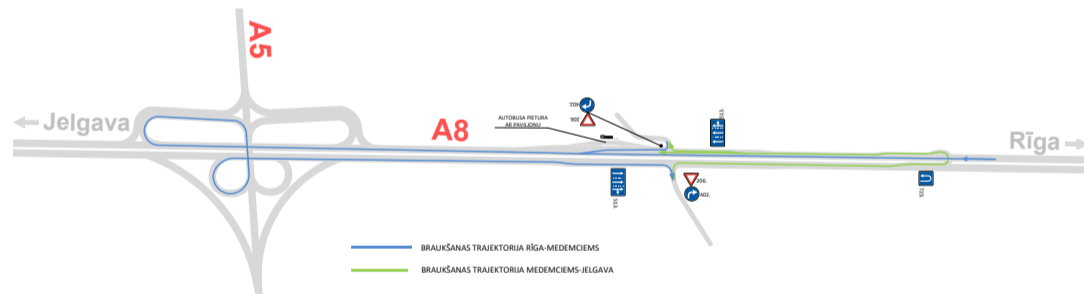
kotnēji atmeta divlīmeņu mezgla izbūves iespēju, izvirzīja trīs prasības:

1. ir jālikvidē visi kreisie pagriezieni un jāizveido barjera un nožogojums, lai izslēgtu transporta un gājēju kustību;
2. jāizveido autobusu pieturvietas platforma un gājēju celiņš līdz tunelim;
3. jāparedz apgrīšanās vietas abiem braukšanas virzieniem.

Pēc projekta redzam, ka tiks pilnībā izpildītas visas prasības, izņemot vienu – VAS "Latvijas Valsts ceļi" nevēlas veidot apgrīšanās vietu virzienam Rīga–Medemciems, t. i., lai nokļūtu no Rīgas Medemciemā, tā vietā piedāvājot maršrutu līdz Jelgavas šosejas (A8) un Rīgas apvedceļa (A5) divlīmeņu mezglam. Šādu risinājumu neatbalstām, jo esam izvērtējuši un sapratuši, ka piedāvātajā risinājumā novirzīt transportu līdz Jelgavas šosejas un Rīgas apvedceļa krustojumam nav pietiekami droši – ieskriešanās un bremzēšanas

miskā izvērtējumā ir redzams, ka risinājums 7 km līkuma dēļ ir nesamērīgi dārgs un 20 gados tas ceļa lietotājiem, pamatā Medemciema un Baložu pilsētas iedzīvotājiem, izmaksās līdz 15 miljoniem eiro.

Mūsaprāt, labākais risinājums būtu divu līmeņu satiksmes mezgls, kura projektēšanu un būvniecību esam gatavi atbalstīt gan organizatoriski, gan finansiāli. Tā kā divlīmeņu satiksmes mezglu izprojektēt un izbūvēt nevar viena gada laikā, ir nepieciešams pagaidu risinājums, lai nodrošinātu drošu un ekonomiski pamatotu nokļūšanu no Rīgas uz Medemciemā un Baložu pilsētu, un to var panākt ar otras apgrīšanās vietas izbūvi Jelgavas virzienā. Šādu argumentētu viedokli jau iepriekš esam pauduši arī Satiksmes ministrijai un VAS "Latvijas Valsts ceļi", taču pagaidām nav izdevies pierādīt un pārliecināt par šāda risinājuma izbūvi. Arī šobrīd pēc publiski sniegtās informācijas par plānotajiem



darbiem atkārtoti mēģināsim pārliecināt Satiksmes ministriju un VAS "Latvijas Valsts ceļi" par nepieciešamību mainīt plānotos darbus, paredzot visiem satiksmes dalībniekiem drošu un ekonomiski pamatotu risinājuma izveidi šajā posmā. ●

darbiem atkārtoti mēģināsim pārliecināt Satiksmes ministriju un VAS "Latvijas Valsts ceļi" par nepieciešamību mainīt plānotos darbus, paredzot visiem satiksmes dalībniekiem drošu un ekonomiski pamatotu risinājuma izveidi šajā posmā. ●

darbiem atkārtoti mēģināsim pārliecināt Satiksmes ministriju un VAS "Latvijas Valsts ceļi" par nepieciešamību mainīt plānotos darbus, paredzot visiem satiksmes dalībniekiem drošu un ekonomiski pamatotu risinājuma izveidi šajā posmā. ●

Reģistrācija uzņemšanai 1. klasē

Olaines novada pašvaldība informē, ka no 3. februāra līdz 31. martam Olaines novada pašvaldības izglītības iestādēs notiks 2013. gadā dzimušo Olaines novada administratīvajā teritorijā dzīvojošo bērnu reģistrācija uzņemšanai 1. klasē 2020./2021. mācību gadam. Lai pieteiktu bērnu mācībām izvēlētajā vispārējās izglītības iestādē, vecākiem izvēlētajā skolā jāierodas personīgi un



jāaizpilda iesniegums un citi dokumenti. Olaines 1. vidusskola – Zeiferta iela 4, Olaine, tālr. 67962959. Olaines 2. vidusskola – Skolas iela 1, Olaine, tālr. 67963582. Iepazīties ar uzņemšanas nosacījumiem, dokumentu iesniegšanas kārtību un kritērijiem bērnu uzņemšanai vispārējās izglītības iestādēs iespējams: www.o1vsk.lv un www.olaine2vsk.lv. ●

Pieņemts Olaines novada budžets 2020. gadam

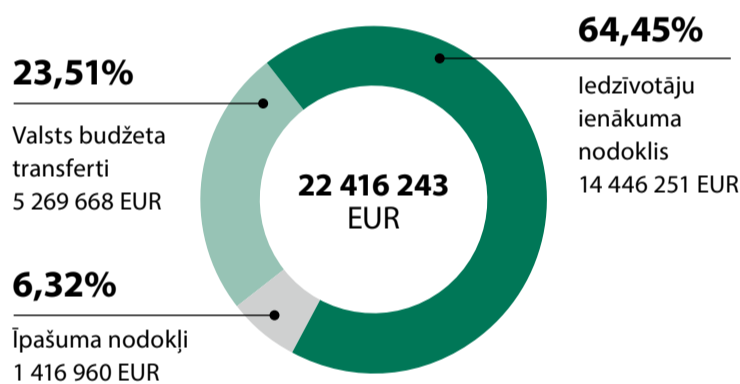
Olaines novada dome 29. janvāra sēdē apstiprināja 2020. gada budžetu, kurā plānotie kopējie ieņēmumi ir 22 416 243 eiro, kas ir par 3% vairāk, salīdzinot ar 2019. gadu. Prioritāri ir izvirzīts uzdevums nodrošināt pašvaldības finanšu stabilitāti ilgtermiņā. Kā katru gadu pašvaldība ņem vērā visu nozaru un jomu intereses un esošos līdzekļus cenšas maksimāli sabalansēt tā, lai pietiek gan saimnieciskajiem darbiem,

gan infrastruktūras uzturēšanai un attīstībai, gan sociālajai jomai, izglītībai, kultūrai un sportam. 2020. gadā un turpmāk pašvaldībai būtiski ir nodrošināt novada attīstības un investīciju projektu realizāciju, tādējādi uzlabojot dzīves vides kvalitāti novadā, ielu, ceļu, iestāžu infrastruktūru.

Vairāk par budžetu izdevuma "Olaines domes vēstis" februāra numurā.

Ieņēmumi

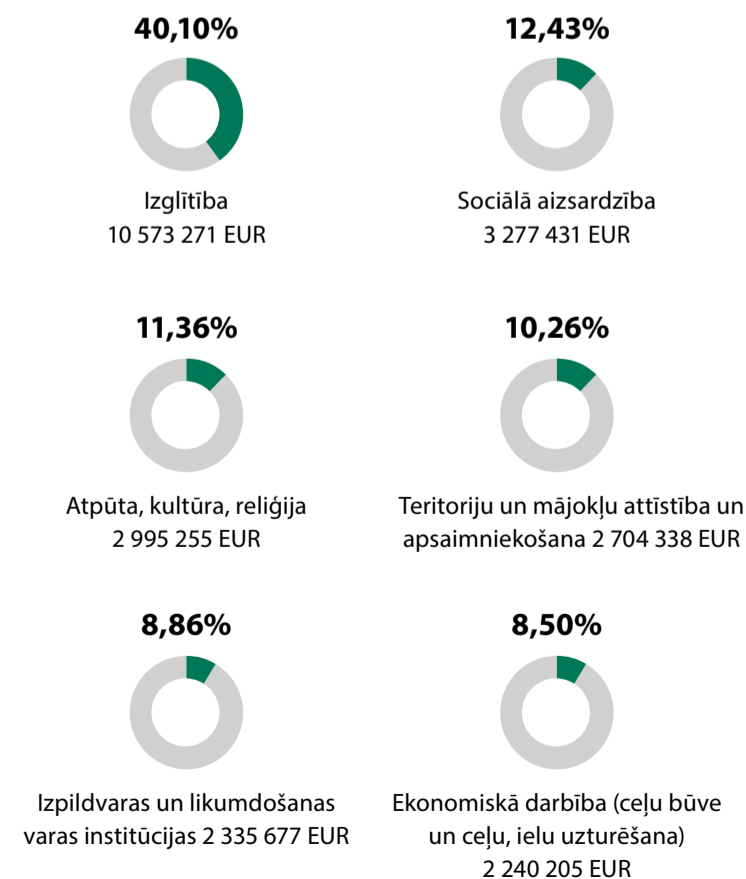
Lielākās ieņēmumu pozīcijas



Izdevumi

26 370 080 EUR, kuri tiek segti no pamatbudžeta ieņēmumiem – 22 416 243 EUR – un 2019. gada naudas atlikuma – EUR 4 847 450

Lielākās izdevumu pozīcijas



Aktuāli

Olaines Sociālais dienests gadā sniedzis vairāk nekā 5000 konsultāciju novada iedzīvotājiem

Olaines novada pašvaldības aģentūra "Olaines Sociālais dienests" 2019. gadā sniegusi vairāk nekā 5000 konsultāciju novada iedzīvotājiem, kuri nonākuši dzīves grūtībās un krīzes situācijās. Novadniekiem ir nodrošinātas sociālā darbinieka, psihologa, psihoterapeita, psihiatra konsultācijas, kā arī sociālā rehabilitētāja, ģimenes asistenta un mediācijas pakalpojumi. Veikti 1360 apsekojumi klientu dzīvesvietā, un vidēji 180 novada iedzīvotājiem nodrošināta sociālā aprūpe un sociālā rehabilitācija, kuri vecuma vai funkcionālo traucējumu dēļ to nevar nodrošināt paši saviem spēkiem. Sniegta sociālā aprūpe un rehabilitācija savā dzīvesvietā, aprūpe dienas centrā, kā arī aprūpe sociālās rehabilitācijas institūcijās. Līdztekus sociālajai aprūpei Sociālā dienesta dienas centrs "Gaismas" piedāvā pensijas vecuma personām, skolas vecuma bērniem un jauniešiem un jaunajām māmiņām piedalīties radošās darbnīcās un meistarklasēs. Sniedz iespēju iesaistīties fiziskās (vingrošana, nūjošana), kā arī garīgās (lekcijas, ekskursijas) aktivitātēs, kurās pērn piedalījušies 50 novadnieki. Die-

nas centrā "Gaismas" darbojas piecas interešu kopas – senioru kopa, dāmu klubiņš, gardēžu klubiņš, Bībeles stundas kopa, māmiņu atbalsta un kopā būšanas kopa. Lai attīstītu esošās un apgūtu jaunas prasmes, sadarbībā ar Olaines senioru biedrību "Liepas" ir tapusi šūšanas studija senioriem un citiem Olaines iedzīvotājiem. Lai sekmētu personas iekļaušanos sabiedrībā, Olaines novada pašvaldība nodrošinājusi alternatīvu sociālās rehabilitāciju pakalpojumu dzīvesvietā, apmaksājot dienas centra sociālos pakalpojumus 11 pieaugušām personām ar garīga rakstura traucējumiem. Sociālais dienests deviņiem bērniem ar funkcionāliem traucējumiem nodrošināja profesionālas fizioterapijas nodarbības Olaines PII "Ābelīte" peldbaseinā. Savukārt 20 bērni saņēma fizioterapijas, reitterapijas, "Atelpas brīža" un aprūpes mājās pakalpojumus deinstitutionalizācijas projekta ietvaros. Aprūpe dzīvesvietā sniegta vairāk nekā 50 personām, šo pakalpojumu nodrošina Sociālā dienesta aprūpētāji mājās, kā arī aprūpes un "drošības pogas" pakalpojumu pērkot no Latvijas

Samariešu apvienības. Ilgstošu sociālo aprūpi pašvaldība nodrošinājusi 13 novada bērniem Latvijas SOS bērnu ciematu asociācijā. Savukārt ilgstošu sociālo aprūpi pensijas vecuma personām un personām ar funkcionāliem traucējumiem pašvaldība sniegusi kopumā 60 personām, nodrošinot pakalpojumu Olaines Sociālās aprūpes centrā vai pērkot pakalpojumu no sociālās aprūpes centra "Allaži", Engures novada pašvaldības sociālās aprūpes centra "Rauda" un Ozolnieku novada SAC "Zemgale". Olaines Sociālā dienesta bērnu un jauniešu sociālā atbalsta centrā "Olaks" tiek nodrošināta saturīga brīvā laika pavadīšana, šeit ir iespēja spēlēt dažādas galda spēles, iesaistīties radošās nodarbībās, skolēnu brīvlaikos piedalīties nometnēs un darbnīcās. Centrā ir iekārtota istaba, kuru izmanto vecāki ar mazuliem, tiekoties pašatbalsta grupas nodarbībās, tiek īstenotas izglītojošas grupu nodarbības vecākiem bērnu audzināšanas un aprūpes prasmju pilnveidei "Pozitīva audzināšana laimīgiem bērniem" un "Bērna emocionālā audzināšana", pusaudžu vecākiem ir iespēja apmeklēt izglītojošas grupu nodarbības "Ceļve-

dis, audzinot pusaudzi". Tiek arī nodrošinātas dažādas lekcijas, piemēram, projekta "Veselības veicināšanas un slimību profilakses pasākumi Olaines novada iedzīvotājiem no 2017. gada līdz 2019. gadam" ietvaros – "Krūts ēdināšana. Uzturs grūtniecības periodā un jaunajām māmiņām", "Kustība un uzturs veselai sirdij". Dienests organizē arī "Uzvedības korekcijas programmu augsta riska grupas vecākiem". Centrā "Olaks" organizētas projekta "Motivācijas paaugstināšanas un atbalsta pakalpojumu nodrošināšana sociālās atstumtības un diskriminācijas riskam pakļautām personu grupām" aktivitātes. Kā tradīcija ir bērnu, kuri atrodas ārpusģimenes aprūpē, audžuģimeņu un aizbildņu Ziemassvētku pasākums, kā arī kopīgas svētku svinības ar dienesta redzeslokā esošām ģimenēm ar bērniem. 2019. gada decembrī sadarbībā ar SIA "Orkla Confectionery & Snacks Latvija" projektā "Laimas" labdarības namiņš" dienests ir palīdzējis radīt Ziemassvētku pārsteiguma sajūtu 67 bērniem, kā arī, pateicoties Olaines novada uzņēmējiem, ar SIA "Smeko" atbalstu esam svētkos iepriecinājuši 10 bērnus.

Kā jaunums un papildu sociālais atbalsts novadniekiem pagājušajā gadā tika ieviesta Olaines novada iedzīvotāja karte sabiedriskā transporta maksas atvieglojumiem dažādām sociālajām grupām, tostarp daudz bērnu ģimenēm. To saņēmuši 1008 Olaines novada iedzīvotāji. Jauno gadu Olaines Sociālais dienests sāk ar labām pārmaiņām, jo pats dienests un tā speciālisti tiks pie jaunām, izremontētām telpām Zemgales ielā 33, kas ir bijušās Olaines Vēstures un mākslas muzeja telpas. Tāpat paredzams, ka šī gada pirmajā pusē noslēgsies Olaines Sociālās aprūpes centra ēkas energoefektivitātes paaugstināšanas projekts, kurā pašvaldības līdzfinansējums ir 151 424,71 eiro, bet valsts budžeta dotācija pašvaldībām – 37 852,54 eiro. Un iepriecinoša ziņa mūsu novadā deklarētajiem topošajiem vecākiem – līdz šim jau varējām lepoties ar vienu no lielākajiem bērna piedzimšanas pabalstiem Latvijā, kas bija 300 eiro, bet no šī gada februāra tie jau ir 400 eiro, ja abi vecāki pirms bērna piedzimšanas ir deklarēti Olaines novadā. Paldies "Olaines Sociālajam dienestam" par darbu! ●

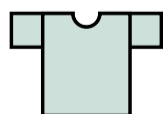
Par sociālo un materiālo palīdzību Olaines novadā deklarētajiem iedzīvotājiem 2019. gadā



Pabalstos par bērna piedzimšanu izmaksāti **64 800 eiro** (216 jaundzimušie)

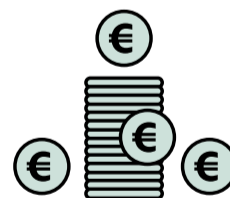
Pabalsts 261 daudz bērnu ģimenei:

- ikmēneša ēdināšanas pabalsts skolās – **17 069,05 eiro**
- ikmēneša ēdināšanas pabalsts pirmsskolas izglītības iestādēs – **50 445,10 eiro**
- pabalsts bērna apģērba iegādei – **42 375 eiro**



Līdzmaksājumi par Sociālās aprūpes centra pakalpojumu nodrošināšanu Olaines novada iedzīvotājiem vidēji gadā ir **45 931,00 eiro**

Izsniegtas 1008 Olaines iedzīvotāja kartes, izlietoti **20 184,92 eiro**



Sociālā atbalsta pasākumiem kopumā izlietoti **913 450,14 eiro** (pabalsti, pakalpojumi un ilgstoša sociālā aprūpe)

INFORMĀCIJA

Olaines novada pašvaldības aģentūra "Olaines Sociālais dienests" informē: ar 2020. gada 1. februāri stāsies spēkā Olaines novada domes sēdē 2019. gada 27. novembrī apstiprinātie saistošie noteikumi Nr. SN-13/2019 "Par materiālās

palīdzības pabalstiem Olaines novadā", kuros noteikts, ka turpmāk ģimenēm netiks noteikts daudz bērnu ģimenes statuss un pabalstus varēs saņemt ģimenes, kurās personai pašai vai kopā ar laulāto vai kuras laulātajam aprūpē ir trīs vai vairāk bērnu, ja visu

ģimenes pilngadīgo personu, izņemot bērna, kas sasniedzis pilngadību un mācās ārpus Latvijas, un vismaz viena bērna dzīvesvieta ir deklarēta Olaines novada teritorijā. Ņemot vērā norādīto, informējam, ka tās ģimenes, kurās kādas pilngadīgas

personas deklarētā dzīvesvieta būs ārpus Olaines novada, dienests pārtrauks ēdināšanas pabalsta un pabalsta bērna apģērba iegādei izmaksu ar 2020. gada 1. februāri. Sakarā ar minētajām izmaiņām ģimenēm, kurās bērni mācās ārpus Olaines novada, tiks segtas ēdināšanas

izmaksas, ja attiecīgajā vispārējās izglītības iestādē netiek nodrošināta bezmaksas ēdināšana. Plašāk par sociālo palīdzību un pakalpojumiem Olaines novadā aicinām uzzināt pašvaldības Sociālajā dienestā, zvanot pa tālruni numuru 67146041.

Aktuāli

Izmaiņas pasta pakalpojumu saņemšanā Jāņupes apkaimē no 2020. gada 1. marta

Lai noskaidrotu iedzīvotāju L viedokli par pasta pakalpojumu pieejamības uzlabošanu Olaines novada Jāņupes teritorijas apkaimē, no 2019. gada 10. decembra līdz 23. decembrim Olaines novada pašvaldība sadarbībā ar VAS "Latvijas pasts" organizēja iedzīvotāju aptauju. Aptaujā varēja piedalīties gan internetā, gan aizpildot drukātas aptaujas anketas, kas bija izvietotas Olaines novada pašvaldībā un Jāņupes apkaimes veikalos Ceriņos un Mežsētās. Aptaujāto iedzīvotāju vairākums, kas patlaban pasta pakalpojumus saņem ar Ķekavas pasta nodaļas starpniecību, puda vēlmi pasta pakalpojumiem turpmāk izmantot Olaines pasta nodaļu.

Kā stāsta Olaines novada pašvaldības priekšsēdētāja padomnieks Kristaps Kauliņš, pasta pakalpojumu pieejamības problēmas minētajā teritorijā identificētas jau 2017. gadā, kad tika izstrādāts vietējas nozīmes centru tematiskais plānojums. Kā galvenās problēmas minētas: pasta nodaļa atrodas Ķekavas ciemā, uz to nevar nokļūt ar sabiedrisko transportu, tā nav izdevīga tradicionālo darba laiku strādājošiem cilvēkiem. Izvērtējot visus apstākļus, secināts, ka uzlabot pasta pakalpojumu pieejamību būtu iespējams, mainot Jāņupes apkaimi apkalpojošo nodaļu no Ķekavas uz Olaini vai Jaunolaini. Olaines pasta nodaļa atrodas aptuveni tādā pašā attālumā no Jāņupes kā Ķekavas pasta nodaļa, bet tā ir ērtāk sasniedzama arī ar sabiedrisko transportu un tās darba laiks ir ērtāks strādājošajiem apmeklētājiem.

Šādai maiņai jau sākotnēji konceptuāli piekrita arī VAS "Latvijas pasts" ar nosacījumu, ka jāuzzina precīzs iedzīvotāju viedoklis un jāveic iedzīvotāju aptauja. 2019. gada decembrī aptauja tika organizēta gan internetā, gan piedāvājot aizpildīt drukātas aptaujas anketas. Aptaujā kopumā piedalījās 210 respondentu, 45 anketas aizpildot drukātā veidā, 165 – internetā un 174 respondentiem jeb 83% atbalstot pasta nodaļas maiņu no Ķekavas uz Olaini.

Olaines novada pašvaldība aptaujas rezultātus un tajā sniegtos komentārus par pasta pakalpojumu pieejamību ir nodevusi VAS "Latvijas pasts", kas ir informējusi Olaines novada pašvaldību, ka iedzīvotājiem vēlams izmaiņas tiks ieviestas no 2020. gada 1. marta.

Izmaiņu rezultātā Olaines novada iedzīvotāji no lelejas ciema un Jāņupes apkaimes ciemiem Dāvi, Jāņupe, Rājumi, Stīpnieki un Vaivadi, kuri līdz šim pasta pakalpojumus saņēma ar Ķekavas pasta nodaļas starpniecību un kuru adrešu pasta indeksi bija LV-2123 un LV-2113, no 1. marta pasta pakalpojumus saņems Olaines pasta nodaļā un jaunais pasta indekss šo teritoriju iedzīvotājiem būs LV-2127.

Turpmāk ierakstītas vēstules, sīkpakas, pakas u. c. sūtījumi būs saņemami Olaines pasta nodaļā Zeiferta ielā 13a. Sīkāka informācija par pasta pakalpojumiem pieejama, sazinoties ar Latvijas Pasta Klientu centru: 67008001, 27008001, info@pasts.lv.

Olaines pasta nodaļas darba laiks:
pirmdienās 7.00–18.00;
otrdienās 7.00–18.00;
trešdienās 7.00–19.00;
ceturtdienās 7.00–18.00;
piektdienās 7.00–18.00.

Jebkuram reģionu iedzīvotājam jau patlaban ir plašas iespējas saņemt nepieciešamos pasta pakalpojumus arī pie pastnieka tieši savā dzīvesvietā. Pastnieks klienta dzīvesvietā nodrošina pastkaršu un vēstuļu nosūtīšanu, pastmarku un aplokšņu iegādi, sūtījumu piegādes pieteikšanu mājās, preses izdevumu abonēšanu, naudas pārvedumu un pensijas saņemšanu, komunālo un citu rēķinu apmaksu, iemaksas "Pasta norēķinu sistēmas" (PNS) kontā u. c.

Ar pastnieka starpniecību iedzīvotājiem iespējams saņemt arī skaidras naudas izmaksu no PNS konta. Visus pastnieka pakalpojumus savā dzīvesvietā iedzīvotāji var pieteikt, zvanot pa tālruni 67008001 vai 27008001. ●



Olainei 53

Pilsētas dzimšanas dienas svētku programma

Laiks	Aktivitāte	Vieta
20. februāris		
10.00	Šorttreka sacensības skolēniem, veltītas pilsētas 53. dzimšanas dienai	Olaines slidotava
12.50 un 14.30	Olaines 1. vidusskolas vokāli instrumentālās grupas "6. alianse" koncerts	Olaines Kultūras nams
21. februāris		
17.00–21.00	Ledus disko	Olaines slidotava
22. februāris		
12.00–15.00	Ziemas sporta diena	Olaines Mežaparks
14.00	Olaines Kultūras nama bērnu deju kolektīva "Oļi" un bērnu vokālā ansambļa "Olaines cāliši" koncertprogramma "Mana pilsēta gadalaikos rotāta"	Olaines Kultūras nams
15.00	Lekcija "Olaines pilsētas vēsture"	Olaines Vēstures un mākslas muzejs
17.00–20.00	Eksperimenti, izziņošās un radošās darbnīcas, optiskās ilūzijas un krāsu spēles "Redzi..." sadarbībā ar "StarSpace" observatoriju un LU Astronomijas institūta speciālistu Aivi Meijeru	
17.00–18.00	Izziņošās nodarbības "Kā orientēties debesīs" un "Vai Visumā ir krāsas"	Olaines Mežaparks (laukums pie ūdenstorņa)
18.00–20.00	Novērojumi ar teleskopiem (piemērotos laika apstākļos) vai izziņošās nodarbības "Atmosfēras parādības" un "Saules sistēma"	Olaines Mežaparks (laukums pie ūdenstorņa)
19.00	Neona šovs "Atpakaļ nākotnē" (gaismas, notikumi un ceļojumi laikā kopā ar "Luminous Wizards")	Olaines Mežaparka estrāde
20.30	Salūts	Olaines Mežaparks (laukums pie ūdenstorņa)
21.00–2.00	Balle ar grupu "Co Co Orchestra" (ieejas karšu un galdiņu rezervācija no 10. februāra Olaines Kultūras namā darba dienās no plkst. 9.00 līdz 18.00; vietu skaits ierobežots)	Olaines Kultūras nams
23. februāris		
12.00	Bērnu hokeja diena	Olaines slidotava

Pieaugušo izglītības centrs aicina interesentus pieteikties kursiem "Bērnu aprūpes pamati" (profesionālu auklišu kursi)

Kursu apjoms – 40 stundas (divas sestdienas un divas svētdienas).

Kursi tiks organizēti, ja tiks nokomplektēta grupa. Papildu informācija par apmaksu un citiem jautājumiem, kā arī pieteikšanās: Pieaugušo izglītības centrā, tālr. 29192247, 25877788, e-pasta adrese pic@olaine.lv.

Saistošie noteikumi

Saistošie noteikumi Nr. SN8/2019

Grozījumi Olaines novada domes 2018. gada 28. februāra saistošajos noteikumos Nr. SN4/2018 "Sabiedrisko ūdenssaimniecības pakalpojumu sniegšanas un lietošanas kārtība Olaines novadā"

2019. gada 27. novembrī

Apstiprināti ar Olaines novada domes 2019. gada 27. novembra sēdes lēmumu (11. prot., 3.1. p.). Izdoti saskaņā ar Ūdenssaimniecības pakalpojumu likuma 6. panta ceturto un piekto daļu

1. Izdarīt Olaines novada domes 2018. gada 28. februāra saistošajos noteikumos Nr. SN4/2018 "Sabiedrisko ūdenssaimniecības pakalpojumu sniegšanas un lietošanas kārtība Olaines novadā" (turpmāk – Noteikumi) šādus grozījumus:

1.1. Izteikt 70. punktu šādā redakcijā:

"70. Par noteikumu 30., 31., 33., 34., 35. un 37. punktā minēto prasību neievērošanu fiziskām personām piemērot naudas sodu līdz 70 naudas soda vienībām, bet juridiskās personas līdz 280 naudas soda vienībām."

1.2. Izteikt 71. punktu šādā redakcijā:

"71. Noteikumu izpildi ir tiesības kontrolēt Pakalpojumu sniedzējam, Administratīvā pārkāpuma procesu, par noteikumu 70. punktā minēto punktu pārkāpumu, līdz administratīvā pārkāpuma lietas izskatīšanai, veic pašvaldības policijas amatpersonas un būvvaldes būvinspektors. Administratīvā pārkāpuma lietu izskata pašvaldības Administratīvā komisija."

1.3. Svītrot 72. punktu.

2. Noteikumi stājas spēkā vienlaikus ar Administratīvās atbildības likumu.

Saistošie noteikumi Nr. SN10/2019

Grozījumi Olaines novada domes 2016. gada 21. decembra saistošajos noteikumos Nr. SN16/2016 "Par kārtību Olaines novada bērnu rotaļu un sporta laukumos"

2019. gada 27. novembrī

Apstiprināti ar Olaines novada domes 2019. gada 27. novembra sēdes lēmumu (11. prot., 3.3. p.). Izdoti saskaņā ar likuma "Par pašvaldībām" 43. panta pirmās daļas 4. punktu

1. Izdarīt Olaines novada domes 2016. gada 21. decembra saistošajos noteikumos Nr. SN16/2016 "Par kārtību Olaines novada bērnu rotaļu un sporta laukumos" (turpmāk – noteikumi) šādus grozījumus:

1.1. Papildināt noteikumu 7.2. apakšpunktu aiz vārda "skrituļdēļiem" ar vārdu "skrejriteņiem";

1.2. Izteikt 12. punktu šādā redakcijā:

"12. Administratīvā pārkāpuma procesu par noteikumu 6., 7. un 8. punkta pārkāpšanu, līdz administratīvā pārkāpuma lietas izskatīšanai, veic pašvaldības policija. Administratīvā pārkāpuma lietu izskata pašvaldības Administratīvā komisija un piemēro brīdinājumu vai naudas sodu līdz 70 naudas soda vienībām."

2. Noteikumi stājas spēkā vienlaikus ar Administratīvās atbildības likumu.



Saistošie noteikumi Nr. SN9/2019

Grozījumi Olaines novada domes 2018. gada 24. oktobra saistošajos noteikumos Nr. SN9/2018 "Par ielu tirdzniecību un nodevas apmēru par ielu tirdzniecību publiskā vietā Olaines novadā"

2019. gada 27. novembrī

Apstiprināti ar Olaines novada domes 2019. gada

27. novembra sēdes lēmumu (11. prot., 3.2. p.). Izdoti saskaņā ar likuma "Par pašvaldībām" 43. panta pirmās daļas 3. punktu, likuma "Par nodokļiem un nodevām" 12. panta pirmās daļas 4. punktu, Alkoholisko dzērienu aprites likuma 8. panta pirmo daļu un Ministru kabineta 2010. gada 12. maija noteikumu Nr. 440 "Noteikumi par tirdzniecības veidiem, kas saskaņojami ar pašvaldību, un tirdzniecības organizēšanas kārtību" 9. punktu, 15.8. un 19.7. apakšpunktu, Ministru kabineta 2005. gada 28. jūnija noteikumu Nr. 480 "Noteikumi par kārtību, kādā pašvaldības var uzlikt pašvaldību nodevas" 16.1 punktu.

1. Izdarīt Olaines novada domes 2018. gada 24. oktobra saistošajos noteikumos Nr. SN9/2018 "Par ielu tirdzniecību un ielu tirdzniecību publiskā Olaines novadā" (turpmāk – noteikumi) šādus grozījumus:

1.1. Izteikt 29. punktu šādā redakcijā:

"29. Par 18. un 19. punkta prasību neievērošanu piemēro brīdinājumu vai uzliek naudas sodu fiziskām personām līdz 28 naudas soda vienībām, bet juridiskajām personām līdz 140 naudas soda vienībām."

1.2. Izteikt 30. punktu šādā redakcijā:

"30. Administratīvā pārkāpuma procesu par noteikumu neievērošanu, līdz administratīvā pārkāpuma lietas izskatīšanai, veic pašvaldības policijas amatpersonas. Administratīvā pārkāpuma lietu izskata pašvaldības Administratīvā komisija."

2. Noteikumi stājas spēkā vienlaikus ar Administratīvās atbildības likumu.

Saistošie noteikumi Nr. SN11/2019

Grozījumi Olaines novada domes 2017. gada 26. aprīļa saistošajos noteikumos Nr. SN5/2017 "Par sadzīves atkritumu apsaimniekošanu Olaines novadā"

2019. gada 27. novembrī

Apstiprināti ar Olaines novada domes 2019. gada 27. novembra sēdes lēmumu (11. prot., 3.4. p.). Izdoti saskaņā ar Atkritumu apsaimniekošanas likuma 8. panta pirmās daļas 3. punktu un 39. panta pirmo daļu

1. Izdarīt Olaines novada domes 2017. gada 26. aprīļa saistošajos noteikumos Nr. SN5/2017 "Par sadzīves atkritumu apsaimniekošanu Olaines novadā" (turpmāk – noteikumi) šādus grozījumus:

1.1. Izteikt 36. punktu šādā redakcijā:

"36. Par šo noteikumu pārkāpšanu vainīgā persona sodāma administratīvi, piemērojot brīdinājumu vai naudas sodu: fiziskai personai līdz 70 naudas soda vienībām, bet juridiskai personai līdz 280 naudas soda vienībām."

1.2. Izteikt 37. punktu šādā redakcijā:

"37. Administratīvā pārkāpuma procesu par noteikumu neievērošanu, līdz administratīvā pārkāpuma lietas izskatīšanai, veic pašvaldības policijas amatpersonas. Administratīvā pārkāpuma lietu izskata pašvaldības Administratīvā komisija."

2. Noteikumi stājas spēkā vienlaikus ar Administratīvās atbildības likumu.

Saņem "Olaines domes vēstis" pa pastu

Ja vēlaties saņemt "Olaines domes vēstis" savā pasta kastītē, tad piesakieties pakalpojuma saņemšanai.

Pieteikuma forma pieejama www.olaine.lv un klātienē uz vietas pašvaldībā (Zemgales ielā 33, Olainē, un Meža ielā 2, Jaunolainē) un Gaismu bibliotēkā (Gaismas ielā 1-1, Gaismās, Stūnīšos).

Izdevuma numuri elektroniskā formātā atrodami www.olaine.lv

Saistošie noteikumi

Saistošie noteikumi Nr. SN13 /2019

Par materiālās palīdzības pabalstiem Olaines novadā

2019. gada 27. novembrī

Apstiprināti ar Olaines novada domes 2019. gada 27. novembra sēdes lēmumu (11. prot., 4.2. p.). Izdoti saskaņā ar likuma "Par pašvaldībām" 43. panta trešo daļu

I. Vispārīgie jautājumi

1. Saistošie noteikumi (turpmāk – noteikumi) nosaka Olaines novada pašvaldības materiālās palīdzības pabalstu (turpmāk – pabalstu) veidus, apmēru, personas, kurām ir tiesības saņemt pabalstus, pabalstu piešķiršanas un izmaksāšanas kārtību.

2. Pabalstus, neizvērtējot ģimenes (personas) ienākumus, piešķir un izmaksā Olaines novada pašvaldības aģentūra "Olaines sociālais dienests" (turpmāk – Sociālais dienests) apstiprinātā budžeta ietvaros.

3. Pabalstu veidi:

- 3.1. pabalsts par bērna piedzimšanu;
- 3.2. pabalsts jubilejā;
- 3.3. pabalsts Zelta kāzu jubilejā;
- 3.4. transporta pabalsts;
- 3.5. pabalsti bērnam ar invaliditāti;
- 3.6. pabalsti ģimenei, kurā ir trīs vai vairāk bērnu;
- 3.7. pabalsts bērnam nometnē;
- 3.8. pabalsts politiski represētai personai;
- 3.9. pabalsts ēdināšanai;
- 3.10. pabalsts dokumentu noformēšanai;
- 3.11. pabalsts aizgādnim;
- 3.12. pabalsts personai, kura atbrīvota no brīvības atņemšanas iestādes;
- 3.13. pabalsts tuberkulozes slimniekam;
- 3.14. apbedīšanas pabalsts.

4. Pabalstus piešķir ģimenēm vai personām, kuras deklarējušas savu pamatdzīvesvietu Olaines novada administratīvajā teritorijā, izņemot noteikumu 38. un 42. punktu.

5. Lai saņemtu pabalstus, izņemot noteikumu 3.2. un 3.3. punktā noteiktos pabalstus, persona Sociālajā dienestā iesniedz iesniegumu un uzrāda citus attiecīgā pabalsta saņemšanai nepieciešamos dokumentus. Pabalstus var pieprasīt Sociālajā dienestā ne vēlāk kā sešu mēnešu laikā no dienas, kad personai bija radušās tiesības saņemt attiecīgu pabalstu.

6. Olaines novada Dzimtsarakstu nodaļa sagatavo un iesniedz Sociālajam dienestam informāciju par personām, kurām ir tiesības saņemt noteikumu 3.2. un 3.3. punktā noteiktos pabalstus.

7. Sociālajam dienestam ir tiesības pārbaudīt pašvaldības un valsts datu reģistros pieejamās ziņas par ģimeni (personu), vai pieprasīt ziņas no valsts un pašvaldību institūcijām, kā arī pieprasīt personai uzrādīt informāciju apliecināšanos dokumentus, ja nepieciešamā

informācija nav pašvaldības un valsts datu reģistros.

8. Pēc pabalsta piešķiršanas personai ir pienākums nekavējoties informēt Sociālo dienestu par apstākļiem, kas varētu būt par pamatu pabalsta izmaksas pārtraukšanai vai tā apmēra grozīšanai.

9. Lēmumu par pabalsta piešķiršanu vai par atteikumu piešķirt pabalstu Sociālais dienests pieņem viena mēneša laikā no iesnieguma un visu nepieciešamo dokumentu saņemšanas.

11. Pabalstu viena mēneša laikā pārskaita uz personas, kura pieprasījusi pabalstu, kredītiestādes kontu vai izmaksā skaidrā naudā pieprasītājam, vai pārskaita pakalpojuma sniedzējam.

II. Pabalsts par bērna piedzimšanu

12. Par katru jaundzimušo bērnu, par kuru nav izmaksāts piedzimšanas pabalsts citā pašvaldībā un kura pirmā pamatdzīvesvieta ir deklarēta Olaines novadā, piešķir:

- 12.1. pabalstu 300 *euro*, ja viens no vecākiem pirms bērna piedzimšanas ir deklarēts Olaines novadā;
- 12.2. pabalstu 400 *euro*, ja abi vecāki pirms bērna piedzimšanas ir deklarēti Olaines novadā.

13. Olaines novada Dzimtsarakstu nodaļa ne retāk kā divas reizes kalendārajā gadā organizē svinīgu jaundzimušo bērnu vecāku sveikšanu.

III. Pabalsts jubilejā

14. Pabalstu 50 *euro* piešķir un izmaksā personām 80 un 85 gadu jubilejās.

15. Pabalstu 100 *euro* piešķir un izmaksā personām 90 līdz 99 gadu jubilejās.

16. Pabalstu 200 *euro* piešķir un izmaksā personām 100 gadu un turpmākajās jubilejās.

17. Sociālais dienests organizē sveikšanu personas dzīvesvietā.

IV. Pabalsts Zelta kāzu jubilejā

18. Pabalstu 200 *euro* piešķir par laulībā nodzīvotiem 50 gadiem, ja laulāto dzīvesvieta ir deklarēta Olaines novadā vismaz divpadsmit mēnešus.

19. Olaines novada Dzimtsarakstu nodaļa organizē svinīgu laulāto sveikšanu.

V. Transporta pabalsts

20. Transporta pabalstu līdz 40 *euro* kalendārajā gadā piešķir personai, ja tai nav piešķirts valsts pabalsts transporta izdevumu kompensēšanai un tā ir:

- 20.1. trūcīgas vai maznodrošinātas ģimenes pilngadīga persona ar invaliditāti;
- 20.2. trūcīgas vai maznodrošinātas ģimenes persona, kura ir vecuma pensijas saņēmēja;
- 20.3. persona, kura sasniegusi 75 gadu vecumu un tai nav tiesības saņemt transporta pabalstu noteikumu 20.1. un 20.2. punktos noteiktajos gadījumos.

21. Pabalsts tiek piešķirts saskaņā ar Sociālā dienesta apstiprinātiem noteikumiem par transporta pabalsta izmantošanas kārtību.

VI. Pabalsti bērnam ar invaliditāti

22. Pabalstu 360 *euro* mēnesi vasaras periodā (jūnijs, jūlijs, augusts) piešķir ģimenei par bērna ar invaliditāti aprūpi, ja ir spēkā visi šādi minētie nosacījumi:

- 22.1. par bērnu ar invaliditāti ir noteiktas medicīniskas indikācijas īpašas kopšanas nepieciešamībai sakarā ar smagiem funkcionāliem traucējumiem;
- 22.2. bērns ar invaliditāti ir skolēns (sākot no 1. klases);
- 22.3. bērna ar invaliditāti vecāki veic algotu darbu (par algotu darbu netiek uzskatīts asistenta pakalpojums pašvaldībā bērnam ar invaliditāti);
- 22.4. ja bērns ar invaliditāti nesaņem aprūpes pakalpojumu deinstitutionalizācijas projekta ietvaros.

23. Noteikumu 22. punktā noteikto pabalstu piešķir par vienu mēnesi, ja bērna ar invaliditāti aprūpi veic abi vecāki, bet, ja bērna ar invaliditāti aprūpi veic viens no vecākiem, tad pabalstu piešķir par diviem mēnešiem.

24. Pabalstu ārstniecības, rehabilitācijas, recepšu medicīnas preču un recepšu medikamentu izdevumiem līdz 250 *euro* kalendārajā gadā piešķir ģimenei par bērnu ar invaliditāti, pamatojoties uz kārtējā gadā izsniegtiem izdevumu apliecinājošiem dokumentiem.

25. Pabalstu līdz 60 *euro* kalendārajā gadā par uzturēšanās izdevumiem nometnē piešķir ģimenei par bērnu ar invaliditāti, kuram nav noteiktas medicīniskas indikācijas īpašas kopšanas

nepieciešamībai sakarā ar smagiem funkcionāliem traucējumiem.

VII. Pabalsti ģimenēm, kurās ir trīs vai vairāk bērnu

26. Ģimene, kurā personai pašai vai kopā ar laulāto vai kuras laulātajam aprūpē ir trīs vai vairāk bērnu (par bērnu uzskatāma arī pilngadīga persona, kas nav sasniegusi 24 gadu vecumu, ja tā iegūst vispārējo, profesionālo vai augstāko izglītību), to skaitā audžuģimenē ievietoti un aizbildnībā esoši bērni, un ja visu ģimenes pilngadīgo personu, izņemot bērna, kas sasniedzis pilngadību un mācās ārpus Latvijas, un vismaz viena bērna dzīvesvieta ir deklarēta Olaines novada administratīvajā teritorijā, ir tiesības saņemt transporta pabalstu; pabalstu bērna ēdināšanas izmaksu segšanai vispārējās izglītības iestādē un pabalstu bērna apģērba iegādei.

27. Pabalstus piešķir līdz ģimenes vecākā bērna pilngadībai vai līdz bāriņtiesas lēmumā par ārpusģimenes aprūpi noteiktajam termiņam, ja ģimenē ir tikai nepilngadīgi bērni, vai uz 12 mēnešiem, ja ģimenē ir bērns, kurš sasniedzis pilngadību, bet ne ilgāk kā līdz nākamā pēc vecuma bērna pilngadībai.

28. Atkārtotu iesniegumu par pabalsta piešķiršanu iesniedz vienu līdz divus mēnešus pirms noteikumu 27. punktā noteiktā perioda beigām.

29. Transporta pabalstu līdz 100 *euro* kalendārajā gadā piešķir ģimenei saskaņā ar Sociālā dienesta apstiprinātiem noteikumiem par transporta pabalsta izmantošanas kārtību.

30. Pabalstu bērna ēdināšanas izmaksu segšanai vispārējās izglītības iestādē piešķir par faktiski apmeklēto dienu skaitu, ja attiecīgajā vispārējās izglītības iestādē netiek nodrošināta bezmaksas ēdināšana:

- 30.1. Olaines novada pašvaldības administratīvajā teritorijā esošajās vispārējās izglītības iestādēs atbilstoši Olaines novada domes apstiprinātajām ēdināšanas izmaksām;
- 30.2. citā pašvaldībā esošajās vispārējās izglītības iestādēs apmērā, kas nepārsniedz Olaines novada domes apstiprinātās ēdināšanas izmaksas Olaines novada

Turpinājums 6. lpp. ►

Saistošie noteikumi

► Turpinājums no 5. lpp.

pašvaldības administratīvajā teritorijā esošajās vispārējās izglītības iestādēs;

- 30.3. ja vispārējā izglītības iestāde atrodas Olaines novada pašvaldības administratīvajā teritorijā, pabalstu pārskaita pakalpojuma sniedzējam saskaņā ar savstarpēji noslēgtiem sadarbības līgumiem par bērnu ēdināšanu mēneša laikā no pakalpojuma sniedzēja rēķina saņemšanas;
- 30.4. ja vispārējā izglītības iestāde atrodas citas pašvaldības administratīvajā teritorijā, pabalstu, pamatojoties uz ēdināšanas izdevumus apliecinājošiem dokumentiem, pārskaita uz personai, kura pieprasījusi pabalstu, kredītiestādes kontu mēneša laikā no izdevumus apliecinājoša dokumenta saņemšanas.

31. Pabalstu 75 euro bērna apģērba iegādei vienu reizi kalendārajā gadā piešķir par katru bērnu, sākot no 1. klases, ja bērns mācās dienas apmācības izglītības iestādē. Pabalstu pārskaita personai, kura pieprasījusi pabalstu, uz kredītiestādes kontu katru gadu līdz kārtējā gada aprīļa mēnesim vai mēneša laikā pēc pirmreizējā iesnieguma saņemšanas un lēmuma pieņemšanas.

32. Pēc pieprasījuma ģimenei tiek izsniegta izziņa par to, ka ģimenē ir trīs vai vairāk bērnu.

VIII. Pabalsts bērnam nometnē

33. Pabalstu līdz 60 euro kalendārajā gadā par uzturēšanās izdevumiem nometnē piešķir trūcīgai un maznodrošinātai ģimenei par katru

bērnu trūcīgas vai maznodrošinātas ģimenes statusa periodā.

IX. Pabalsts politiski represētai personai

34. Pabalstu 100 euro vienu reizi kalendārā gadā marta mēnesī piešķir izdevumiem par mājokli.

35. Pabalstu pārskaita pakalpojuma sniedzējam līdz kārtējā gada marta mēneša pēdējai darba dienai, ja dzīvojamā mājā ir centralizētā apkure; ja dzīvojamā mājā ir individuālā apkure, pabalstu izmaksā pieprasītājam skaidrā naudā vai pārskaita uz pieprasītāja kredītiestādes kontu.

36. Pabalstu piešķir personai līdz spēkā politiski represētās personas statusam.

X. Pabalsts ēdināšanai

37. Ēdināšanas pabalstu 0,90 euro piešķir vienai personai vienai ēdienreizei vienu reizi dienā, ja objektīvu apstākļu dēļ personai nav iespējas vai ir ierobežota iespēja nodrošināt pietiekamu uzturu, personai nevar piešķirt trūcīgas vai maznodrošinātas personas statusu, un ja ir spēkā kāds no zemāk minētajiem nosacījumiem:

- 37.1. persona ir atsevišķi dzīvojoša vecuma vai invaliditātes pensijas saņēmējs un personas vidējie ienākumi mēnesī par pēdējiem trim mēnešiem nepārsniedz 240 euro;
- 37.2. persona ir darbaspējīga persona bez noteiktas dzīvesvietas un dzīvo Olaines novada teritorijā, un personas vidējie ienākumi mēnesī par pēdējiem trim mēnešiem nepārsniedz 128,06 euro.

38. Pabalstu piešķir par iztikas līdzekļu deklarācijā noteikto periodu un pārskaita pakalpojuma sniedzējam vienu reizi mēnesī par faktiskajām ēdienreizēm iepriekšējā mēnesī.

XI. Pabalsts dokumentu noformēšanai

39. Pabalstu līdz 50 euro kalendārajā gadā piešķir trūcīgai personai, kā arī personai, kurai nav ienākumu un kurai uz iesnieguma reģistrēšanas dienu nav deklarēta dzīvesvieta, bet pēdējā deklarētā dzīvesvieta ir Olaines novadā.

40. Pabalstu piešķir izdevumiem par personas pasēs, elektroniskās identifikācijas kartes (personas apliecības) vai par dokumentiem no arhīva, kas nepieciešami vecuma pensijas vai invaliditātes pensijas kārtošanai.

XII. Pabalsts aizgādnim

41. Aizgādņa pabalstu 25 euro mēnesī var saņemt persona, kuru Olaines novada bāriņtiesa iecēlusi par aizgādni, izņemot, ja persona ir aizgādnībā esošās personas laulātais vai bērns.

42. Pabalstu var saņemt par aizgādnībā esošu personu, ja tā nedzīvo specializētājā aprūpes centrā vai ārstniecības iestādē.

XIII. Pabalsts personai, kura atbrīvota no brīvības atņemšanas iestādes

43. Vienreizēju pabalstu 60 euro piešķir personai, kura atradies ieslodzījumā ne mazāk kā 30 dienas, kā arī personai, kurai uz iesnieguma reģistrēšanas dienu nav deklarēta dzīvesvieta, bet pēdējā deklarētā dzīvesvieta pirms ieslodzījuma bija Olaines novadā.

XIV. Pabalsts tuberkulozes slimniekam

44. Pabalstu 3 euro par katru apmeklējuma dienu piešķir tuberkulozes slimniekam, kuram katru dienu jāierodas medicīnas iestādē medikamentu saņemšanai.

45. Pabalstu piešķir vienu reizi mēnesī, pamatojoties uz ārstējošā ārsta izziņu par veikto apmeklējumu skaitu.

XV. Apbedīšanas pabalsts

46. Vienreizēju pabalstu 300 euro piešķir par mirušu nepilngadīgu personu.

47. Vienreizēju pabalstu 500 euro piešķir par mirušu personu, par kuru neizmaksā valsts apbedīšanas pabalstu, un par Olaines novada teritorijā mirušu neatpazītu personu.

48. Pabalstu līdz 500 euro piešķir par mirušu trūcīgu personu, mirušu vecuma pensijas saņēmēju vai personu ar invaliditāti. Pabalsta apmēru samazina par Valsts sociālās apdrošināšanas aģentūras vai citas institūcijas izmaksātā apbedīšanas pabalsta apmēru.

49. Pabalstu izmaksā personai, kas organizē mirušā apbedīšanu.

XVI. Noslēguma jautājumi

50. Sociālā dienesta pieņemto lēmumu var apstrīdēt Olaines novada domē.

51. Olaines novada domes lēmumu var pārsūdzēt Administratīvā rajona tiesā Administratīvā procesa likumā noteiktajā kārtībā.

52. Saistošo noteikumu 12.2. punktā noteikto pabalstu piešķir par bērniem, kuri dzimuši pēc šo noteikumu spēkā stāšanās.

53. Ar šo noteikumu spēkā stāšanos zaudē spēku 2017. gada 22. novembra saistošie noteikumi Nr. SN15/2017 "Par materiālās palīdzības pabalstiem Olaines novadā". ●

Saistošie noteikumi Nr. SN14 /2019

Par materiālo palīdzību bārenim un bez vecāku gādības palikušam bērnam Olaines novadā

2019. gada 27. novembrī

Apstiprināti ar Olaines novada domes 2019. gada 27. novembra sēdes lēmumu (11. prot., 4.3. p.).

Izdoti saskaņā ar likuma "Par pašvaldībām" 43. panta trešo daļu, likuma "Par palīdzību dzīvokļa jautājumu risināšanā" 25.² panta pirmo un piekto daļu, Ministru kabineta 2018. gada 26. jūnija noteikumu Nr. 354 "Audžuģimenes noteikumi" 78. punktu, Ministru kabineta 2005. gada 15. novembra noteikumu Nr. 857 "Noteikumi par sociālajām garantijām bārenim un bez vecāku gādības palikušam bērnam, kurš ir ārpusģimenes aprūpē, kā arī pēc ārpusģimenes aprūpes beigšanās" 22., 27., 30., 31., 31.¹ un 31.² punktu

I. Vispārīgie jautājumi

1. Saistošie noteikumi (turpmāk – noteikumi) nosaka Olaines novada pašvaldības materiālās palīdzības (turpmāk – pabalsti) veidus bārenim un bez vecāku gādības palikušam bērnam, kurš ir ārpusģimenes aprūpē, kā arī bārenim un bez vecāku gādības

palikušam bērnam pēc ārpusģimenes aprūpes beigšanās pēc pilngadības sasniegšanas (turpmāk – bērns).

2. Ar materiālo palīdzību saistīto jautājumu risināšanu un lēmumu pieņemšanu Olaines novada dome deleģē Olaines novada pašvaldības aģentūrai "Olaines sociālais dienests"

(turpmāk – Sociālais dienests).

3. Pabalstu veidi:

1. pabalsti audžuģimenei;
2. pabalsti aizbildnim;
3. pabalsti pilngadību sasniegušam bērnam.

4. Šo noteikumu 3. punktā noteiktos pabalstus persona var saņemt, ja lēmumu par bērna ārpusģimenes aprūpi pieņēmusi Olaines novada bāriņtiesa.

5. Lai saņemtu noteikumu 3. punktā minētos pabalstus, persona Sociālajā

Turpinājums 7. lpp. ►

Saistošie noteikumi

► Turpinājums no 6. lpp.

dienestā iesniedz iesniegumu, kā arī iesniedz vai uzrāda citus attiecīgā pabalsta saņemšanai nepieciešamos dokumentus.

6. Sociālajam dienestam ir tiesības pārbaudīt ziņas par ģimeni (personu) pašvaldības un valsts datu reģistros, vai pieprasot ziņas no valsts un pašvaldību institūcijām, kā arī pieprasīt personai uzrādīt informāciju apliecināšanos dokumentus, ja nepieciešamā informācija nav pašvaldības un valsts datu reģistros.

7. Pēc pabalsta piešķiršanas personai ir pienākums nekavējoties informēt Sociālo dienestu par apstākļiem, kas varētu būt par pamatu pabalsta izmaksas pārtraukšanai vai tā apmēra grozīšanai.
8. Lēmumu par pabalsta piešķiršanu vai par atteikumu piešķirt pabalstu Sociālais dienests pieņem mēneša laikā no iesnieguma un visu nepieciešamo dokumentu saņemšanas.

II. Pabalsti audžuģimenei

9. Pabalsts bērna uzturam audžuģimenē, specializētajā audžuģimenē vai adoptētāju ģimenē pirmsadopcijas periodā:

- 9.1. pabalstu 300 *euro* mēnesī katram bērnam piešķir, pamatojoties uz Sociālā dienesta un audžuģimenes vai specializētās audžuģimenes, vai adoptētāju ģimenes pirmsadopcijas perioda līgumu;
- 9.2. pabalstu pārskaita katru mēnesi līdz kārtējā mēneša pēdējai darbadienai uz līgumā norādīto kredītiestādes kontu;
- 9.3. ja bērns ievietots audžuģimenē, specializētajā audžuģimenē vai adoptētāju ģimenē pirmsadopcijas periodā uz laiku, kas ir mazāks par mēnesi, pabalsta apmēru nosaka proporcionāli dienu skaitam.

10. Pabalsts bērna apģērba un mīkstā inventāra iegādei audžuģimenē, specializētajā audžuģimenē:

- 10.1. pabalstu 200 *euro* piešķir vienu reizi kalendārajā gadā pēc bērna ievietošanas audžuģimenē vai specializētajā audžuģimenē apģērba un mīkstā inventāra iegādei, pamatojoties uz Sociālā dienesta un audžuģimenes vai specializētās audžuģimenes līgumu;
- 10.2. ja bērns ievietots uz laiku, kas ir mazāks par mēnesi, novērtējot pabalsta nepieciešamību atbilstoši bērna vajadzībām, Sociālais dienests samazina pabalsta apmēru;
- 10.3. pabalstu pārskaita desmit darbadienu laikā pēc lēmuma par pabalsta piešķiršanu pieņemšanas uz līgumā norādīto kredītiestādes kontu;
- 10.4. Sociālais dienests ir tiesīgs pieprasīt pārskatu par pabalsta bērna apģērba un mīkstā inventāra iegādei izlietojumu.

11. Atlīdzība par audžuģimenes pienākumu pildīšanu uz laiku, kas ir īsāks par mēnesi:

- 11.1. atlīdzību piešķir, pamatojoties uz Sociālā dienesta un audžuģimenes līgumu, un aprēķina proporcionāli dienu skaitam, atkarībā no audžuģimenē ievietoto bērnu skaita, par pamatu ņemot no valsts pamatbudžeta līdzekļiem noteikto atlīdzības apmēru mēnesī;
- 11.2. atlīdzību pārskaita desmit darbadienu laikā pēc bāriņtiesas lēmuma par bērna uzturēšanās audžuģimenē izbeigšanu saņemšanas uz līgumā norādīto kredītiestādes kontu.

III. Pabalsti aizbildnim

12. Pabalsts ikdienas izdevumiem:
 - 12.1. pabalstu 100 *euro* mēnesī piešķir par katru bērnu;
 - 12.2. pabalstu līdz kārtējā mēneša pēdējai darbadienai pārskaita uz aizbildņa kredītiestādes kontu.

13. Pabalstu piešķir bērna ēdināšanas izmaksu segšanai vispārējās izglītības iestādē par faktiski apmeklēto dienu skaitu, ja attiecīgajā vispārējās izglītības iestādē netiek nodrošināta bezmaksas ēdināšana:

- 13.1. Olaines novada pašvaldības administratīvajā teritorijā esošajās vispārējās izglītības iestādēs atbilstoši Olaines novada domes apstiprinātajām ēdināšanas izmaksām;
- 13.2. citā pašvaldībā esošajās vispārējās izglītības iestādēs apmērā, kas nepārsniedz Olaines novada domes apstiprinātās ēdināšanas izmaksas Olaines novada pašvaldības administratīvajā teritorijā esošajās vispārējās izglītības iestādēs;
- 13.3. ja vispārējā izglītības iestāde atrodas Olaines novada pašvaldības administratīvajā teritorijā, pabalstu pārskaita pakalpojuma sniedzējam saskaņā ar savstarpēji noslēgtiem sadarbības līgumiem par bērnu ēdināšanu mēneša laikā no pakalpojuma sniedzēja rēķina saņemšanas;
- 13.4. ja vispārējā izglītības iestāde atrodas citas pašvaldības administratīvajā teritorijā, pabalstu, pamatojoties uz ēdināšanas izdevumus apliecināšanos dokumentiem, pārskaita uz pabalsta pieprasītāja kredītiestādes kontu mēneša laikā no izdevumus apliecināša dokumenta saņemšanas.

14. Pabalsts bērna apģērba iegādei:

- 14.1. pabalstu 75 *euro* vienu reizi kalendārajā gadā piešķir par katru bērnu, sākot no 1. klases, ja bērns mācās dienas apmācības izglītības iestādē;
- 14.2. pabalstu pārskaita aizbildnim uz kredītiestādes kontu katru gadu līdz kārtējā gada aprīļa mēnesim vai mēneša laikā pēc pirmreizējā iesnieguma saņemšanas un lēmuma pieņemšanas.

15. Pabalstu piešķir uz aizbildnības periodu.

IV. Pabalsti pilngadību sasniegušam bērnam

16. Vienreizēju pabalstu 150 *euro* piešķir patstāvīgas dzīves uzsākšanai, bet ja pilngadību sasniegušam bērnam ir invaliditāte no bērnības, tad piešķir 280 *euro*.

17. Vienreizēju pabalstu 500 *euro* piešķir sadzīves priekšmetu un mīkstā inventāra iegādei vai par šo pabalsta summu Sociālais dienests izsniedz sadzīves priekšmetus un mīksto inventāru.

18. Ja pilngadību sasniegušais bērns turpina mācības vispārējās vai profesionālās izglītības iestādē, vai turpina studijas augstskolā vai koledžā, kas ir tiesīga izsniegt valsts atzītus diplomus, un sekmīgi apgūst izglītības vai studiju programmu, bet ne ilgāk kā līdz 24 gadu vecuma sasniegšanai, piešķir pabalstu 120 *euro* mēnesī ikdienas izdevumiem, bet ja pilngadību sasniegušam bērnam ir invaliditāte no bērnības, tad piešķir 180 *euro* mēnesī.

19. Noteikumu 16. un 17. punktā noteikto vienreizējo pabalstu mēneša laikā, bet noteikumu 18. punktā noteikto pabalstu katru mēnesi līdz kārtējā mēneša pēdējai darbadienai pārskaita uz pilngadību sasnieguša bērna kredītiestādes kontu.

20. Ja pilngadību sasniegušais bērns turpina mācības vispārējās vai profesionālās izglītības iestādē, vai turpina studijas augstskolā vai koledžā, kas ir tiesīga izsniegt valsts atzītus diplomus, un sekmīgi apgūst izglītības vai studiju programmu, bet ne ilgāk kā līdz 24 gadu vecuma sasniegšanai, vienu reizi kalendārajā gadā piešķir pabalstu 75 *euro* apģērba iegādei. Pabalstu pārskaita personai, kura pieprasījusi pabalstu, uz kredītiestādes kontu katru gadu līdz kārtējā gada aprīļa mēnesim vai mēneša laikā pēc pirmreizējā iesnieguma saņemšanas un lēmuma pieņemšanas.

21. Ja pilngadību sasniegušais bērns turpina mācības vispārējās izglītības iestādē, piešķir pabalstu ēdināšanas izmaksu segšanai par faktiski apmeklēto dienu skaitu, ja attiecīgajā vispārējās izglītības iestādē netiek nodrošināta bezmaksas ēdināšana:

- 21.1. Olaines novada pašvaldības administratīvajā teritorijā esošajās vispārējās izglītības iestādēs atbilstoši Olaines novada domes apstiprinātajām ēdināšanas izmaksām;
- 21.2. citā pašvaldībā esošajās vispārējās izglītības iestādēs apmērā, kas nepārsniedz Olaines novada domes apstiprinātās ēdināšanas izmaksas Olaines novada pašvaldības administratīvajā teritorijā esošajās vispārējās izglītības iestādēs;
- 21.3. ja vispārējā izglītības iestāde atrodas Olaines novada pašvaldības administratīvajā teritorijā, pabalstu pārskaita pakalpojuma sniedzējam saskaņā ar savstarpēji noslēgtiem

sadarbības līgumiem par bērnu ēdināšanu mēneša laikā no pakalpojuma sniedzēja rēķina saņemšanas;

- 21.4. ja vispārējā izglītības iestāde atrodas citas pašvaldības administratīvajā teritorijā, pabalstu, pamatojoties uz ēdināšanas izdevumus apliecināšanos dokumentiem, pārskaita uz personas, kura pieprasījusi pabalstu, kredītiestādes kontu mēneša laikā no izdevumus apliecināša dokumenta saņemšanas.

22. Dzīvokļa pabalstu piešķir šādu ar vienas dzīvojamās telpas lietošanu saistītu izdevumu segšanai:

- 22.1. izdevumiem par dzīvojamās telpas lietošanu (īres maksa, nepieciešamie izdevumi par obligāti veicamajām pārvaldīšanas darbībām) ne vairāk kā 2 *euro* mēnesī par 1 m², nepārsniedzot 30 m² dzīvokļa kompensējamo platību;
- 22.2. izdevumiem par pakalpojumiem, kas saistīti ar dzīvojamās telpas lietošanu, ja tie nav ietverti īres maksā vai nepieciešamajos izdevumos par obligāti veicamajām pārvaldīšanas darbībām, šādā apmērā:
 - 22.1.1. siltumenerģija karstā ūdens nodrošināšanai ne vairāk kā 8 *euro* mēnesī;
 - 22.1.2. siltumenerģija apkures nodrošināšanai ne vairāk kā 250 *euro* gadā;
 - 22.1.3. ūdens un kanalizācijas pakalpojumiem ne vairāk kā 6 *euro* mēnesī;
 - 22.1.4. sadzīves atkritumu apsaimniekošanai – ne vairāk kā 2 *euro* mēnesī;
 - 22.1.5. elektroenerģijai atbilstoši skaitītāja rādījumiem, bet ne vairāk kā 12 *euro* mēnesī;
 - 22.1.6. gāzei, atbilstoši skaitītāju rādījumiem, bet ne vairāk kā 3 *euro* mēnesī;
 - 22.1.7. mājoklī ar gāzes balonu – līdz 3 *euro* mēnesī, bet ne vairāk kā 30 *euro* gadā.

22.2. izdevumi par interneta, telefona, televīzijas un autostāvvietas izmantošanu netiek segti.

23. Dzīvokļa pabalstu piešķir ar tā mēneša pirmo datumu, kurā ir pieņemts lēmums par dzīvokļa pabalsta piešķiršanu un pabalstu pārskaita mēneša laikā no maksājumu apliecināšu dokumentu saņemšanas dienas pilngadību sasnieguša bērna kredītiestādes kontā.

24. Maksājumus apliecināšanos dokumentus Sociālajā dienestā jāiesniedz katru mēnesi, bet ne vēlāk kā divu mēnešu laikā no maksājumu veikšanas dienas, izņemot gadījumus, kad objektīvu iemeslu dēļ tas nav bijis iespējams.

Turpinājums 8. lpp. ►

Saistošie noteikumi

► Turpinājums no 7. lpp.

25. Dzīvokļa pabalstu pilngadību sasniegušais bērns nav tiesīgs saņemt, ja irē sociālo dzīvokli.

26. Dzīvokļa pabalstu Sociālais dienests nepiešķir, ja pilngadību sasniegušais

bērns dzīvojamā telpā, par kuru pieprasīts dzīvokļa pabalsts, pastāvīgi nedzīvo.

V. Noslēguma jautājumi

27. Dienesta pieņemto lēmumu var apstrīdēt Olaines novada domē.

28. Olaines novada domes lēmumu var pārsūdzēt Administratīvajā rajona tiesā Administratīvā procesa likumā noteiktajā kārtībā.

29. Ar šo noteikumu spēkā stāšanās spēku zaudē 2017. gada 22. novembra saistošie noteikumi Nr. SN15/2017 "Par

materiālās palīdzības pabalstiem Olaines novadā" un 2017. gada 22. novembra saistošie noteikumi Nr. SN14/2017 "Par ģimenes vai atsevišķi dzīvojošas personas atzīšanu par trūcīgu vai maznodrošinātu un par sociālajiem pabalstiem Olaines novadā". ●

Saistošie noteikumi Nr. SN16/2019

Grozījumi Olaines novada domes 2015. gada 22. decembra saistošajos noteikumos Nr. 15 "Par Olaines novada pašvaldības aģentūras "Olaines sociālais dienests" maksas pakalpojumiem"

2019. gada 18. decembrī

Apstiprināti ar Olaines novada domes 2019. gada 18. decembra sēdes lēmumu.

(12. prot., 15. p.). Izdoti saskaņā ar likuma "Par pašvaldībām" 43. panta trešo daļu un likuma "Publisko aģentūru likums" 17. panta ceturto daļu

Izdarīt Olaines novada domes 2015. gada 22. decembra saistošajos noteikumos Nr. 15 "Par Olaines novada pašvaldības aģentūras "Olaines sociālais dienests" maksas pakalpojumiem" šādus grozījumus:

1. aizstāt 2. punktā vārdus "ēdināšanas pakalpojumu darbiniekiem" ar vārdiem un cipariem "pielikuma 4. un 7. punktā minētos pakalpojumus";

2. papildināt 3. punktu aiz vārdiem "samaksas kārtību" ar vārdiem "un nolikumā par sociālo istabu statusa noteikšanu, īres tiesību piešķiršanas kārtību, vietu ierādīšanu sociālajā un

īslaicīgās uzturēšanās istabā un īres līgumu slēgšanu."

3. aizstāt pielikuma 1. punktā ciparu "18.81" ar ciparu "19.00" un 1.1. apakšpunktā ciparu "3" ar ciparu "4" un ciparu "2.35" ar ciparu "2.48";

4. aizstāt pielikuma 2. punktā ciparu "3.93" ar ciparu "4.00";

5. aizstāt pielikuma 5. punktā ciparus "0.17 + 3.71" ar cipariem "0.20 + 4.00";

6. aizstāt pielikuma 6.1. punktā ciparu "7.11" ar ciparu "7.50";

7. aizstāt pielikuma 6.2. punktā ciparu "14.23" ar ciparu "15.00";

8. aizstāt pielikuma 6.3. punktā ciparu "2.85" ar ciparu "2.50";

9. aizstāt pielikuma 6.4. punktā ciparu "5.70" ar ciparu "6.00";

10. papildināt pielikumu ar 7. punktu šādā redakcijā:

7.	Maksa par īslaicīgās uzturēšanās istabas lietošanu personām, kurām ar Olaines novada pašvaldības aģentūras "Olaines sociālais dienests" lēmumu piešķirta vieta īslaicīgās uzturēšanās istabā	1 diena laikā no 18.00–9.00	1.50
----	---	-----------------------------	------

11. papildināt pielikumu ar 8. punktu šādā redakcijā:

8.	Maksa par atkārtotas Olaines novada iedzīvotāja kartes izsniegšanu , ja tā bijusi nozaudēta vai tīši bojāta	1 karte	5.00
----	--	---------	------

Vēršam iedzīvotāju uzmanību, ka, lai nodrošinātu pakalpojumu pieejamību, apstiprinot maksas pakalpojumu cenrādi, Olaines novada dome paredzēja atvieglojumus sociālo pakalpojumu izmaksām. Faktiskās izmaksas par sociālajiem pakalpojumiem:

1. par aprūpes mājās pakalpojumu – 6,00 eiro stundā, no kuriem pakalpojuma saņēmējs vai viņa apgādnieks maksā 4,00 eiro un 2,00 eiro sedz pašvaldība;

2. par transporta pakalpojumu – 5,81 eiro stundā + 0,28 eiro par 1 km, no kuriem pakalpojuma saņēmējs vai viņa

apgādnieks maksā 4,00 eiro stundā + 0,20 eiro par 1 km un 1,81 eiro stundā + 0,08 eiro par 1 km sedz pašvaldība;

3. par Sociālās aprūpes centra pakalpojumu – 23,84 eiro diennaktī, no kuriem pakalpojuma saņēmējs vai viņa apgādnieks maksā 19,00 eiro un

4,84 eiro sedz pašvaldība. Rezultātā Olaines pašvaldības līdzmaksājums Sociālās aprūpes centra pakalpojuma nodrošināšanai Olaines novada iedzīvotājiem ir vidēji 45 931,00 eiro gadā.

Saistošie noteikumi Nr. SN2/2020

Par ģimenes vai atsevišķi dzīvojošas personas atzīšanu par trūcīgu vai maznodrošinātu un sociālajiem pabalstiem Olaines novadā

2020. gada 29. janvārī

Apstiprināti ar Olaines novada domes 2020. gada 29. janvāra sēdes lēmumu (2. prot., 14. p.).

Izdoti saskaņā ar Sociālo pakalpojumu un sociālās palīdzības likuma 33. panta otro daļu, 35. panta otro daļu, ceturto daļu un piekto daļu, likuma "Par palīdzību dzīvokļa jautājumā risināšanā" 14. panta sesto daļu, likuma "Par pašvaldībām" 43. panta trešo daļu, Ministru kabineta 2010. gada 30. marta noteikumu Nr. 299

"Noteikumi par ģimenes vai atsevišķi dzīvojošas personas atzīšanu par trūcīgu" 10. punktu, Ministru kabineta 2012. gada 18. decembra noteikumu Nr. 913

"Noteikumi par garantēto minimālo ienākumu līmeni" 3. punktu, Ministru kabineta 2009. gada 17. jūnija noteikumu Nr. 550 "Kārtība, kādā aprēķināms, piešķirams, izmaksājams pabalsts garantētā minimālā ienākumu līmeņa nodrošināšanai un slēdzama vienošanās par līdzdarbību" 13. punktu

I. Vispārīgie jautājumi

1. Saistošie noteikumi (turpmāk – noteikumi) nosaka Olaines novada pašvaldības sociālās palīdzības pabalstu (turpmāk – pabalstu) veidus, apmēru, personas, kurām ir tiesības saņemt pabalstus, pabalstu piešķiršanas un izmaksāšanas kārtību.

2. Noteikumu mērķis ir noteikt sociālās palīdzības sistēmu, kas nodrošina materiālo atbalstu trūcīgām vai maznodrošinātām personām (ģimenēm), kurām tas nepieciešams, lai apmierinātu to pamatvajadzības un veicinātu

darbspējīgo personu līdzdarbību savas situācijas uzlabošanā, kā arī krīzes situācijā nonākušām personām (ģimenēm).

3. Tiesības saņemt noteikumos paredzētos pabalstus ir personām, kuras ir deklarējušas savu pamatdzīvesvietu Olaines novada pašvaldības administratīvajā teritorijā un atbilst šajos noteikumos minētajiem nosacījumiem.

4. Ar sociālo palīdzību saistīto jautājumu risināšanu un lēmumu pieņemšanu Olaines novada dome deleģē Olaines novada pašvaldības aģentūrai "Olaines

sociālais dienests" (turpmāk – Sociālais dienests).

5. Noteikumos lietotie termini:

5.1. bērns – šo noteikumu izpratnē ir persona līdz 18 gadu vecumam, izņemot, personu, kura iegūst vispārējo, profesionālo vai augstāko izglītību dienas nodaļā (pilna laika klātienē), līdz 24 gadu vecumam;

5.2. darbaspējīga persona – šo noteikumu izpratnē ir persona no 15 gadu vecuma līdz valsts vecuma pensijas piešķiršanai nepieciešamajam vecumam,

izņemot personu, kurai noteikta invaliditāte, un personu līdz 24 gadu vecumam, kura iegūst vispārējo, profesionālo vai augstāko izglītību dienas nodaļā (pilna laika klātienē).

I. Pabalstu veidi

6. Pašvaldībā ir noteikti šādi pabalstu veidi:

6.1. pabalsts garantētā minimālā ienākumu līmeņa nodrošināšanai (turpmāk – GMI pabalsts);

Turpinājums 9. lpp. ►

Saistošie noteikumi

► Turpinājums no 8. lpp.

- 6.2. dzīvokļa pabalsts;
- 6.3. veselības pabalsti:
 - 6.3.1. pabalsts medikamentu, medicīnas preču iegādes, rehabilitācijas un ārstniecības izdevumiem;
 - 6.3.2. pabalsts higiēnas precēm;
 - 6.3.3. pabalsts zobu protēzista pakalpojumiem;
- 6.4. pabalsts ēdināšanas izmaksu segšanai izglītības iestādē;
- 6.5. pabalsts bērna apģērba iegādei;
- 6.6. pabalsts sociālās atstumtības riskam pakļautas personas ēdināšanai;
- 6.7. pabalsts krīzes situācijā.

II. Ģimenes (personas) atzīšana par trūcīgu vai maznodrošinātu

7. Trūcīgas ģimenes (personas) statusu piešķir Ministru kabineta noteikumos par atbilstību trūcīgas ģimenes (personas) statusam noteiktajā kārtībā un termiņos. Ja ģimenē ir darbaspējīgas personas, trūcīgas ģimenes (personas) statusu piešķir uz trīs mēnešiem, ja ģimenē nav darbaspējīgu personu, trūcīgas ģimenes (personas) statusu piešķir uz sešiem mēnešiem.

8. Maznodrošinātas ģimenes (personas) statusu piešķir ģimenei (personai), kura izvērtēta atbilstoši Ministru kabineta noteikumiem par atbilstību trūcīgas ģimenes (personas) statusam un tās ienākumi:

- 8.1. ģimenē, kurā nav darbaspējīgu personu, pēdējo trīs mēnešu laikā nepārsniedz 350 *euro* uz vienu ģimenes locekli mēnesī;
- 8.2. ģimenē, kurā ir darbaspējīgas personas, pēdējo trīs mēnešu laikā nepārsniedz 240 *euro* uz vienu ģimenes locekli mēnesī.

9. Sociālais dienests viena mēneša laikā individuāli izvērtē personas materiālos un personīgos resursus, kā arī motivāciju līdzdarboties, un pieņem lēmumu par ģimenes (personas) atbilstību trūcīgas vai maznodrošinātas ģimenes (personas) statusam vai pieņem lēmumu par neatbilstību trūcīgas vai maznodrošinātas ģimenes (personas) statusam.

10. Noteikumu 6.1.–6.6. punktā minētos pabalstus piešķir trūcīgas vai maznodrošinātas ģimenes (personas) statusa darbības periodā. Maznodrošinātas ģimenes (personas) statusa darbības periodu pielīdzina trūcīgas ģimenes (personas) statusa darbības periodam.

11. Papildus normatīvajā aktā par kārtību, kādā ģimene vai atsevišķi dzīvojoša persona atzīstama par trūcīgu, noteiktajam, par īpašumu netiek uzskatīts nekustamais īpašums vai tā daļa, kas pieder klientam vai kādam no viņa ģimenes locekļiem un kur dzīvo un savu dzīvesvietu ir deklarējuši ģimenes locekļu bērni, mazbērni, vecāki vai vecvecāki, kuriem nepieder cits nekustamais īpašums.

III. Ienākumu un materiālo resursu izvērtēšana

12. Lai izvērtētu ģimenes (personas) atbilstību trūcīgas vai maznodrošinātas ģimenes (personas) statusam, persona vēršas Sociālajā dienestā, uzrāda personu apliecinošu dokumentu un iesniedz:

- 12.1. iesniegumu,
- 12.2. ienākumus un materiālos resursus apliecinošus dokumentus – dokumentus, kas apliecina personas un ģimenes locekļu ienākumus, īpašumus, vērtspapīru esamību, uzkrājumus; noslēgtos uztura un dāvinājuma līgumus; kredīta piešķiršanas līgumus; ģimenes locekļu katra atvērtā kredītiestādes maksājuma vai pasta norēķinu sistēmas konta izrakstus par pēdējiem trim mēnešiem. Izņēmuma gadījumos Sociālais dienests var pieņemt lēmumu pieprasīt no personas kredītiestādes maksājuma vai pasta norēķinu sistēmas konta izrakstu vienu reizi gadā, pamatojumu norādot personas lietā.

13. Sociālā dienesta sociālā darba speciālists sadarbībā ar personu informācijas sistēmā (SOPA) elektroniski sagatavo deklarāciju, kas noteikta normatīvajā aktā par kārtību, kādā ģimene vai atsevišķi dzīvojoša persona atzīstama par trūcīgu, izmantojot valsts un pašvaldības informācijas sistēmās esošos datus un šo noteikumu 12. punktā minētos dokumentus. Persona paraksta deklarācijas izdruku un sociālā dienesta sociālā darba speciālists apliecina deklarācijas pieņemšanu.

14. Ja persona Sociālajā dienestā vēršas pirmo reizi vai nav vērsusies pēdējo divu gadu laikā, sociālā darba speciālists pirms lēmuma pieņemšanas novērtē arī personas dzīves apstākļus, apsekojot personu dzīvesvietā, un aizpilda normatīvajos aktos noteikto veidlapu par apsekošanu dzīvesvietā, ko paraksta abas puses.

15. Atkārtoti personas dzīves apstākļus, apsekojot personu dzīvesvietā, sociālā darba speciālists novērtē gadījumos, ja tas nepieciešams lēmuma pieņemšanai, bet ne retāk kā reizi divos gados.

16. Ja personai ir mainījusies ģimenes sastāvs un/vai mainījusies materiālā vai sociālā situācija, Sociālais dienests, pamatojoties uz personas no jauna iesniegto deklarāciju, izvērtē ģimenes (personas) atbilstību trūcīgas vai maznodrošinātas ģimenes (personas) statusam un/vai pabalstu saņemšanas nosacījumiem un, ja nepieciešams, pieņem lēmumu par ģimenes (personas) atbilstību/neatbilstību trūcīgas vai maznodrošinātas ģimenes (personas) statusam un/vai par pabalsta piešķiršanu vai atteikumu to piešķirt.

IV. Pabalstu saņemšanas un izmaksāšanas kārtība

17. Sociālais dienests mēneša laikā, bet šo noteikumu 6.7. punktā minētajā

gadījumā – 10 darba dienu laikā, no iesnieguma saņemšanas dienas, pieņem lēmumu par pabalsta piešķiršanu vai par atteikumu piešķirt pabalstu.

18. Ja Sociālais dienests konstatē, ka pabalsts ir nepamatoti izmaksāts personas vainas dēļ, personai sniedzot nepatiesu vai nepilnīgu informāciju vai nepaziņojot par pārmaiņām, kas varētu ietekmēt tiesības uz šo pabalstu vai tā apmēru, tad Sociālais dienests pieņem lēmumu par nepamatoti izmaksāto pabalstu atgūšanu.

V. Pabalsts garantētā minimālā ienākumu līmeņa nodrošināšanai

19. Pabalstu aprēķina, piešķir, un izmaksā atbilstoši Ministru kabineta noteikumiem, kas nosaka kārtību, kādā aprēķināms, piešķirams, izmaksājams pabalsts garantētā minimālā ienākumu līmeņa nodrošināšanai.

20. Garantētais minimālais ienākumu līmenis vienai personai ir 120 *euro* mēnesī.

21. Pabalstu izmaksā līdz katra mēneša pēdējai darba dienai.

VI. Dzīvokļa pabalsts

22. Dzīvokļa pabalstu piešķir izdevumiem par dzīvokli.

23. Dzīvoklis – šo noteikumu izpratnē ir dzīvoklis vai māja vai atsevišķa dzīvojamā telpa dzīvokli vai mājā, kurš atrodas Olaines novada administratīvajā teritorijā un kurā klients faktiski dzīvo.

24. Izdevumi par dzīvokli – šo noteikumu izpratnē ir izdevumi par dzīvojamās telpas lietošanu (īres maksa, nepieciešamie izdevumi par obligāti veicamajām pārvaldīšanas darbībām, uzkrājumi remontdarbiem), remontdarbiem, kas veikti daudzdzīvokļu ēku koplietošanas telpām un iekļauti rēķinā, un izdevumi par pakalpojumiem, kas saistīti ar dzīvojamās telpas lietošanu (siltumenerģija apkures un karstā ūdens nodrošināšanai, elektroenerģija, patērētais ūdens, dabasgāze, kanalizācijas vai asenizācijas nodrošināšana, sadzīves atkritumu apsaimniekošana), ja tie nav ietverti īres maksā vai nepieciešamajos izdevumos par obligāti veicamajām pārvaldīšanas darbībām.

25. Pieprasot dzīvokļa pabalstu, persona papildus iesniegumam iesniedz:

- 25.1. dzīvoklim ar centralizēto apkuri – ar dzīvokļa lietošanu saistītus maksājumu aprēķinus;
- 25.2. dzīvoklim ar individuālo apkuri – dzīvokļa izdevumu apliecinošus dokumentus (kases čeka, stingrās uzskaites kvīts vai faktūrrēķina kopija (uzrādot oriģinālu), kurā norādīts personas vārds, uzvārds, personas kods, maksājuma mērķis, samaksas summa un samaksas datums), kas izsniegti kārtējā kalendārajā gadā un to kopsumma nav mazāka par 50 *euro*. Izņēmuma gadījumā Sociālais dienests var pieņemt lēmumu

piešķirt dzīvokļa pabalstu dzīvoklim ar individuālo apkuri avansā, apmaksājot kurināmā piegādātāja pavadzīmi.

- 25.3. dokumentus, kas apliecina personas tiesības lietot dzīvokli, ja pabalstu prasa par dzīvokli, kurā ģimene (persona) nav deklarēta, bet faktiski dzīvo;
- 25.4. īres līgumu un personas maksājumu apliecinošus dokumentus par izdevumiem par dzīvokļa daļu, kurā dzīvo persona, ja persona, kura dzīvo vienā dzīvoklī ar citām personām, vēlas, lai izvērtē kā atsevišķi dzīvojošu personu.

26. Dzīvokļa pabalstu ne vairāk kā 230 *euro* kalendārajā gadā piešķir maznodrošinātai ģimenei (personai), ja ģimenē ir darbaspējīgas personas.

27. Dzīvokļa pabalstu ne vairāk kā 300 *euro* kalendārajā gadā piešķir maznodrošinātai ģimenei (personai), ja ģimenē nav darbaspējīgu personu, vai trūcīgai ģimenei (personai), ja ģimenē ir darbaspējīgas personas.

28. Dzīvokļa pabalstu ne vairāk kā 350 *euro* kalendārajā gadā piešķir trūcīgai ģimenei (personai), ja ģimenē nav darbaspējīgu personu.

29. Dzīvokļa pabalstu piešķir par dzīvokļa izdevumu apliecinošajos dokumentos norādīto summu par sešu mēnešu periodu pirms pabalsta pieprasīšanas trūcīgai vai maznodrošinātai ģimenei (personai), kurā nav darbaspējīgu personu, un par trīs mēnešu periodu pirms pabalsta pieprasīšanas trūcīgai un maznodrošinātai ģimenei (personai), kurā ir darbaspējīgas personas.

30. Piešķirto dzīvokļa pabalstu par dzīvokli ar centralizēto apkuri pārskaita pakalpojumu sniedzējam mēneša laikā pēc lēmuma pieņemšanas vai līdz nākošā mēneša pēdējai darba dienai.

31. Piešķirto dzīvokļa pabalstu par dzīvokli ar individuālo apkuri pēc vienošanās ar personu izmaksā skaidrā naudā vai pārskaita uz personas kredītiestādes kontu mēneša laikā pēc lēmuma pieņemšanas vai līdz nākošā mēneša pēdējai darba dienai.

VII. Veselības pabalsti

32. Pabalstu medikamentu, medicīnas preču iegādes, ārstniecības un rehabilitācijas izdevumiem piešķir kalendārajā gadā:

- 32.1. līdz 100 *euro* uz vienu personu maznodrošinātai ģimenei (personai), ja ģimenē ir darbaspējīgas personas;
- 32.2. līdz 130 *euro* uz vienu personu maznodrošinātai ģimenei (personai), ja ģimenē nav darbaspējīgu personu, un trūcīgai ģimenei (personai), ja ģimenē ir darbaspējīgas personas;
- 32.3. līdz 150 *euro* uz vienu personu trūcīgai ģimenei (personai), ja ģimenē nav darbaspējīgu personu.

Turpinājums 11. lpp. ►

Pašvaldības domes sēdē pieņemtie lēmumi (decembris, janvāris (ārkārtas sēde))

Ar visiem domes sēdēs pieņemtajiem lēmumiem var iepazīties tīmekļvietnes www.olaine.lv sadaļā "Pašvaldība" – "Dokumenti" – "Domes lēmumi" vai klātienē pašvaldībā

- Ņemot vērā gan Olaines, gan Ķekavas novada iedzīvotāju viedokli, ierosināt Ķekavas novada pašvaldībai grozīt Olaines novada pašvaldības un Ķekavas novada pašvaldības savstarpējo robežas novietojumu līdz Misas upei, iekļaujot visu Plakanciemu un Mellupu ciemu un neiekļaujot Džerumu ciemu. Uzdot Olaines novada pašvaldības priekšsēdētāja padomniekam informēt Vides aizsardzības un reģionālās attīstības lietu ministriju un Ķekavas novada pašvaldību par publiskās apspriešanas rezultātiem.
- Sniegt pozitīvu atzinumu Saeimā 1. lasījumā pieņemtajam sagatavotajam likumprojektam "Administratīvo teritoriju un apdzīvoto vietu likums". Rosināt Latvijas Republikas Saeimas Administratīvi teritoriālās reformas komisijai rast risinājumu un, ja nepieciešams, sagatavot atsevišķu likumu par Olaines un Ķekavas novada administratīvās teritorijas robežu grozīšanu – Olaines novada teritorijai pievienojot Plakanciemu, Mellupu ciemu un Ķekavas pagasta daļu līdz Misas upei, ja Olaines novada pašvaldība un Ķekavas novada pašvaldība nevar panākt vienotu abu pušu atbalstītu šādu robežas esamību.
- Atbrīvot bāriņtiesas priekšsēdētāja vietnieci Niāru Zālīti no amata 2019. gada 30. decembrī pēc pašas vēlēšanās. Uzdot izpilddirektoram organizēt līdz 2020. gada 17. februārim atklātu pretendentu konkursu uz Olaines novada bāriņtiesas priekšsēdētāja vietnieka amatu.
- Palielināt SIA "Zeiferti" pamatkapitālu ar mērķi attīstīt sabiedrības pamatdarbības nozares (kanalizācijas pakalpojumu sniegšana – 126 996 eiro sadzīves kanalizācijas tīklu paplašināšanas darbiem Svēteļu ielā, Stūnišos, Olaines pagastā, Olaines novadā) par summu 126 996 eiro, izdarot naudas ieguldījumu sabiedrības pamatkapitālā no pašvaldības budžeta, saņemot pretī 126 996 kapitāla daļas (ar nominālvērtību 1,00 eiro).
- Palielināt AS "Olaines ūdens un siltums" pamatkapitālu ar mērķi attīstīt sabiedrības pamatdarbības nozares – daudzdzīvokļu namu pārvaldīšana un apsaimniekošana – attīstības projektu realizācijai (tai skaitā: 25 474,00 eiro – atliktā maksājuma procenti par 2019. gadu par daudzdzīvokļu māju renovācijas darbiem, kas veikti līdz 31.12.2013.; 37 756,00 eiro – atliktā maksājuma procenti par 2019. gadu par daudzdzīvokļu māju renovācijas darbiem, kas veikti no 01.01.2014) par summu 63 230,00 eiro, izdarot naudas ieguldījumu sabiedrības pamatkapitālā no pašvaldības budžeta, saņemot pretī 63 230 kapitāla daļas (ar nominālvērtību 1,00 eiro).
- Neizmantot pirmpirkuma tiesības uz SIA "Zemgales 29" piederošajām trim kapitāla daļām par kopējo atsavināšanas cenu 435,00 eiro.
- Neizmantot pirmpirkuma tiesības uz nekustamo īpašumu "Plakanciema egles" Nr. A (Vaivados) un piekrist, ka T. C. iegūst šo zemi īpašumā.
- Neizmantot pirmpirkuma tiesības uz nekustamo īpašumu "Vasara" Nr. B (Viršos) un piekrist, ka I. S. iegūst šo zemi īpašumā.
- Neizmantot pirmpirkuma tiesības uz atsavināmo nekustamo īpašumu "Kūdras krautuve" (Stūnišos, Olaines pagastā, Olaines novadā), kadastra numurs 8080 001 0412.
- Atsavināt zemesgabalu "Lejas" Nr. C (Jāņupē), apstiprināt pirkuma maksu un noslēgt pirkuma līgumu ar zemes nomnieku.
- Atsavināt zemesgabalu "Dzelmes" Nr. D (Jāņupē), apstiprināt pirkuma maksu un noslēgt pirkuma līgumu ar zemes nomnieku.
- Atsavināt zemesgabalu "Zīles" Nr. E (Vaivados), apstiprināt pirkuma maksu un noslēgt pirkuma līgumu ar zemes nomnieku.
- Atsavināt publiskā izsolē pašvaldībai piederošo nekustamo īpašumu zemesgabalu:
 - dārkopības sabiedrībā (turpmāk – d/s) "Viksnas" Nr. 1820, Jāņupē, 0,0592 ha platībā (kadastra numurs 8080 021 0569);
 - d/s "Plakanciema egles" Nr. 86A, Vaivados, 0,0249 ha platībā (starpgabals) (kadastra numurs 8080 016 0136);
 - d/s "Sputņiks" Nr. 5, Dāvos, 0,0608 ha platībā (kadastra numurs 8080 017 0451);
 - Priežu ielā 29, Jaunolainē, 0,2792 ha platībā (kadastra numurs 8080 008 0319).
- Izsoļu noteikumi pieejami www.olaine.lv sadaļā "Pašvaldība" – "Izsoles".
- Uzdot Finanšu un grāmatvedības nodaļai izslēgt no pašvaldības bilances nekustamo īpašumu zemesgabalu d/s:
 - "Lībieši" Nr. F, Jāņupē, 0,0672 ha platībā;
 - "Ieviņa-99" Nr. J, Medemciemā, 0,0625 ha platībā;
 - "Mežsētu dārzs" Nr. M, Jāņupē, 0,0634 ha platībā;
 - "Druva" Nr. P/R, Jāņupē, 0,1158 ha platībā;
 - "Ostinieks" Nr. V, Stīpniekos, 0,0656 ha platībā;
 - "Jāņupe-2" Nr. E/W, Jāņupē, 0,0629 ha platībā;
 - "Vaivadi" Nr. Q, Vaivados, 0,0636 ha platībā.
- Izbeigt 2013. gada 2. maijā noslēgto nekustamā īpašuma (zemes) "Ceplīši", kadastra apzīmējums 8080 014 0029, 4,12 ha platībā nomas līgumu par zemesgabala "Ceplīši" 4,12 ha platībā iznomāšanu personai X.
- Mainīt nekustamā īpašuma lietošanas mērķi (turpmāk – NĪLM) nekustamā īpašuma:
 - Audriņu iela 8, Pārolaine, zemes vienībai ar kadastra apzīmējumu 8080 007 0134 0,2516 ha platībā no NĪLM koda 0600 "Neapgūta individuālo dzīvojamo māju apbūves zeme" 0,2516 ha platībai uz NĪLM kodu 0601 "Individuālo dzīvojamo māju apbūve" 0,2516 ha platībai;
 - "Lācīši", Jaunolaine, zemes vienībai ar kadastra apzīmējumu 8080 013 0082 1,7300 ha platībā no NĪLM koda 0101 "Zeme, uz kuras galvenā saimnieciskā darbība ir lauksaimniecība" 1,7300 ha platībai uz NĪLM kodu 0101 "Zeme, uz kuras galvenā saimnieciskā darbība ir lauksaimniecība" 1,5800 ha platībai un NĪLM kodu 0601 "Individuālo dzīvojamo māju apbūve" 0,1500 ha platībai;
 - Ganu iela 8, Jaunolaine, zemes vienībai ar kadastra apzīmējumu 8080 009 0089, 0,1503 ha platībā no NĪLM koda 0600 "Neapgūta individuālo dzīvojamo māju apbūves zeme" 0,1503 ha platībai uz NĪLM kodu 0601 "Individuālo dzīvojamo māju apbūve" 0,1503 ha platībai.
 - "Kārļi", Olaines pagasts, zemes vienībai ar kadastra apzīmējumu 8080 013 0028 4,2600 ha platībā no NĪLM koda 0101 "Zeme, uz kuras galvenā saimnieciskā darbība ir lauksaimniecība" 4,2600 ha platībai uz NĪLM kodu 0101 "Zeme, uz kuras galvenā saimnieciskā darbība ir lauksaimniecība" 4,11 ha platībai un NĪLM kodu 0601 "Individuālo dzīvojamo māju apbūve" 0,1500 ha platībai.
 - "Ķepaini", Olaines pagasts, zemes vienībai ar kadastra apzīmējumu 8080 013 0114 1,0630 ha platībā no NĪLM koda 0101 "Zeme, uz kuras galvenā saimnieciskā darbība ir lauksaimniecība" 1,0630 ha platībai uz NĪLM kodu 0101 "Zeme, uz kuras galvenā saimnieciskā darbība ir lauksaimniecība" 0,9130 ha platībai un NĪLM kodu 0601 "Individuālo dzīvojamo māju apbūve" 0,1500 ha platībai.
 - "Maružas", Blijas, Olaines pagasts, zemes vienībai ar kadastra apzīmējumu 8080 013 0090, 0,8300 ha platībā no NĪLM koda 0101 "Zeme, uz kuras galvenā saimnieciskā darbība ir lauksaimniecība" 0,8300 ha platībai uz NĪLM kodu 0101 "Zeme, uz kuras galvenā saimnieciskā darbība ir lauksaimniecība" 0,6800 ha platībai un NĪLM kodu 0601 "Individuālo dzīvojamo māju apbūve" 0,1500 ha platībai.
- Atļaut apvienot zemes vienību ar kadastra apzīmējumu X un zemes vienību ar kadastra apzīmējumu Y viena nekustamā īpašuma sastāvā ar vienu zemes vienību un kopējo, aptuveno platību 0,1268 ha. Noteikt nekustamā īpašuma lietošanas mērķi apvienotajai zemes vienībai – individuālo dzīvojamo māju apbūve, NĪLM kods 0601.
- Atļaut apvienot zemes vienību ar kadastra apzīmējumu N un zemes vienību ar kadastra apzīmējumu M viena nekustamā īpašuma sastāvā ar vienu zemes vienību un kopējo, aptuveno platību 0,1205 ha. Noteikt nekustamā īpašuma lietošanas mērķi apvienotajai zemes vienībai – individuālo dzīvojamo māju apbūve, NĪLM kods 0601.
- Pieņemt saistošos noteikumus Nr. SN15/2019 "Par grozījumiem Olaines novada domes saistošajos noteikumos Nr. SN1/2019 "Par Olaines novada pašvaldības budžetu 2019. gadam"".
- Noteikt pašvaldībai piekritoša dzīvokļa īpašumam Stacijas ielā 34-10, Olainē, dienesta dzīvokļa statusu. Nodot dzīvokļa īpašumu Stacijas ielā 34-10, Olainē, 38,70 kv. m platībā Olaines novada pašvaldības aģentūras "Olaines Sociālais dienests" rīcībā ar mērķi izīrēt iestādes darbiniekam uz darba attiecību laiku. Uzdot AS "Olaines ūdens un siltums" noslēgt dienesta dzīvokļa īres līgumu par Stacijas ielā 34-10 dienesta dzīvokļa lietošanu ar Olaines novada p/a "Olaines Sociālais dienests" darbinieku (uz darba attiecību laiku, bez tiesībām iegūt īpašumā), ievērojot likuma "Par dzīvojamo telpu īri" 26. panta prasības un Olaines novada domes 2014. gada 22. jūlija noteikumu "Dienesta dzīvokļu izīrēšanas kārtība un lietošanas noteikumi" 7. punktu.
- Lūgt Valsts kasei pārcelt piešķirtā kredīta izmaksu projekta "Infrastruktūras uzlabošana uzņēmējdarbības attīstībai Rūpnīcu ielā, Olaines novadā" realizācijai no 2019. gada uz 2020. gadu atbilstoši objekta faktiskajai būvdarbu izpildei līdz 2019. gada beigām.
- Lūgt Valsts kasei pārcelt piešķirtā kredīta izmaksu projekta "4.2.2.0/17/1/087 "Olaines novada Sociālā aprūpes centra ēkas energoefektivitātes paaugstināšana"" realizācijai no 2019. gada uz 2020. gadu atbilstoši objekta faktiskajai būvdarbu izpildei līdz 2019. gada beigām.
- Neizmantot pirmpirkuma tiesības uz nekustamo īpašumu "K" (Stūnišos) un piekrist, ka E. G. un S. P. iegūst šo zemi īpašumā.

Saistošie noteikumi

► Turpinājums no 10. lpp.

• Neizmantot pirmpirkuma tiesības uz atsavināmo nekustamo īpašumu "Kniedes" Jaunolainē, kadastra numurs 8080 008 0351.

• Noteikt parakstu vākšanas vietas Olaines novadā:
- Olaines Kultūras nams
Zeiferta ielā 11, Olainē;

- Jaunolaines Kultūras nams
Meža ielā 2, Jaunolainē.

Noteikt parakstu vākšanas darba laiku parakstu vākšanas laikā no 2020. gada 16. janvāra līdz 14. februārim:
pirmdienās plkst. 9.00–13.00;
otrdienās plkst. 15.00–19.00;
trešdienās plkst. 9.00–13.00;
ceturtdienās plkst. 15.00–19.00;
piektdienās plkst. 9.00–13.00;

sestdienās plkst. 15.00–19.00;
svētdienās plkst. 9.00–13.00.

• Atļaut Aleksandram Ananidzem savienot Olaines novada pašvaldības policijas inspektora amatu ar SIA "Eurocashi" un SIA "KDR Group" apsarga amatu.

• Atļaut Ģirtam Gabranovam savienot Olaines novada pašvaldības policijas inspektora amatu ar Ieslodzījuma vietu

pārvaldes uzrauga amatu.

• Neizmantot pirmpirkuma tiesības uz nekustamo īpašumu Niedru ielā C (Grēnēs) un piekrist, ka H. I. iegūst šo zemi īpašumā.

• Izbeigt lauku apvidus zemes nomas līgumu Nr. 564, lauku apvidus zemes nomas līgumu Nr. 619, lauku apvidus zemes nomas līgumu Nr. 404. ●

► Turpinājums no 9. lpp.

33. Pabalstu higiēnas precēm piešķir kalendārajā gadā:

33.1. līdz 115 *euro* trūcīgas un maznodrošinātas ģimenes, kurā ir darbaspējīgas personas, ilgstoši nestaigājošam un kopjamam vecuma pensijas saņēmējam vai ilgstoši nestaigājošai un kopjamai pilngadīgai personai ar invaliditāti;

33.2. līdz 145 *euro* trūcīgas vai maznodrošinātas ģimenes, kurā nav darbaspējīgu personu, ilgstoši nestaigājošam un kopjamam vecuma pensijas saņēmējam vai ilgstoši nestaigājošai un kopjamai pilngadīgai personai ar invaliditāti.

34. Pabalstu zobu protēzista pakalpojumiem piešķir līdz 80 *euro* kalendārajā gadā uz vienu personu trūcīgai vai maznodrošinātai ģimenei, kurā nav darbaspējīgu personu.

35. Pieprasot veselības pabalstu, persona papildus iesniedz izdevumu apliecinājumus (kases čeka, stingrās uzskaites kvīts vai faktūrrēķina kopija (uzrādot oriģinālu)), kurā norādīts personas vārds, uzvārds, personas kods, maksājuma mērķis, samaksas summa un samaksas datums), kas izsniegti kārtējā kalendārajā gadā un to kopsumma nav mazāka par 20 *euro*.

36. Sociālajam dienestam ir tiesības pieprasīt no personas ārstējošā ārsta izziņu par bezrecepšu medikamentu iegādes pamatotību.

37. Pieprasot saistošo noteikumu 33. punktā minēto pabalstu, persona papildus iesniedz ārstējošā ārsta izziņu par veselības stāvokli un nepieciešamību regulāri lietot higiēnas preces.

38. Izņēmuma gadījumos persona var izmantot pabalstu lielākā apmērā, ja ir saņemta rakstiska piekrišana no citām ģimenes pilngadīgajām personām, nepārsniedzot kopējo pabalsta apmēru ģimenei.

39. Piešķirto veselības pabalstu pēc vienošanās ar personu izmaksā skaidrā naudā vai pārskaita uz personas kredītiestādes kontu mēneša laikā pēc lēmuma pieņemšanas.

VIII. Pabalsts ēdināšanas izmaksu segšanai vispārējās izglītības iestādē

40. Pabalstu piešķir trūcīgas vai maznodrošinātas ģimenes bērnam par faktiski apmeklēto dienu skaitu, ja attiecīgajā vispārējās izglītības iestādē netiek nodrošināta bezmaksas ēdināšana:

40.1. Olaines novada pašvaldības administratīvajā teritorijā esošajās vispārējās izglītības iestādēs atbilstoši Olaines novada domes apstiprinātajam ēdināšanas izmaksām;

40.2. citā pašvaldībā esošajās vispārējās izglītības iestādēs apmērā, kas nepārsniedz Olaines novada domes apstiprinātās ēdināšanas izmaksas Olaines novada pašvaldības administratīvajā teritorijā esošajās vispārējās izglītības iestādēs.

41. Ja vispārējā izglītības iestāde atrodas Olaines novada pašvaldības administratīvajā teritorijā, pabalstu pārskaita pakalpojuma sniedzējam saskaņā ar savstarpēji noslēgtiem sadarbības līgumiem par bērnu ēdināšanu mēneša laikā no pakalpojuma sniedzēja rēķina saņemšanas.

42. Ja vispārējā izglītības iestāde atrodas

citā pašvaldības administratīvajā teritorijā, pabalstu, pamatojoties uz ēdināšanas izdevumu apliecinājumiem dokumentiem, pārskaita uz pabalsta pieprasītāja kredītiestādes kontu mēneša laikā no izdevumu apliecināšanas dokumenta saņemšanas.

IX. Pabalsts bērna apģērba iegādei

43. Pabalstu 75 *euro* vienu reizi kalendārajā gadā piešķir trūcīgai vai maznodrošinātai ģimenei par katru bērnu, sākot no 1. klases, ja bērns mācās dienas apmācības izglītības iestādē.

44. Pabalstu pārskaita uz personas, kura pieprasījusi pabalstu, kredītiestādes kontu mēneša laikā pēc lēmuma pieņemšanas.

X. Pabalsts sociālās atstumtības riskam pakļautās personas ēdināšanai

45. Ēdināšanas pabalstu 0,90 *euro* piešķir trūcīgas vai maznodrošinātas ģimenes, kurā nav darbaspējīgu personu, vienai personai vienai ēdienreizei, ja objektīvu apstākļu dēļ ģimenei (personai) nav iespējas vai ir ierobežota iespēja nodrošināt pietiekamu uzturu.

46. Pabalstu pārskaita pakalpojuma sniedzējam vienu reizi mēnesī līdz mēneša pēdējai darba dienai par faktiskajām ēdienreizēm iepriekšējā mēnesī.

XI. Pabalsts krīzes situācijā

47. Krīzes situācijā, kurā ģimene (persona) katastrofas vai citu no ģimenes (personas) gribas neatkarīgu apstākļu dēļ pati saviem spēkiem nespēj nodrošināt savas pamatvajadzības un tai ir nepieciešama psihosociāla vai materiāla palīdzība, piešķir vienreizēju pabalstu:

47.1. līdz 100 *euro* ar Sociālā dienesta

lēmumu desmit darba dienu laikā pēc iesnieguma, kas saņemts ne vēlāk kā triju mēnešu laikā no krīzes situācijas rašanās dienas, un krīzes situācijas faktu apliecināšanu dokumentu saņemšanas un sociālās (izņemot ienākumu) situācijas novērtējuma;

47.2. virs 100 *euro* ar Olaines novada domes lēmumu, pamatojoties uz atbilstošu institūciju izsniegtiem apliecinājumiem dokumentiem par neparedzēto apstākļu radītiem zaudējumiem gadījumos, ja nepienākas cits valsts noteiktais pabalsts.

48. Lai saņemtu pabalstu krīzes situācijā, persona iesniedz iesniegumu un krīzes situāciju pamatojošus dokumentus (piemēram, izziņu, aktu, protokolu) triju mēnešu laikā, skaitot no mēneša, kurā radusies krīzes situācija. Ja ģimene (persona) objektīvu iemeslu dēļ triju mēnešu laikā nav varējusi vērsties pēc palīdzības, persona iesniedz Sociālajā dienestā dokumentu, kas to apliecina.

XII. Noslēguma jautājumi

49. Sociālā dienesta pieņemto lēmumu var apstrīdēt Olaines novada domē.

50. Olaines novada domes lēmumu var pārsūdzēt Administratīvā rajona tiesā Administratīvā procesa likumā noteiktajā kārtībā.

51. Ar šo noteikumu spēkā stāšanos zaudē spēku Olaines novada domes 2017. gada 22. novembra saistošie noteikumi Nr. SN14/2017 "Par ģimenes vai atsevišķi dzīvojošas personas atzīšanu par trūcīgu vai maznodrošinātu un sociālajiem pabalstiem Olaines novadā". ●

Saskaņā ar Centrālās vēlēšanu komisijas paziņojumu no 16. janvāra līdz 14. februārim notiek parakstu vākšana



Saskaņā ar Centrālās vēlēšanu komisijas paziņojumu no 16. janvāra līdz 14. februārim notiek parakstu vākšana tautas nobalsošanai par Valsts prezidenta apturētajiem likumiem "Grozījumi Republikas pilsētas domes un novada domes vēlēšanu likumā" un "Grozījums likumā "Par pašvaldībām"". Svarīgi atzīmēt, ka, parakstoties par tautas nobalsošanu apturētajiem

likumiem, vēlētajs nevēlas šādu grozījumu pieņemšanu, bet visi, kuri neaizies parakstīties par tautas nobalsošanu apturētajiem likumiem, atbalstīs minētos grozījumus. **Parakstu vākšanas vietu darba laiki no 16. janvāra līdz 14. februārim:**
pirmdienās plkst. 9.00–13.00;
otrdienās plkst. 15.00–19.00;
trešdienās plkst. 9.00–13.00;

ceturtdienās plkst. 15.00–19.00;
piektdienās plkst. 9.00–13.00;
sestdienās plkst. 15.00–19.00;
svētdienās plkst. 9.00–13.00.

Olaines novadā ir noteiktas divas parakstu vākšanas vietas:

- Olaines Kultūras nams
Zeiferta ielā 11, Olainē;
- Jaunolaines Kultūras nams
Meža ielā 2, Jaunolainē.

Tiesības piedalīties parakstu vākšanā ir visiem balsstiesīgajiem Latvijas pilsoņiem, kuri parakstīšanās brīdī ir sasnieguši vismaz 18 gadu vecumu.

Lai piedalītos parakstu vākšanā, vēlētajam nepieciešams derīgs personu apliecinājošs dokuments (Latvijas pilsoņa pase vai personas apliecība). ●

Pasākumi Olaines novadā februārī

KAD	KAS	KUR
KULTŪRA (sīkāka informācija – www.olaineskultura.lv)		
15.02. plkst. 13.00	Biedrības "Pīlādzis" 15 gadu jubilejas pasākums (ieeja ar ielūgumiem)	Jaunolaines Kultūras namā
19.02. plkst. 19.00	Viestura Kairiša filma "Pilsēta pie upes" ("Pijsāta pi upis") (biļetes cena 3 eiro; iepriekšpārdošanā no 10. februāra Olaines Kultūras centra administrācijā darba dienās plkst. 9.00–18.00)	Olaines Kultūras namā
22.02.	Pilsētas dzimšanas dienas pasākumi visas dienas garumā	Olaines Kultūras namā, Olaines Mežaparka estrādē
26.02. plkst. 18.30	Valmieras kinostudija, izrāde bērniem "Supervaronis Kapteinis Apakšbiksis" (biļetes cena 2 eiro; iepriekšpārdošanā no 5. februāra Jaunolaines Kultūras nama administrācijā darba dienās plkst. 12.00–21.00)	Jaunolaines Kultūras namā
SPORTS (sīkāka informācija – www.olainessports.lv)		
Skatīt spēļu grafiku www.olainessports.lv	Olaines novada atklātais amatieru hokeja čempionāts "Olaines Sporta centra kauss 2020"	Olaines slidotavā
1., 5., 8., 15., 23.02.	Futbola turnīrs "Olaine Winter Cup 2020"	Olaines stadionā
01.02.	Olaines novada ziemas turnīrs zolē, 5. kārtā	Olaines Sporta namā
08.02.	Fitnesa un veselības diena	Olaines peldbaseinā un Olaines 2. vidusskolā
08.02.–09.02.	Latvijas meiteņu telpu futbola čempionāts 2020	Jaunolaines Sporta namā
09.02.	Olaines Ātrā šaha turnīrs	Olaines Sporta namā
12.02.	Olaines Sporta centra atklātās sacensības vieglatlētikā "Ziemas kauss 2020" telpās U10 un U12 grupās	Olaines Sporta namā
15.02.–16.02.	Olaines novada badmintonu turnīrs pieaugušajiem "Dzērvenīte 2020"	Jaunolaines Sporta namā
20.02.	Olaines izglītības iestāžu sporta spēles šorttrekā (1.–12. klase)	Olaines slidotavā
21.02.	Ledus disko	Olaines slidotavā
22.02.	Ziemas sporta diena	Olaines Mežaparkā
22.02.	Latvijas meiteņu telpu futbola čempionāts 2020	Olaines Sporta namā
23.02.	Bērnu hokeja diena	Olaines slidotavā
29.02.	Olaines novada čempionāts galda tenisā 2019/2020, 5. kārtā	Olaines Sporta namā
29.02.	Latvijas meiteņu telpu futbola čempionāts 2020	Jaunolaines Sporta namā
OJC "Popkorns" (sīkāka informācija – olainesjauniesiem.lv)		
20.02. plkst. 18.00	OJC "Popkorns" dzimšanas dienas ballīte	OJC "Popkorns"
Olaines Vēstures un mākslas muzejs (sīkāka informācija – olainesmuzejs.lv)		
	Ekskursijas pa Olaines Vēstures un mākslas muzeja ekspozīcijām gida vadībā (iepriekšēja pieteikšanās, zvanot pa tālr. 20172030)	Olaines Vēstures un mākslas muzejā
Līdz 15.02.	Elīnas Genītes personalizstāde "Zvērigās naktis"	Olaines Vēstures un mākslas muzejā
08.02. plkst. 12.00	Sveču darbnīca Olaines Vēstures un mākslas muzejā sadarbībā ar "Ooo! Sajūtu darbnīcu" (iepriekšēja pieteikšanās "Ooo! Sajūtu darbnīcā"; dalībnieku skaits ierobežots, dalības maksa 1 eiro)	Olaines Vēstures un mākslas muzejā
19.02.–14.03.	Jeļenas Kažokas personalizstāde "Ļauj sev mirdzēt" (tikšanās ar mākslinieci 7. martā plkst. 12.00)	Olaines Vēstures un mākslas muzejā
22.02. plkst. 15.00	Lekcija "Olaines pilsētas vēsture" Olaines pilsētas dzimšanas dienas ietvaros	Olaines Vēstures un mākslas muzejā
Pasākumu plānā iespējamas izmaiņas, tāpēc aicinām sekot līdzī informācijas stendos un www.olaine.lv izvietotajām pasākumu afišām!		



Olaines pirmsskolas izglītības iestāžu remontdarbu laiki vasarā

Sakarā ar 2020. gada vasarā plānotajiem remontdarbiem Olaines pirmsskolas izglītības iestādes būs slēgtas bērnu apmeklējumiem šādos laika posmos: **no 25. jūnija līdz 22. jūlijam būs slēgtas OPII "Zīle" un OSPII "Ābelīte"; no 23. jūlija līdz 19. augustam būs slēgtas OPII "Dzērvenīte" un OPII "Magonīte".**

Strādājošo pirmsskolas izglītības iestāžu administrācijām ir tiesības pieņemt nestrādājošo Olaines pirmsskolas izglītības iestāžu bērnus uz brīvajām vietām konkrētā laika posmā. Aicinām bērnu vecākus sekot līdzī informācijai pirmsskolas izglītības iestādēs un pieteikt bērnu uz brīvajām vietām iestādes darbības laikā.



Sirsniņi sveicam janvārī dzimušos novada jubilārus!

Priecājieties, jo prieks nes gaismu mūsu dzīvē un kad dzīvē ir daudz gaismas, tumsa atkāpjas...



Dzimsarakstu nodaļā decembrī noslēgtas 6 laulības. Dimanta kāzu jubileju atzīmēja viens pāris.

Lai veselība, miers un mīlestība ieskauj!



2019. gada decembrī piedzimuši 8 puisīši un 7 meitenītes.

Lai rāmi mājās ienāk miers...



2019. gada decembrī mūžībā aizgājuši (uzvārds, vārds, dzimšanas datums)

Martinovs Vladimirs – 21.05.1963.
Koroza Raīsa – 28.05.1935.
Lapshyn Uladzimir – 01.08.1952.
Kozlovskā Viktorija – 01.05.1927.
Cīrulis Alfrēds – 28.07.1933.
Rastopčins Jefims – 21.10.1939.
Maslova Faina – 25.10.1930.
Meņšikova Gaļina – 29.01.1941.
Kupše Baiba – 30.04.1940.
Bobņevs Genādijs – 08.01.1955.
Čerņišova Aina – 28.04.1966.
Žiško Valentīna – 14.08.1926.
Gorbačova Tamāra – 17.02.1931.
Smirnova Oktjabrina – 14.10.1935.
Popkova Janina Jule – 18.08.1942.
Orlovskis Aleksandrs – 13.11.1955.
Aņikins Vladimirs – 16.09.1983.
Stulova Valentīna – 25.12.1925.
Gailīte Zofija – 27.04.1932.
Skripačeva Monika – 12.09.1936.
Arbuzovs Aleksandrs – 14.09.1952.
Vinogradovs Ivans – 21.01.1941.
Jefimovs Boriss – 04.11.1941.

Izsakām līdzjūtību piederīgajiem.

Informācija sagatavota saskaņā ar Pilsonības un migrācijas lietu pārvaldes Rīgas 1. nodaļas 2019. gada 18. janvārī sniegtajiem datiem.