

Olaines domes vēstis

● 2. lpp.

Plānotie darbi
2021. gadā

● 3. lpp.

22. marts – Pasaules
ūdens diena

● 4. lpp.

Lielā talka un
 citas vides ziņas



**Piedalies Olaines
novada attīstības
plānošanā!
Aizpildi anketu!**

Priecīgas Lieldienas!



Aicinām pieteikties vasaras nometņu projektu konkursam

Olaines novada pašvaldības rīkotajā bērnu un jauniešu vasaras nometņu projektu konkursā var piedalīties Olaines novada izglītības, kultūras un sporta iestādes, pašvaldības institūcijas, sabiedriskās organizācijas un juridiskās personas, lai pretendētu uz finansiālu atbalstu bērnu un jauniešu vasaras nometņu organizēšanai. Konkursa mērķis ir veicināt bērnu un jauniešu saturīgu, lietderīgu brīvā laika pavadīšanu vasaras brīvlaikā, popularizēt veselīgu dzīvesveidu, jaunu zi-

nāšanu un prasmju apguvi, individuālo radošās un sociālās pašizpaušmes. Ņemot vērā šībrīža epidemioloģisko situāciju valstī, ceram, ka vasaras nometnes skolēniem varēs notikt, kā plānots. Vairāk par konkursu ir iespēja uzzināt Olaines novada tīmekļvietnē www.olaine.lv.

Konsultācijas par projekta pieteikuma sagatavošanu sniedz pašvaldības izglītības speciāliste Agnese Miļā, e-pasta adrese agnese.mila@olaine.lv, tālrunis 67146038, 20008311. ●

Vairāk nekā 1600 vecāku jau saņēmuši Olaines novada pašvaldības vienreizējo pabalstu mācību procesa atbalstam 50 eiro apmērā

Atgādinām, ka Olaines novada pašvaldība izmaksā vecākiem vienreizēju pabalstu mācību procesa atbalstam 50 eiro apmērā par katru bērnu, kurš mācās vispārējās izglītības iestādē.

Lai mazinātu Covid-19 infekcijas izplatības radīto negatīvo ietekmi un spriedzi ģimenēs ar bērniem, kuri mācās vispārējās pamata vai vispārējās vidējās izglītības iestādēs, Olaines novada pašvaldība radusi iespēju novada iedzīvotājiem saņemt papildu atbalstu Covid-19 krīzes laikā, piešķirot vienreizēju pabalstu mācību procesa atbalstam par katru izglītojamo. Ģimenēm, kurās ir izglītojami, radušies papildu izdevumi un slodze, lai spētu nodrošināt attālināto mācīšanos, tāpēc pabalsta mērķis ir palīdzēt izglītojamajiem attālināto mācību procesā (piemēram, palīdzēt iegādāties tehnisko nodrošinājumu – austiņas,

mikrofonu, kameru u. c. –, pieslēgt jaudīgāku internetu, ja tas konkrētajā vietā ir iespējams, utt.). 2021. gada 24. februārī Olaines novada domes sēdē pieņemts lēmums ārkārtējās situācijas laikā **piešķirt vienreizēju pabalstu mācību procesa atbalstam 50 eiro apmērā** vienam no vecākiem par katru bērnu ģimenē, **ja izglītojamais uz 2021. gada 1. janvāri ir deklarēts Olaines novada administratīvajā teritorijā** un mācās vispārējās pamata vai vispārējās vidējās izglītības iestādē (1.–12. klasē), un ir vecumā līdz 20 gadiem. Vēršam uzmanību, ka pabalsts tiek izmaksāts gan par tiem izglītojamajiem, kuri ir deklarēti Olaines novadā un mācās Olaines novada skolās, gan par tiem izglītojamajiem, kuri ir deklarēti Olaines novadā, bet mācās vispārējās izglītības iestādēs ārpus Olaines novada administratīvās teritorijas. Šis

lēmums attiecas arī uz Olaines novadā deklarētajiem bērniem, kuri apmeklē speciālās izglītības iestādes.

Lai saņemtu šo pabalstu likumiskajam pārstāvim **jāiesniedz iesniegums Olaines Sociālajam dienestam līdz 2021. gada 30. aprīlim.**

Parakstīta iesnieguma iesniegšanas veidi:

- nosūtīt uz e-pasta adresi diana.traskovska@soc.olaine.lv;
- atstāt pastkastītē pie Sociālā dienesta ieejas durvīm Zemgales ielā 33, Olainē;
- nosūtīt pa pastu uz adresi: Olaines Sociālajam dienestam, Zemgales iela 33, Olaine, Olaines nov., LV-2114;
- iesniegt personīgi Sociālā dienesta klientu apkalpošanas centros Olainē, Jaunolainē, Gaismās.

Pabalsts tiks pārskaitīts izglītojamā likumiskajam



pārstāvim, kurš pieprasījis vienreizēju pabalstu attālināto mācību procesa atbalstam, uz iesniegumā norādīto kredītiestādes kontu 10 darba dienu laikā pēc iesnieguma saņemšanas.

Informācija zināšanai

Saskaņā ar Valsts izglītības informācijas sistēmas datiem uz 2021. gada 22. februāri Olaines novada administratīvajā teritorijā ir deklarēti 2346 bērni, jaunieši, kuri mācās vispārējās pamata vai vispārējās vidējās

izglītības iestādēs (tai skaitā neklātienē), no kuriem 1649 mācās Olaines novada iestādēs, bet 697 – citu pilsētu, novadu iestādēs. Ņemot vērā šos datus, pašvaldības budžetā vienreizēja pabalsta mācību procesa atbalstam izmaksai ir paredzēti 115 000 eiro.

Lēmums par vienreizēju pabalstu attālināto mācību procesa atbalstam vispārējo izglītības iestāžu izglītojamajiem ārkārtējā situācijā stājas spēkā ar 2021. gada 1. martu. ●

Vakcinācija, novada attīstība

Olaines novada pašvaldība ierosina vienotu vakcinācijas punktu izveidi Olaines novadā

Olaines novada pašvaldība nosūtījusi Veselības ministrijas Vakcinācijas projekta birojam lūgumu izveidot vienotu vakcinācijas punktu pret Covid-19 Olaines novadā, atkārtoti paužot gatavību no savas puses sniegt atbalstu, nodrošinot ar telpām un transportu, kas varētu nogādāt iedzīvotājus no attāļajām novada apdzīvotajām vietām. Pēc pašvaldības ieskatiem, vienoti vakcinācijas punkti varētu būt divi – Jaunolainē un Olainē – objektos ar atbilstošām telpām, kurās tiktu nodrošināta distancēšanās un apmeklētāju plūsmas vienā virzienā:

- Jaunolaines Sporta namā (Meža iela 2b, Jaunolaine);
 - Olaines Sporta namā (Zemgales iela 33A, Olaine).
- Šobrīd Olaines novadā tikai puse no 10 ģimenes ārstiem nodrošina vakcināciju pret Covid-19. Olaines novada pašvaldība uzskata, ka, lai veicinātu vakcinēšanos, nepieciešams sniegt atbalstu, radot atbilstošus priekšnosacījumus ikvienam iedzīvotājam, bet it īpaši senioriem. Ceram, ka Olaines novada pašvaldības lūgums tiks sadzirdēts, gaidām Vakcinācijas projekta biroja lēmumu. Atbildes uz biežāk uzdotajiem

jautājumiem par vakcināciju un vakcinām var rast Slimību profilakses un kontroles centra (SPKC) tīmekļa vietnes sadaļā par Covid-19 vakcinām un vakcinācijas procesu: www.spkc.gov.lv/lv/vakcinas-pret-covid-19.

Aicinām ikvienu izmantot šo vietni kā uzticamu avotu, kurā smelties oficiālo un aktuālo informāciju par vakcinām pret Covid-19!

Vakcināciju pret Covid-19

Olainē nodrošina:

- **SIA "Alsmēd"** – Zemgales iela 45A, Olaine, tālr. 27856009;

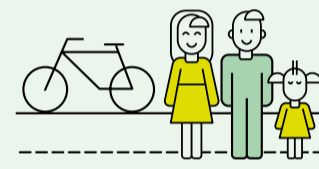
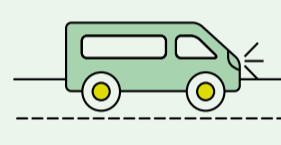
- **Vineta Jaunķīķe** – ģimenes ārsta prakse, Zemgales iela 45A, Olaine, tālr. 67966543;
- **SIA "Laromed"** – Zemgales iela 45A, Olaine, tālr. 24206006;
- **Sanita Dzene** – ģimenes ārsta prakse, Zemgales ielā 29, Olaine, tālr. 67966757;
- **Astra Miķelsone** – ģimenes ārsta un arodveselības un arodslimību ārsta prakse, Zeiferta iela 12, Olaine, tālr. 67963888. ●

Vakcinācijas kabinetu karte www.vmnvd.gov.lv.

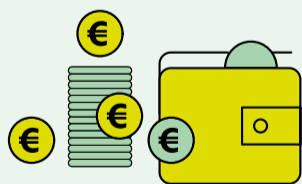
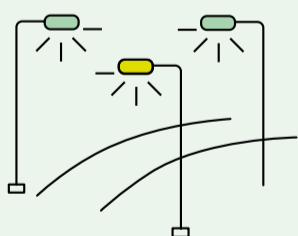
Ieskats 2021. gadā plānotajos darbos Olaines novadā



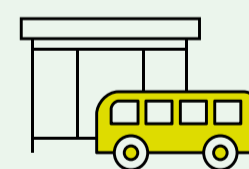
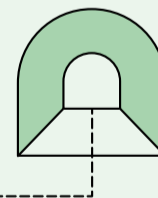
- Pašvaldības pirmsskolas izglītības iestādes izveide Veselības ielā 7, Olainē (1. kārtā).
- Sociālā dienesta pakalpojumu centra (ietvers dienas centru un rehabilitācijas centru) ēkas būvniecība Zeiferta ielā 6B, Olainē.
- Multifunkcionālā kompleksa (Olaines bibliotēka, Olaines bibliotēkas Bērnu literatūras nodaļa, Olaines Mūzikas un mākslas skola, Pieaugušo izglītības centrs) projektēšana Jelgavas ielā 23, Olainē.
- Lai sniegtu iespēju biznesa iesācējiem, jaunajiem un pieredzējušajiem uzņēmējiem strādāt, tikties, dalīties pieredzē vienkopus, tiks izveidotas kopstrādes telpas Veselības ielā 7, Olainē.
- Pirmā pasaules kara vēstures izziņas maršruta būvniecības 3. kārtā – tiks turpināta laipa un izbūvēta artilērijas baterijas novietne.
- Betona skeitparka būvniecība Olainē blakus Olaines velotrasei.



- Pievedceļa izbūve gar Olaines pilsētas notekudeņu attīrīšanas iekārtām (no Dalbes ielas līdz ceļam Uzvaras Līdums–Ziemeļu mala).
- Divkārsā virsmas apstrāde ceļam Rīgas apvedceļš–Virši (turpinājums).
- Asfaltbetona seguma izbūve Jaunolaines ciema individuālās apbūves teritorijas (tā saucamās Lubaušu apkaimes) ielām.
- Gājēju un velosipēdistu ceļa gar V12 Jāņupē būvniecības pabeigšana.
- Gājēju un velosipēdistu ceļa posma Grēnes–Tīreļa iela (Olaine) projektēšana un būvniecības uzsākšana.
- Gājēju un velosipēdistu ceļa Pēternieki–autoceļš A8 projektēšana.
- Gājēju un velosipēdistu ceļa Baložu stacija–Bērzpils ciemats 0,630 km (gar V13) projektēšana.
- Gājēju un velosipēdistu ceļa Rīgas ielā (Rīgas iela 10–Rūpnīcu iela), Olainē, projektēšana.
- Medemciema gājēju un velosipēdistu ceļa šobrīd iztrūkstoša posma projektēšana, ceļš atradīsies DKS "Komutators" teritorijā.



- Apgaismojuma izbūve:
 - gājēju un velosipēdistu ceļam Olaine–Uzvaras Līdums Olaines novadā;
 - gājēju un velosipēdistu ceļam gar V12 Jāņupē;
 - gājēju ceļam, kurš ved uz Mežezaru Jaunolainē;
 - posmā no dzīvojamās mājas "Sudrabiņi" Pēterniekos līdz A8 pieturai;
 - Olaines Mežaparkā (2. kārtā).
- Lai aktīvāk iesaistītu sabiedrību lēmumu pieņemšanā Olaines novada teritorijas attīstības jautājumos, šogad iedzīvotājiem līdzdalības budžeta ietvaros ir iespēja ierosināt veicamos darbus un balsot par labākajām izvirzītajām iniciatīvām. Kopumā līdzdalības budžetā ir paredzēti 100 000 eiro, lai īstenotu ar iedzīvotāju balsu vairākumu atbalstītas iedzīvotāju idejas.



- Gājēju pārejas būvniecība pār dzelzceļu Rīga–Jelgava pie Jaunolaines naftas bāzes.
- Gājēju pārejas projektēšana un būvniecība pār dzelzceļu Rīga–Jelgava uz Akācijas ielu (Pārolainē).
- Medemciema divlīmeņu pārvada (krustojums ar A8 un pašvaldības ceļu) tehniski ekonomiskā pamatojuma izstrāde un projektēšana.
- Gājēju tuneļa projektēšana zem A8 ar pieejām un autobusu pieturvietām vietā, ko tautā sauc par mazo Medemciemu (14,2. km).
- Sabiedriskā transporta pieturvieta paplašināšana Zemgales ielā pretī Olaines 1. vidusskolai un nojumes uzstādīšana.
- Gājēju ietves Medemciemā no autobusa pieturas līdz VEF Baloži 686 izbūve un autobusa pieturas atjaunošana.

Aktuāli novadā

Ziņas īsumā

Iestājoties pavasarim, mēs katrs savu dzīvokli, māju, pagalmu, dārzu, laukus un apkārtni ieraugām pavasara spožajā saulītē un varam novērtēt ziemas nodarījumu un saplānot darāmos darbus, lai atjaunotu, sakārtotu un iztīrītu. Pilsētā un novadā ir līdzīgi.

Pašvaldības pārstāvji sadarbībā ar AS "Olaines ūdens un siltums" darbiniekiem apseko un apzina aizvadītās ziemas biežā sniega nodarījumu ielām, ceļiem, rotaļu un atpūtas laukumiem, kapsētām, pieturvietām, apstādījumiem un daudziem citiem objektiem.

- Protams, ne tikai ziema darījusi savu, bet arī mēs paši, cilvēki. Suņu īpašniekiem īpašs atgādinājums savākt aiz saviem mīluļiem. Olaines novada teritorijā ir uzstādītas 20 urnas suņu ekskrementiem. Cienām cits citu un nebojājam dienu!
- Atsevišķās iebrauktuvēs un ceļmalās pēc ziemas pavērs

vienreizlietojamo kafijas krūzišu un PET pudeļu kalni, ko izmetuši autovadītāji. Atkritumu apsaimniekotāja – AS "Olaines ūdens un siltums" – darbinieki šīs vietas apseko un atkritumus aizvāc.

- Agrie teritorijas sakopšanas darbi jau notikuši Pārolainē (pie dzelzceļa sliedēm), kur likvidēti vecie dārzi. Koki, krūmi, siltumnīcas, dārza mājas, tā visa vairs nav, un, braucot ar vilcienu, paveras sakopts, acij tīkams skats.
- Notiek satiksmei bīstamo bedrišu likvidēšana, tiek atjaunotas arī ceļa nomales, bet grants ceļi vēl ir pārmitrināti un to greiderēšana iespējama, tikai ceļiem apžūstot. Līdz ko laikapstākļi ļaus, pašvaldība uzsāks pašvaldības grantēto ceļu greiderēšanu.
- Pavasaros pēc lieliem sniegiem vienmēr aktuāla ir laba meliorācijas sistēma, kas novada liekos ūdeņus.

Šogad jau ir iztīrīts meliorācijas grāvis no Stūnīšiem līdz viaduktam (Rīgas apvedceļš), rūpnieciskajā zonā uz Puplas upi un Pārolainē gar dzelzceļu,



kas ir maģistrālais novadgrāvis lietusūdenim Olaines pilsētā.

- Tuvākajā laikā tiks uzsākta ietvju atjaunošana Jelgavas

ielā 30, Olainē, Meža ielā 7, Jaunolainē, bet Stacijas ielā 22, Zemgales ielā 27 un Zeiferta ielā 1, Olainē, paplašinās automašīnu stāvlaukumu un atjaunos ietvju segumu.

- Uzsākta pievedceļa izbūve gar Olaines pilsētas notekūdeņu attīrīšanas iekārtām (no Dalbes ielas līdz ceļam Uzvaras Līdums–Ziemeļu mala).
- Pilsētā un pagasta teritorijā aktīvi norit bērnu rotaļu laukumu un atpūtas vietu tehniskās apsekošanas, pēc kurām notiks rotaļu un atpūtas iekārtu remontdarbi, kā arī bīstamo un novecojušo iekārtu demontāža. Tāpat plānota apzīmēto, sasmērēto rotaļu iekārtu tīrīšanas darbi, ko veic, izmantojot speciālus līdzekļus sabojāto iekārtu atjaunošanai.
- Jau tuvākajā laikā pilsētas apstādījumos tiks organizēti liepu vainagu veidošanas darbi, kā arī pilsēta un novads tiks rotāts Lieldienu noskaņās! ●

22. marts – Pasauls ūdens diena

Vispārīga informācija

Latvija ir viena no ūdens resursiem bagātākajām Eiropas Savienības valstīm – upes, ezeri, purvi, pazemes ūdeņi. Joprojām aktuāls ir jautājums par šo resursu kvalitatīvu, ekonomisku un atbildīgu izmantošanu un aizsardzību (Vides politikas pamatnostādnes 2014.–2020. gadam). Ūdens resursu kvalitāti ietekmē gan globāli, gan lokāli procesi. Viens no globāla procesa piemēriem ir klimata pārmaiņu ietekme. Šī procesa rezultātā nokrišņu periodi mijas ar sausuma periodiem, siltas ziemas var mīties ar netipiski aukstām utt. Ietekme uz ūdeņiem vērojama kā ūdens līmeņa pazemināšanās, ūdenstilpju aizaugšana vai arī gluži otrādi – plūdu riski, izskalojumi, zemes nogrūvumi utt. Ikvienā no šiem gadījumiem pastāv ūdeņu piesārņojuma riska pieaugums. Neatkarīgi no klimata pārmaiņām visos laikos pastāv cilvēka darbības radīts risks ūdeņu kvalitātei – kā sadzīves nepieciešamības un paradumi, tā arī rūpniecības radīts piesārņojums. Līdz ar to ikviena cilvēka spēkos ir izvērtēt savus paradumus, censties tos mainīt, lai tādējādi saudzīgāk attiektos

gan pret ūdeņiem, gan vidi kopumā un savu veselību un lab-sajūtu.

Olaines dzeramā ūdens apgāde

Attīstoties Olaines pilsētai, pieaugot iedzīvotāju skaitam, ienākot rūpniecības uzņēmumiem, liela loma bija ūdens resursu pieejamībai. Sākotnēji pilsētas pamatvajadzību nodrošināšanai ar dzeramo ūdeni līdz pagājušā gadsimta 90. gadu beigām pamatā tika izmantots Misa ūdens. Tā sagatavošana atbilstoši dzeramā ūdens kvalitātes prasībām notika ūdens sagatavošanas stacijā Rīgas ielā. Ar koagulantu palīdzību tika izsēdinātas, nogulsnētas ūdens piemaisījumu bioloģiskas izcelsmes daļiņas. Tādas, kas ūdenim piešķir brūno, Latvijas virszemes ūdeņiem raksturīgo nokrāsu. Tālāk tika veikta ūdens apstrāde ar hloru (hlorēšana). Tās mērķis bija novērst iespējamu mikroorganismu un patogēnu klātbūtni dzeramajā ūdenī. Diemžēl hlorā piegādā ūdeni tā arī palika, un daudzi Olaines iedzīvotāji to atceras vēl šodien. 20. gadsimta 50. gados tika uzsākta pazemes ūdeņu iegulu izpēte, tomēr ar

reālu ūdens ieguvu no dziļurbumiem tā nenoslēdzās.

Tikai ap 2000. gadu pamazām Misa ūdens izmantošana dzeramā ūdens apgādē tika aizstāta ar pazemes ūdeņiem. Iepriekšējos gados veiktās ģeoloģiskās izpētes apliecināja, ka Olainei ir pieejami bagātīgi pazemes ūdens resursi. To iegulu ir aptuveni 200 metru dziļumā Gaujas



ūdens horizontā. Ūdens iegulu ir labi pasargāta ar dolomīta un māla slāņiem no iespējama virszemes piesārņojuma. Tomēr šiem ūdeņiem raksturīgs augsts dzelzs saturs un augsta mineralizācijas pakāpe – tajos esošo sāļu saturs, jo īpaši sulfātu. Kaut nekaitīgi cilvēku veselībai tas tomēr rada ūdenim ne visai pati-

kamu garšu, kā arī būtiski ietekmē sadzīves tehnikas stāvokli un izskatu – sāļu ātra izgulsnēšanās uz sildvirsmām, balto virsu iekrāsojums (rūsa).

Lai veiktu dziļurbumu ūdens apstrādi un tā kvalitātes uzlabošanu, 2009. gadā noslēdzās ar Eiropas Savienības līdzfinansējumu īstenots ūdensapgādes projekts. Tā rezultātā tika uz-

ir noslēgta, ūdens patērētājam tiek piegādāts tīrs, kvalitatīvs un lietošanai uzturā gatavs. Ūdens kvalitāti kontrolē ar ikdienas un periodiskām analizēm, tostarp akreditētā laboratorijā. Analīzes tiek ņemtas gan ūdens sagatavošanas stacijā, gan arī noteiktos un Veselības inspekcijas apstiprinātos objektos Olaines pilsētā. Maksimāla patēriņa (ūdens cirkulācija) diennakts laikā ūdens uzturā lietojams bez papildu apstrādes. Dienakti patērētājs – ražošanas uzņēmumi, Olaines pilsēta, Pārolaine un Grēnes – patērē vidēji ap 2500 kubikmetru sagatavota ūdens. Ūdensapgādi nodrošina AS "Olaines ūdens un siltums". **Dzeramā ūdens kvalitāte Olainē ir ļoti augstā līmenī, pateicoties izveidotajai ūdensapgādes sistēmai un darbinieku pieliktajam pūlēm.** Krāna ūdens lietošana uzturā bez termiskas apstrādes ir droša. Iedzīvotāji var ietaupīt līdzekļus par gāzi vai elektrību ūdens uzturēšanai vai arī fasēta ūdens iegādi, ja māsaimniecībā tiek nodrošināta centralizēta ūdensapgāde. ●

būvēta ūdens sagatavošanas stacija Jelgavas ielā 5. Ūdens sagatavošanā tiek izmantota dziļurbumu ūdens atdzelžošanas, samazinot ūdenī esošo dzelzs saturu, kā arī osmozes procesi, lai ūdenī samazinātu augsto sulfātu saturu. Tā kā ūdensapgādes sistēma "dziļurbums–ūdens sagatavošanas stacija–patērētājs"

Daina Ozola,
vides pārvaldības speciāliste

Par tīrāku vidi novadā!

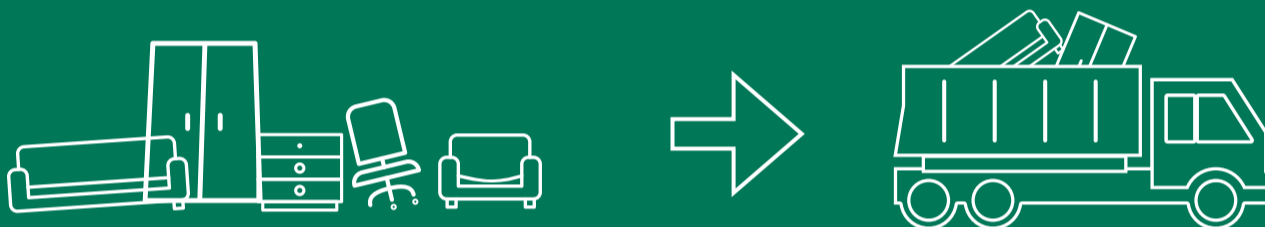


Aprīlis, kā ierasts, ir lielais pavasara tīrīšanas jeb spodrības mēnesis, kas savu kulmināciju Latvijā sasniedz Lielās talkas laikā. Arī Olaines novada pašvaldība aicina pašvaldības struktūrvienības, novada iedzīvotājus, komersantus un iestādes piedalīties pavasara sakopšanas darbos: nomazgāt logus un vitrīnas, nozāgēt vecos kokus, sakārtot žogus un apstādījuma vietas, pārliecināties, vai karogi un reklāmas pēc ziemas nav bojāti vai jānomaina. Visas šīs mazās lietas veido vidi, kurā dzīvojam, mūsu novadu. Nodosim sadzīves atkritumus tiem paredzētajās vietās, nevis "pa kluso" izgāzīsim mežos!

Šogad visas Latvijas pašvaldības atbalsta Lielo talku, kas notiks jau **24. aprīlī**. Tāpat kā pērn, arī šogad jāņem vērā visi drošības priekšnosacījumi, kas būs aktuāli Lielās talkas laikā, taču Olaines novada pašvaldība aicina visus, kuri vēlas un var talkot aprīļa pēdējā sestdienā, vienoties Latvijas sakopšanā un labiekārtošanā. Aicinām oficiāli **pieteikt savas talkas vietas tīmekļvietnē www.talkas.lv** un norādīt atbildīgo personu par talkas organizēšanu, kam būs iespējams saņemt maisus un vienoties ar pašvaldību par savākto atkritumu aizvešanu.

Ņemot vērā iedzīvotāju interesi Ziemassvētku laikā dekorēt apdzīvoto vietu sabiedriskos laukumus ar svētku eglīti, pašvaldība šogad dāvinās dekoratīvas svētku eglītes podos un tām piemērotu stādīšanas augsni. Talkotāji aicināti iestādīt eglīti publiskā, piemērotā vietā ciematā vai dārzkopības sabiedrības teritorijā, laistīt un rūpēties par to, lai jau šāgada nogalē pašiem būtu iespēja radīt svētku noskaņu. Eglītes ir ierobežotā skaitā, tādēļ aicinām pārrunāt savās biedrībās, vai šogad eglīte būtu nepieciešama, un darīt to zināmu pašvaldībai līdz 15. aprīlim – e-pasta adrese posts@olaine.lv. ●

Lielgabarīta atkritumu izvešanas akcija no 12. līdz 17. aprīlim (ieskaitot)



Lai piedalītos akcijā un bez maksas nodotu lielgabarīta atkritumus:

1

Tev ir jābūt iedzīvotājam kādā no šīm Olaines novada apdzīvotajām vietām:

Dāvi, Gaismas, Galiņi, Grēnes, Ielejas, Jāņupe, Lubauši, Medemciems, Pārolaine, Pēternieki, Rājumi, Stīpnieki, Stūnīši, Uzvaras Līdums, Vaivadi, Virši.

2

Līdz 2021. gada 7. aprīlim (ieskaitot) jāiesniedz pieteikums lielgabarīta atkritumu izvešanai:

- elektroniski, rakstot uz e-pasta adresi atkritumi@ous.lv,
- **pa tālruni 67964163.**

3

Izvešanas dienā lielgabarīta atkritumi jāizvieto pie savas adreses sadzīves atkritumu konteinerā plkst. 8.00.

Lūgums atkritumus novietot tā, lai tiem varētu piekļūt ar speciālo transportu.

Lielgabarīta atkritumi ir liela izmēra sadzīves atkritumi, kurus izmēra dēļ nevar ievietot atkritumu konteinerā, piem., nolietots skapītis, gulta, krēsls, matracis, citas mēbeles un to daļas u. tml.

Pie lielgabarīta atkritumiem nav pieskaitāmi



Keramikas izstrādājumu atkritumi (nolietotā sanitārija u. c.).



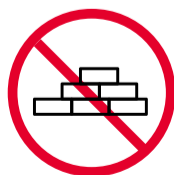
Logu rāmji ar stiklu u. c.



Lapas, zari, dārza atkritumi.



Azbestu saturoši jumta apdares materiāli, kas tiek klasificēti kā bīstami un videi kaitīgi atkritumi.



Remonta laikā radušies būvniecības atkritumi un celtniecības materiālu pārpalikumi (ķieģeļi, flīzes, rīģipsis, krāsas, šķīdinātāji, šo vielu piesārņots iepakojums u. c.).



Visa veida un izmēra autoriepas.



Elektriskās un elektroniskās iekārtas – ledusskapji, veļas un trauku mazgājamās mašīnas, putekļu sūcēji, kafijas automāti, datori, televizori, mobilie tālruni un citas iekārtas.

Atkritumi, kas nav lielgabarīta atkritumi, akcijas laikā netiks savākti!

Akciju organizē AS "Olaines ūdens un siltums" un Olaines novada pašvaldība. Lielgabarīta atkritumu izvešanas akcijas izmaksas pilnībā tiks segtas no Olaines novada pašvaldības budžeta.

Par tīrāku vidi novadā!

Par bioloģiski noārdāmo atkritumu šķirošanu

Daudziem Olaines novada iedzīvotājiem par labu paradumu izveidojusies sadzīves atkritumu šķirošana – plastmasa, stikls, papīrs tiek izmests tiem paredzētajos konteineros. Kaut arī šo atkritumu veidu šķirošanas rezultāts uzrāda, ka joprojām ir nepieciešams uzlabot šķirošanas kvalitāti, klāt nāks vēl viens atsevišķi atdalāmo atkritumu veids – bioloģiski noārdāmie atkritumi.

No šā gada spēkā stājusies prasība Pierīgas reģionā nodrošināt arī bioloģiski noārdāmo atkritumu atsevišķu savākšanu. Tas nozīmē, ka iedzīvotājiem jābūt iespējai šo sadzīves atkritumu veidu izmest attiecīgā konteinerā. Bioloģiski noārdāmie atkritumi ir sadzīves atkritumu veids, piemēram, **pārtikas atliekas, tējas un kafijas biezumi, augļu un dārzeņu atlikumi, biopolimēru iepakojums, arī slapji papīra atkritumi**. Šie atkritumi ir bioloģiski noārdāmi un kompostējami vai arī savācami atsevišķā konteinerā. Kompostēšanai un atsevišķai savākšanai konteinerā nederīgi ir piena produktu un gaļas izstrādājumu pārpalikumi. Tie sadalīšanās procesā veicina baktēriju vairošanos un rada nepatīkamu smaku.

Atkritumu apsaimniekošanu Olaines novadā veic AS "Olaines ūdens un siltums". Uzņēmums ir uzsācis sagatavošanās priekšdarbus un informē, ka **bioloģiski noārdāmo atkritumu nodošanai, sākot ar 2021. gada 1. aprīli, būs izvietoti speciāli konteineri visos slēgtajos laukumos Jaunolainē un Gaismās (Stūnišos)**. Daudzdzīvokļu māju iedzīvotājiem būs pieejami **pieci laukumi Jaunolainē un divi Gaismās**.

Olainē, pabeidzot atkritumu laukumu pārbūvi par slēgta tipa laukumiem, arī pakāpeniski tiks ieviesta šāda sistēma.

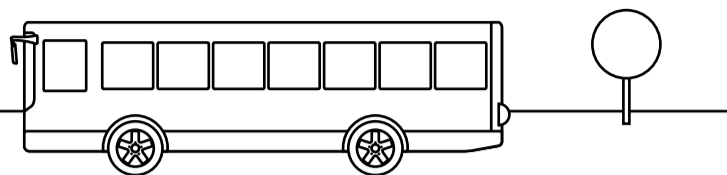
Orientējoši termiņi, ņemot vērā esošo laukumu pārbūves nepieciešamību, varētu būt 2021. gada un 2022. gada sākums.

Bioloģiski noārdāmo atkritumu izvešanas biežums ir jautājums, kas šobrīd vēl ir izskatīšanas stadijā. Būtiski ir secināt, kā veidosies konteineru piepildījums. Tomēr izvešana nenotiks retāk, kā to nosaka tiesību aktu regulējums, – ne retāk kā reizi 72 stundās vasaras periodā un ne retāk kā vienu reizi 168 stundās ziemas periodā.

AS "Olaines ūdens un siltums" ir informējusi, ka tiks noteikts tarifs bioloģiski noārdāmo atkritumu apsaimniekošanai. Tarifs par pareizi sašķirotiem bioloģiski noārdāmajiem atkritumiem noteikti būs zemāks nekā par parastiem sadzīves atkritumiem. Jautājums šobrīd ir apspriešanas un saskaņošanas stadijā. AS "Olaines ūdens un siltums" īpaši uzsvēr: **lai bioloģiski noārdāmo atkritumu savākšana būtu lētāka nekā sadzīves atkritumu nodošana poligonā, konteinerā ir jāievieto TIKAI atbilstoši atkritumi!** Ir zināms, ka pat mazākās kļūdas izmestajos atkritumos (plastikāta maisi, tetrapakas, baterijas utt.) sabojās kopējo atkritumu masu un tā poligonā tiks pieņemta par ievērojami augstāku samaksu kā nederīga bioloģiski noārdāmo atkritumu klasei. Iedzīvotāji tiek aicināti to ņemt vērā!

Privātmāju īpašniekiem attiecībā uz bioloģiski noārdāmo atkritumu apsaimniekošanu ir iespēja šo atkritumu veidu novietot savā saimniecībā jau iepriekš izveidotā komposta sagatavošanas vietā. ●

AS OLAINES
ŪDENS UN SILTUMS



Autobuss uz Sila kapiem un Pēternieku kapiem sāks kursēt aprīlī

Olaines novada pašvaldība vienojās ar pasažieru pārvadātāju par sezonālo pārvadājumu uz Olaines novada kapiem ātrāku uzsākšanu, līdz ar to autobuss jau aprīlī sestdienās un svētdienās sāks kursēt uz Sila kapiem un Pēternieku kapiem (jeb Bērzkalni kapsētu). Tas nozīmē, ka autobuss uz Sila kapiem un Pēternieku kapiem kursēs 3., 4., 10., 11., 17., 18., 24., 25. aprīlī.

Ņemot vērā valstī noteiktos ierobežojumus sabiedriskajā transportā, šajā maršrutā paredzēts liels autobuss (iepriekš bija autobuss ar mazāku sēdvietu skaitu). Vēršam uzmanību, ka **aprīlī pārvadājumus apmaksās pašvaldība, līdz ar to biļetes netiks izsniegtas. Savukārt no 1. maija līdz 30. septembrim autobuss kursēs pēc iepriekš noteiktā grafika un par braucienu būs jāmaksā.**

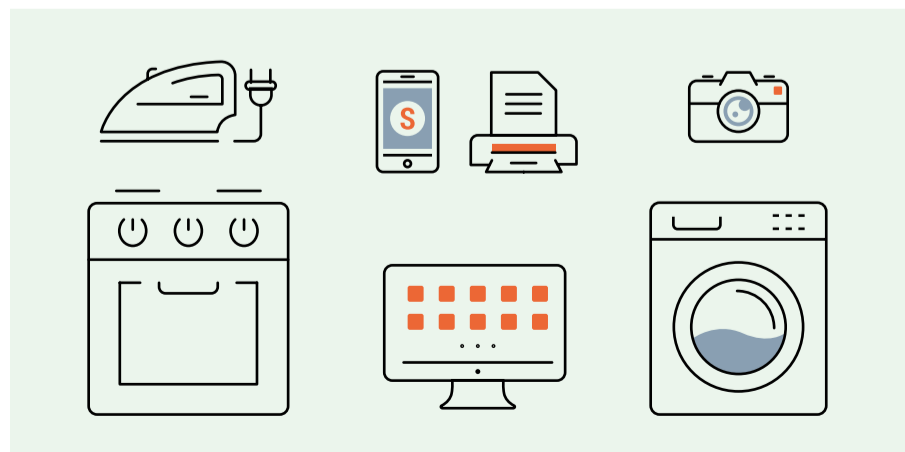
Autobusa kustības saraksts maršrutā "Olaine–Sila kapi–Pēternieku kapi–Jaunolaine"

Kursē sestdienās				
Olaine (Parka iela)	Olaine (Pašvaldība)	Jaunolaine (Meža iela)	Sila kapi	
09.00	09.01	09.12	09.27	
Sila kapi	Jaunolaine (Meža iela)	Olaine (Parka iela)	Olaine (Pašvaldība)	Pēternieku kapi
11.30	11.45	11.57	11.58	12.12
Pēternieku kapi	Olaine (Parka iela)	Olaine (Pašvaldība)	Jaunolaine (Meža iela)	
13.45	14.00	14.01	14.12	

Kursē svētdienās				
Jaunolaine (Meža iela)	Olaine (Parka iela)	Olaine (Pašvaldība)	Pēternieku kapi	
09.15	09.27	09.28	09.42	
Pēternieku kapi	Olaine (Parka iela)	Olaine (Pašvaldība)	Jaunolaine (Meža iela)	Sila kapi
11.15	11.30	11.31	11.42	11.57
Sila kapi	Jaunolaine (Meža iela)	Olaine (Pašvaldība)	Olaine (Parka iela)	
14.00	14.15	14.26	14.27	

Nolietotās elektrotehnikas savākšanas akcija Olaines novadā

14. aprīlī Olainē un tās apkārtnē notiks nolietotās elektrotehnikas savākšanas akcija. Nolietotās elektropreces (mobilos telefonus, datorus, akumulatorus, rūterus, dekoderus, antenas, vadus, kabelus, printerus, faksus, kopētājus, TV, saldētavas, ledusskapjus, veļasmašīnas, boilerus, plīti, zāles pļāvējus, sildītājus, sīko sadzīves tehniku, arī metālu, metāllūžņus, ugunsdzēsamos aparātus utt.) atbilstoši likumā noteiktajai kārtībai var **bez maksas** utilizēt uzņēmumā "Elektropunkts". Utilizējamās lietas



izvedam ar savu transportu no jebkuras vietas Latvijā, kā arī noformējam un izsniedzam nepieciešamo dokumentāciju juridiskām personām.

Gaidām pieteikumus no olainiešiem **līdz 12. aprīlim** (ieskaitot). Lai pieteiktos, zvaniet pa tālruni 27255555. Nododamajai tehnikai savākšanas brīdī jāatrodas pirmā stāva līmenī. Kopā mēs veidojam zaļāku pasauli! ●



Pašvaldības domes sēdē pieņemtie lēmumi īsumā (februāris)

Ar visiem domes sēdēs pieņemtajiem lēmumiem var iepazīties tīmekļvietnes www.olaine.lv sadaļā "Pašvaldība" – "Dokumenti" – "Domes lēmumi" vai klātienē pašvaldībā.

- Piešķirt vienreizēju pabalstu mācību procesa atbalstam 50 eiro apmērā vienam no vecākiem ģimenē par katru bērnu, kurš uz 01.01.2021. ir deklarēts Olaines novada administratīvajā teritorijā, ir vecumā līdz 20 gadiem un mācās vispārējās pamata vai vispārējās vidējās izglītības iestādē (1.–12. klasē). Uzdot Olaines novada pašvaldības aģentūrai "Olaines Sociālais dienests" izmaksāt vienreizējo pabalstu izglītojamo likumiskajam pārstāvim, pārskaitot to personai, kura pieprasījusi pabalstu, uz kredītiestādes kontu 10 darba dienu laikā pēc iesnieguma saņemšanas. Likumiskajam pārstāvim iesniegums vienreizēja pabalsta piešķiršanai jāiesniedz līdz 2021. gada 30. aprīlim. Lēmums stājas spēkā ar 2021. gada 1. martu.
- Apstiprināt grozījumus Olaines novada attīstības programmā 2014.–2020. gadam. Publicēt grozījumus Olaines novada attīstības programmā 2014.–2020. gadam pašvaldības tīmekļa vietnē www.olaine.lv.
- Izdarīt grozījumu 2001. gada 20. marta pārvaldīšanas un apsaimniekošanas līguma Nr. 24 2. daļas punktā, aizstājot ciparus un vārdu "20 (divdesmit)" ar cipariem un vārdu "30 (trīsdesmit)". Uzdot Olaines novada pašvaldības izpilddirektoram noslēgt vienošanos pie 2001. gada 20. marta pārvaldīšanas un apsaimniekošanas līguma Nr. 24 ar SIA "Zemgales 29".
- Neizmantojot pirkuma tiesības uz atsavināmo nekustamo īpašumu Celtnieku ielā 1, Olainē, ar kadastra numuru 8009 007 3303 par 2021. gada 2. februāra pirkuma līgumā uzrādīto pirkuma maksu 210 000 eiro, ar zemes lietošanas mērķi pēc Olaines pilsētas teritorijas plānojuma – rūpnieciskās apbūves zeme. Lēmums stājas spēkā ar tā pieņemšanas dienu, un atteikums izmantot pirkuma tiesības nav pārsūdzams.
- Piekrist atsavināt par brīvu cenu zemesgabalu d/s "Rītausma" Nr. 52, Medemciemā, 0,0760 ha platībā (kadastra numurs 8080 002 0643) zemes nomniecei I. K.
- Piekrist atsavināt par brīvu cenu zemesgabalu d/s "Ežupe" Nr. 41, Jāņupē, 0,0617 ha platībā (kadastra numurs 8080 020 0306) zemes nomniecei N. T.
- Piekrist atsavināt par brīvu cenu zemesgabalu d/s "Vizbulī-2" Nr. 3718, Jāņupē, 0,0655 ha platībā (kadastra numurs 8080 021 0666; adrese Vizbule 113, Jāņupe, Olaines pagasts, Olaines novads) zemes nomniecei T. L.
- Piekrist atsavināt par brīvu cenu zemesgabalu d/s "Jaunība" Nr. 30, Stīpniekos, 0,0627 ha platībā (kadastra numurs 8080 018 0177) zemes nomniecei V. G.
- Iznomāt V. B. zemesgabalu d/s "Aurora" Nr. 98, Viršos, ar kadastra apzīmējumu 8080 006 0145 0,0900 ha platībā valdījumā esošo ēku (būvju) – dārza mājas ar kadastra apzīmējumu 8080 006 0145 001 un palīgēkas ar kadastra apzīmējumu 8080 006 0145 002 (šķūnis) – uzturēšanai un apsaimniekošanai uz laiku līdz 2031. gada 28. februārim. Noteikt zemesgabala nomas maksu gadā 1,5% apmērā no zemesgabala kadastrālās vērtības. Piemērot iznomātā zemesgabala ar kadastra apzīmējumu 8080 006 0145 nomas maksai koeficientu 1,5 uz laiku, līdz ēku (būvju) lietotājs V. B. ēkas (būves) ierakstīs zemesgrāmatā. Noteikt: ja līdz 2021. gada 31. jūlijam pašvaldībā nav iesniegta mantojuma apliecība, šis lēmums zaudē spēku.
- Slēgt pirkuma līgumu par dzīvokļa īpašuma Zemgales ielā 12-14, Olainē, sastāvoša no dzīvokļa īpašuma 37,27 kv. m platībā un pie dzīvokļa īpašuma piederošajām kopīpašuma domājamajām daļām no daudzdzīvokļu mājas un zemesgabala 3727/400008, atsavināšanu dzīvokļa īrnieci J. N.
- Atļaut atsavināt dzīvokli Zemgales ielā 12-39, Olainē, sastāvošu no dzīvokļa īpašuma 26,90 kv. m platībā un pie dzīvokļa īpašuma piederošajām kopīpašuma domājamajām daļām no daudzdzīvokļu mājas un zemesgabala 2690/400008, īrniekam V. K. Uzdot Īpašuma un juridiskajai nodaļai: pasūtīt un saņemt sertificēta vērtētāja dzīvokļa novērtējumu; iesniegt Finanšu komitejā lēmuma projektu par dzīvokļa pirkuma līguma slēgšanu.
- Atļaut atsavināt dzīvokli Stacijas ielā 18-48, Olainē, sastāvošu no dzīvokļa īpašuma 26,25 kv. m platībā un pie dzīvokļa īpašuma piederošajām kopīpašuma domājamajām daļām no daudzdzīvokļu mājas un zemesgabala 2690/400008, īrniekam T. K. Uzdot Īpašuma un juridiskajai nodaļai: pasūtīt un saņemt sertificēta vērtētāja dzīvokļa novērtējumu; iesniegt Finanšu komitejā lēmuma projektu par dzīvokļa pirkuma līguma slēgšanu.
- Uzdot Finanšu un grāmatvedības nodaļai izslēgt no Olaines novada pašvaldības bilances (ar uzskaitē iekļauto bilances vērtību) nekustamo īpašumu – zemesgabalu:
 - d/s "Zīles" Nr. 212, Vaivados, 0,0603 ha platībā (kadastra numurs 8080 016 0445);
 - d/s "Vaivadi" Nr. 165, Vaivados, 0,0581 ha platībā (kadastra numurs 8080 016 0555);
- d/s "Ostinieks" Nr. 88, Stīpniekos, 0,0597 ha platībā (kadastra numurs 8080 019 0241);
- "Zemītes" Apšukalnos, Olaines pagastā, 0,1550 ha platībā (kadastra numurs 8080 009 0035);
- d/s "Stars" Nr. 62, Dāvos, 0,0623 ha platībā (kadastra numurs 8080 017 0347).
- Atļaut apvienot zemes vienības ar kadastra apzīmējumiem 8080 002 0047 un 8080 002 1426 viena nekustamā īpašuma sastāvā ar zemes vienību un kopējo, aptuveno platību 0,0977 ha. Piešķirt vienotu adresi apvienotajai zemes vienībai un ar to funkcionāli saistītajām ēkām VEF-Baloži 179, Medemciemā, Olaines pag., Olaines nov., LV-2127, mainot iepriekš noteiktās adreses pierakstu. Noteikt nekustamā īpašuma lietošanas mērķi apvienotajai zemes vienībai – individuālo dzīvojamo māju apbūve (NĪLM kods 0601).
- Nodot publiskai apspriešanai un atzinumu saņemšanai detālplānojuma projektu nekustamajos īpašumos "Volāni" (kadastra Nr. 8080 011 0182) un "Gremzdes" (kadastra Nr. 8080 011 0151), nosakot publiskās apspriešanas termiņu trīs nedēļas, un publiskā apspriešana uzsākama pēc divām nedēļām pēc ārkārtas situācijas atcelšanas. Lēmumu piecu darba dienu laikā pēc tā spēkā stāšanās un detālplānojuma projekta materiālus publicēt Teritorijas attīstības plānošanas informācijas sistēmā un pašvaldības mājas lapā www.olaine.lv sadaļā "Pašvaldība" – "Detālplānojumi" un "Pašvaldība" – "Publiskā apspriešana". Uzdot detālplānojuma izstrādātājam SIA "OpusPlan":
 - sagatavot publicējamo paziņojumu par detālplānojuma publisko apspriešanu;
 - pēc ārkārtas situācijas atcelšanas to nekustamo īpašumu īpašniekiem (tiesiskajiem valdītājiem), kuru īpašumā (valdījumā) esošie nekustamie īpašumi robežojas ar detālplānojuma teritoriju, nosūtīt paziņojumu par detālplānojuma publisko apspriešanu, norādot konkrētus publiskās apspriešanas sākuma un beigu datumus un publiskās apspriešanas sanāksmes datumu un laiku;
 - nosūtāmos paziņojumus, publiskās apspriešanas sākuma un beigu datumus un publiskās apspriešanas sanāksmes datumu un laiku saskaņot ar Olaines novada pašvaldības būvvaldes speciālisti teritorijas plānojuma un zemes ierīcības jautājumos Santu Beļku;
 - detālplānojuma projekta publiskās apspriešanas sanākumi klātienē organizēt Olaines novada pašvaldībā, 224. kabinetā (2. stāva zālē), Zemgales ielā 33, Olainē, Olaines novadā.
- Apstiprināt zemes ierīcības projektu nekustamā īpašuma "Īves" Grēnēs, Olaines pag., Olaines nov. (kadastra numurs 8080 003 0406; adrese Upenieku iela 17, Grēnes, Olaines pag., Olaines nov.), zemes vienībai ar kadastra apzīmējumu 8080 003 0406. Noteikt nekustamā īpašuma lietošanas mērķus, apgrūtinājumus, adresāciju. Īstenot zemes ierīcības projektu četru gadu laikā.
- Apstiprināt zemes ierīcības projektu nekustamajiem īpašumiem Stūniši Nr. 411/447/448/449, Stūniši, Olaines pagasts, Olaines novads (kadastra numurs 8080 001 0394), zemes vienībai ar kadastra apzīmējumu 8080 001 0394, Stūniši Nr. 410 (kadastra numurs 8080 001 0374) zemes vienībai ar kadastra apzīmējumu 8080 001 0374, Stūniši Nr. 413 (kadastra numurs 8080 001 0377) zemes vienībai ar kadastra apzīmējumu 8080 001 0377 un Viršu iela 23 (kadastra numurs 8080 001 0439) zemes vienībai ar kadastra apzīmējumu 8080 001 0439. Noteikt nekustamā īpašuma lietošanas mērķus, apgrūtinājumus, adresāciju. Īstenot zemes ierīcības projektu četru gadu laikā.
- Apstiprināt zemes ierīcības projektu nekustamā īpašuma Bērzsils 18, Stūniši, Olaines pag., Olaines nov. (kadastra numurs 8080 004 0001), zemes vienībai ar kadastra apzīmējumu 8080 004 0291. Noteikt nekustamā īpašuma lietošanas mērķus, apgrūtinājumus, adresāciju. Īstenot zemes ierīcības projektu četru gadu laikā.
- Apstiprināt zemes ierīcības projektu nekustamā īpašuma "Daces" (kadastra Nr. 8080 008 0012) zemes vienībai ar kadastra apzīmējumu 8080 008 0012 un nekustamā īpašuma "Kniedes" (kadastra Nr. 8080 008 0351) zemes vienībai ar kadastra apzīmējumu 8080 008 0351. Noteikt nekustamā īpašuma lietošanas mērķus, apgrūtinājumus, adresāciju. Īstenot zemes ierīcības projektu četru gadu laikā.
- Piešķirt J ģimenei vienreizēju materiālo palīdzību 500 eiro sakarā ar dimanta kāzu jubileju. Uzdot Olaines novada Dzimtsarakstu nodaļai organizēt J ģimenes sveikšanu dimanta kāzu jubilejā.
- Piešķirt A. Z. īres tiesības Zemgales ielā 31-X (istaba), Olainē, uz sešiem mēnešiem. Uzdot SIA "Zemgales 29" noslēgt īres līgumu ar A. Z. par istabu Zemgales ielā 31-X, Olainē.
- Ierādīt vietu E. K. sociālajā istabā Zemgales ielā 31-Y, Olainē, uz sešiem mēnešiem. Uzdot SIA "Zemgales 29" noslēgt sociālās istabas Zemgales ielā

Pašvaldības informācija

► Turpinājums no 6. lpp.

31-Y, Olainē, īres līgumu ar E. K. uz sešiem mēnešiem. Uzdot Olaines novada pašvaldības aģentūrai "Olaines Sociālais dienests" apmaksāt sešus mēnešus 100% no īres maksas un 100% no maksas par siltumu E. K. par sociālās istabas Zemgales ielā 31-Y, Olainē, lietošanu no sociālās palīdzības pabalstiem paredzētajiem līdzekļiem.

- Ierādīt vietu P. A. sociālajā istabā Zemgales ielā 31-B, Olainē, uz sešiem mēnešiem. Uzdot SIA "Zemgales 29" noslēgt sociālās istabas Zemgales ielā 31-B, Olainē, īres līgumu ar P. A. uz sešiem mēnešiem. Uzdot Olaines novada pašvaldības aģentūrai "Olaines Sociālais dienests" apmaksāt sešus mēnešus 100% no īres maksas un 100% no maksas par siltumu P. A. par sociālās istabas Zemgales ielā 31-B, Olainē, lietošanu no sociālās palīdzības pabalstiem paredzētajiem līdzekļiem.

- Noteikt dzīvoklim "Birznieki 1"-A Jaunolainē (divas istabas, kopējā platība 40,40 m², dzīvojamā platība 25,90 m²) sociālā dzīvokļa statusu. Uzdot SIA "Zeiferti" un I. B. viena mēneša laikā no šī lēmuma pieņemšanas dienas:
 - izbeigt 2015. gada 29. oktobra dzīvojamo telpu īres līgumu;
 - noslēgt sociālā dzīvokļa "Birznieki 1"-A

Jaunolainē īres līgumu uz pieciem gadiem, iekļaujot līgumā nosacījumu, ka, līguma termiņam izbeidzoties, īrniekam ir tiesības prasīt līguma pagarināšanu, ja īrniekam līguma darbības laikā nav bijuši līguma pārkāpumi.

Uzdot pašvaldības aģentūrai "Olaines Sociālais dienests" apmaksāt par sociālo dzīvokli "Birznieki 1"-A Jaunolainē:

- 100% no īres maksas (tai skaitā uzkrājumus remontdarbiem, sadzīves atkritumu izvešanu);
- 50% par mājas kopīpašuma komunālās elektroenerģijas patēriņu;
- sniegt materiālo atbalstu uzkrātā īres un komunālo maksājumu parāda apmaksai 1383,41 eiro.

Uzdot I. B. ievērot sociālā dzīvokļa īres līguma noteikumus un savlaicīgi veikt ikmēneša īres un komunālo maksājumus un SIA "Zeiferti" iesniegtajā saistību rakstā garantētos, terminētos ikmēneša maksājumus.

Uzdot SIA "Zeiferti":

- izskatīt iespēju par atbrīvošanu no kavējuma naudas samaksas;
- veikt ikmēneša kontroli par dzīvojamo telpu "Birznieki 1"-A Jaunolainē ikmēneša maksājumu veikšanu un saistību rakstā garantēto terminēto apmaksu trīs mēnešu nesamaksāšanas gadījumā, rakstiski brīdināt īrnieci un iesniegt prasību tiesā par īrnieka un no tās atkarīgo personu izlikšanu. ●

Saistošie noteikumi Nr. SN4/2021

Grozījumi Olaines novada domes saistošajos noteikumos Nr. SN13/2019 "Par materiālās palīdzības pabalstiem Olaines novadā"

2021. gada 24. februārī

Apstiprināti ar Olaines novada domes 2021. gada 24. februāra sēdes lēmumu (3. prot., 16.3. p.). Stājas spēkā no 2021. gada 23. marta.

Izdoti saskaņā ar likuma "Par pašvaldībām" 43. panta trešo daļu

Izdarīt Olaines novada domes saistošajos noteikumos Nr. SN13/2019 "Par materiālās palīdzības pabalstiem Olaines novadā" šādus grozījumus:

- svītrot 2. punktā teikuma daļu "neizvērtējot ģimenes (personas) ienākumus";
- papildināt 3.3. apakšpunktā un IV nodaļas nosaukumā aiz vārda "Zelta" ar vārdiem "un Dimanta";
- aizstāt 3.5. apakšpunktā un VI nodaļas nosaukumā vārdu "bērnām" ar vārdu "personai";
- svītrot 3.7. apakšpunktu;
- aizstāt 4. punktā skaitļus un vārdus "38. un 42. punktu" ar skaitļiem un vārdiem "37.2. apakšpunktu, 39. un 43. punktu.";
- izteikt 5. punkta otro teikumu šādā redakcijā: "Šo noteikumu 3.1., 3.10., 3.12., 3.13., 3.14. apakšpunktā un 25. punktā noteiktos pabalstus var pieprasīt Sociālajā dienestā ne vēlāk kā sešu mēnešu laikā no dienas, kad personai bija radušās tiesības saņemt attiecīgu pabalstu.";
- izteikt 18. punktu šādā redakcijā: "18. Pabalstu 200 euro Zelta kāzu jubilejā piešķir par laulībā nodzīvotiem 50 gadiem un pabalstu 500 euro Dimanta kāzu jubilejā piešķir par laulībā nodzīvotiem 60 gadiem, ja laulāto dzīvesvieta ir deklarēta Olaines novadā vismaz divpadsmit mēnešus.";
- izteikt 20. punktu šādā redakcijā: "20. Transporta pabalstu līdz 40 euro kalendārajā gadā piešķir personai, ja tai nav piešķirts valsts pabalsts transporta izdevumu kompensēšanai un tā ir persona, kura sasniegusi 75 gadu vecumu un tā nesaņem transporta pabalstu kā trūcīgas vai maznodrošinātas māsaimniecības pilngadīga persona ar invaliditāti vai kā trūcīgas vai maznodrošinātas māsaimniecības persona, kura ir vecuma pensijas saņēmēja.";
- izteikt 24. punktu šādā redakcijā: "24. Pabalstu ārstniecības, rehabilitācijas, medicīnas preču un medikamentu

izdevumiem līdz 250 euro kalendārajā gadā, pamatojoties uz kārtējā gadā izsniegtiem izdevumu apliecināšiem dokumentiem, piešķir:

- ģimenei par bērnu ar invaliditāti;
- pilngadīgai personai ar invaliditāti no bērnības, kurai noteiktas medicīniskas indikācijas īpašas kopšanas nepieciešamībai sakarā ar smagiem funkcionāliem traucējumiem un tā dzīvo ģimenē.";

10. svītrot 31. punkta pirmajā teikumā vārdus "dienas apmācības";

11. svītrot VIII nodaļu "Pabalsts bērnam nometnē";

12. izteikt 37. punktu šādā redakcijā: "37. Ēdināšanas pabalstu 0,90 euro piešķir vienai personai vienai ēdienreizei vienu reizi dienā, ja objektīvu apstākļu dēļ personai nav iespējas vai ir ierobežota iespēja nodrošināt pietiekamu uzturu, personai nevar piešķirt trūcīgas vai maznodrošinātas māsaimniecības statusu un ja ir spēkā kāds no tālākminētajiem nosacījumiem: 37.1. persona ir atsevišķi dzīvojošs vecuma vai invaliditātes pensijas saņēmējs, un personas vidējie ienākumi mēnesī par pēdējiem trim mēnešiem nepārsniedz trūcīgas māsaimniecības ienākumu sliekšni vienai personai; 37.2. persona ir darbaspējīga persona bez noteiktas dzīvesvietas un dzīvo Olaines novada teritorijā, un personas vidējie ienākumi mēnesī par pēdējiem trim mēnešiem nepārsniedz garantētā minimālā ienākuma sliekšni vienai personai.";

13. izteikt 39. punktu šādā redakcijā: "39. Pabalstu līdz 50 euro kalendārajā gadā piešķir personai, kurai nevar noteikt trūcīgas māsaimniecības statusu un kuras ienākumi nepārsniedz garantētā minimālā ienākuma sliekšni vienai personai. Pabalstu piešķir arī personai, kurai uz iesnieguma reģistrēšanas dienu nav deklarēta dzīvesvieta, bet pēdējā deklarētā dzīvesvieta ir Olaines novadā.";

14. aizstāt 47. un 48. punktā skaitli "500" ar skaitli "600";

15. svītrot 48. punktā vārdus "mirušu trūcīgu personu". ●

Olaines novada pašvaldības rīkotas izsoles

Olaines novada pašvaldība atsavinās publiskā elektroniskā izsolē četrus zemesgabalus. Izsoles noteikumi būs skatāmi: Olaines novada pašvaldības tīmekļvietnē, "Facebook", elektronisko izsoļu vietnē izsoles.ta.gov.lv.

Olaines novada attīstības programmas investīciju plāns papildināts ar multifunkcionālās ēkas Jelgavas ielā 23, Olainē, būvprojekta izstrādi un būvniecību

Esam jau informējuši iepriekš, ka Olaines novada pašvaldība ir iecerējusi uzbūvēt jaunu objektu – multifunkcionālu ēku, kurā jauna mājvieta paredzēta Olaines Mūzikas un mākslas skolai, Olaines bibliotēkai ar Bērnu literatūras nodaļu un Pieaugušo izglītības centru.

Šobrīd Olaines novada pašvaldība plāno iesniegt Vides aizsardzības un reģionālās attīstības ministrijā investīciju projektu pieteikumu "Būvprojekta izstrāde "Multifunkcionālās ēkas Jelgavas ielā 23, Olainē, jaunbūve"".

Atbilstoši Ministru kabineta 2021. gada 11. februāra noteikumu Nr. 104 "Noteikumi par kritērijiem un kārtību, kādā tiek izvērtēti un izsniegti valsts aizdevumi pašvaldībām Covid-19 izraisītās krīzes seku mazināšanai un novēršanai" 3.1. punktam pieteiktajam investīciju objektam ir jābūt atspoguļotam pašvaldības attīstības programmas investīciju plānā.

Līdz ar to 2021. gada 24. februāra Olaines novada domes sēdē ir pieņemti grozījumi Olaines novada attīstības programmā 2014.–2020. gadam, saskaņā ar kuriem investīciju plāns papildināts ar projektu Nr. 28 "Būvprojekta izstrāde "Multifunkcionālās ēkas Jelgavas ielā 23, Olainē, jaunbūve"" un Nr. 29 "Multifunkcionālās ēkas Jelgavas ielā 23, Olainē, jaunbūve" būvniecība".

Vēršam uzmanību, ka Olaines novada attīstības programmas 2014.–2020. gadam darbības termiņš pagarināts līdz Olaines novada attīstības programmas 2022.–2028. gadam apstiprināšanai. ●

Aktivitāte “Zini vai mini”

Aicinām no 17. līdz 25. aprīlim doties ārā, svaigā gaisā, un savu pastaigu vai skrējieni padarīt interesantāku – piedalīties aktivitātē ar orientēšanās elementiem “Zini vai mini” (2. posmā)! Viss, kas ir nepieciešams, lai piedalītos, ir mobilais telefons ar pieejamu interneta pieslēgumu un lietotne, kas fiksē pastaigas vai skrējiena maršrutu. Ja telefona fotokamera automātiski neatpazīst QR kodu, tad nepieciešams lejupielādēt kādu no lietotnēm QR kodu skenēšanai.

Aktivitātes norise:

- dalībnieki distanci drīkst veikt brīvi izvēlētajā laikā norādītajos datumos;
- starta vieta Olainē – Olaines Sporta nams; QR kods būs pielīmēts pie stikla, zem afišas;
- sākot pastaigu vai skrējieni, nepieciešams ieslēgt kādu no lietotnēm, kas fiksēs pastaigas maršrutu, piemēram, “MapMyRun”, “Strava” u. c.;
- noskenējot pirmo QR kodu, uzzināsi pirmo objektu, kas ir jāsameklē;
- pie atrastā objekta ir jānolasa

QR kods, lai ieraudzītu jautājumu ar atbilžu variantiem, kā arī lai uzzinātu nākamā QR koda atrašanās vietu; visu jautājumu pareizos atbilžu variantus nepieciešams pierakstīt, izmantojot aktivitātes atbilžu kartīti (meklē to www.olainessports.lv) vai kādā citā sev ērtā veidā;

- pie katra no objektiem ir jāmeklē jauns QR kods; ja ir aizdomas, ka QR kods ir pazudis vai norauts, zvanīt uz tālruni 26658689;
- visas atbildes uz jautājumiem un ekrānuzņēmums no lietotnes, kas fiksējusi pastaigas maršrutu, ir jānosūtīta “Whatsapp” uz tālruni 26658689 vai privātā ziņā Olaines Sporta centra “Facebook” kontā, norādot dalībnieka vārdu, uzvārdu, tālruna numuru; **pārskats jāiesūta līdz 26. aprīlim.**

Starp visiem dalībniekiem, kuri būs iesūtījuši pareizas atbildes un ekrānuzņēmumu no pastaigas maršruta, tiks izlozētas trīs pārsteiguma balvas. Sīkāku informāciju skatīt www.olainessports.lv.

Aicinām Olaines novada jaundzimušo vecākus individuāli saņemt pašvaldības simbolisko dāvanu

Jaundzimušo sveikšanas tradīcija Olaines novadā aizsākās 2003. gadā. Diemžēl Covid-19 izplatības dēļ svinīgs jaundzimušo sveikšanas pasākums nevar notikt, bet pašvaldība turpina pasniegt simbolisko dāvanu – Laimes mātes vērdu – sudraba monētu ozolkoka kastītē ar iegravētu bērna vārdu, dzimšanas datiem un pašvaldības simboliku. Saņemt dāvanu individuāli var Olaines novada Dzimtsarakstu nodaļā (Zemgales iela 33, Olaine) **ar iepriekšēju pierakstu pa tālr. 26174613 vai 67146018.**

Šobrīd dāvana tiek pasniegta 2020. gada 1. pusgadā (no 1. janvāra līdz 30. jūnijam ieskaitot) dzimušo bērniņu vecākiem un tiem 2019. gada 2. pusgadā dzimušo bērniņu vecākiem, kuri līdz šim savu dāvanu nav izņēmuši. Vēršam uzmanību, ka dāvaniņu var saņemt tikai tajā gadījumā,

ja bērna pirmreizēja deklarētā dzīvesvieta ir Olaines novadā. Katrs laimes vērdušs, kā īpaša un dziļi simboliska dāvana jaundzimušā vecākiem no pašvaldības puses, kalpo kā apliecinājums, ka katra bērniņa ienākšana šajā pasaulē ir īpašs un ar gandarījumu novērtēts notikums.



Olaines novada pašvaldība priecājas par katru jaundzimušo Olaines novadā un katram bērniņam un viņa ģimenei novēl veselību, dzīvesprieku, laimi, satīcību un izbaudīt kopā būšanas prieku. ●



Lasi jaunumus arī šeit:

www.facebook.com/OlainesNovadaPasvaldiba

**AKTIVITĀTE
ZINI VAI MINI**
17. - 25.04. 2.POSMS - OLAINĒ

SĪKĀKU INFORMĀCIJU SKATIES
WWW.OLAINESSPORTS.LV

Olaines novads aktīvs • industriāls • zaļš
OLAINES SPORTA CENTRS

aktīvs Olaines novads

dalība BEZ MAKSAS

PIRMDIENĀS 17:00

OTRDIENĀS 11:00

VINGROŠANA grūtniecēm /Madara Lutkevica/

SPORTIŅŠ jaunajām māmiņām /Antons Nemešs/

Vieglas slodzes vingrinājumi kas tonizē un nostiprina ķermeņa muskulatūru. Īpaša uzmanība veltīta elpošanai, sava ķermeņa sajūšanai.

Vidējas intensitātes treniņš ķermeņa muskulatūras nostiprināšanai un slaida auguma veidošanai.

ONLINE nodarbības ZOOM platformā
Lai saņemtu piekļuves kodu, raksti:
ANTONS- 26592539, MADARA- 26022002

Projekts Nr.9.2.4.2/16/I/062 "Veselības veicināšanas un slimību profilakses pasākumi Olaines novada iedzīvotājiem no 2017.gada līdz 2023.gadam"



Sirsniņi sveicam martā dzimušos novada jubilārus!

Skaistu dienu!

Tādu ar ticību mūsu pašu prasmei svinēt ātri zūdošās stundas!



2021. gada februārī laulību noslēguši 4 pāri.

Meklējiet skaisto, brīnumaino un to, kas iedvesmo kļūt labākiem! Lai prieks par dienām, kurās varat būt kopā!



2021. gada februārī piedzimuši 12 puisīši un 3 meitenītes.

Priecājieties par katru dienu, jo tā ir JŪSU dzīves diena! Priecājieties, jo prieks nes gaismu mūsu dzīvē un, kad dzīvē ir daudz gaismas, tumsa atkāpjas.



2021. gada februārī mūžībā aizgājuši (uzvārds, vārds, dzimšanas datums)

Bečelova Vladija – 11.07.1948.
Broka Ludmila – 14.03.1946.
Dolgiševa Ņina – 01.07.1935.
Jonaitīte Stase – 24.12.1949.
Kupenis Elmārs – 27.01.1935.
Lavriničiņa Antoņina – 15.11.1948.
Matesoviča Nadežda – 10.01.1936.
Mētra Viesturs – 24.03.1948.
Mālniece Valija – 18.06.1929.
Milveris Normunds – 06.10.1970.
Ņuberga Jeļizaveta – 13.09.1946.
Timpers Vitālijs – 16.08.1970.
Volkova Daile – 03.12.1944.
Zdanovičs Aleksandrs – 13.10.1973.

Izsakām līdzjūtību piederīgajiem.



STŪNĪŠI
MEDEMCIEMS
APŠUKALNI VIRŠI
JAUNOLAINĒ EZĪTIS
UZVARAS LĪDUMS RUBENI BLIJAS
OLAINĒ KALMES
GRĒNES PĀROLAINĒ
PĒTERNIEKI IELEJAS
DAMRADI GALIŅI

VAIVADI
JĀŅUPE DĀVI RĀJUMI
STĪPNIEKI
KLĀVI

Piedalies Olaines novada attīstības plānošanā!

Olaines novada iedzīvotāju aptauja

Aicinām Jūs iesaistīties Olaines novada attīstības plānošanā! Jūsu viedoklis mums ir ļoti būtisks!

Līdz 15. aprīlim notiek iedzīvotāju aptauja par Olaines novada attīstību. **Aicinām aizpildīt anketu un tādējādi iesaistīties novada attīstības plānošanā!** Dalība aptaujā ir iespēja paust savu viedokli un sniegt priekšlikumus par nepieciešamajiem pilnveidojumiem novada teritorijas attīstībā. Aptaujas mērķis ir noskaidrot iedzīvotāju viedokli par Olaines novada attīstības iespējām, esošajām problēmām un to iespējamajiem risinājumiem, kā arī sagatavot priekšlikumus Olaines novada attīstības programmai 2022.–2028. gadam. Aptauja ir anonīma. Jūsu atbildes tiks izmantotas un publicētas apkopotā veidā Olaines novada attīstības programmas 2022.–2028. gadam ietvaros.

Aptaujā iekļauti 17 jautājumi, kas izvietoti secīgi pa tēmām: respondenta profils, esošās situācijas novērtējums un novada nākotne.

Aicinām anketu aizpildīt līdz 15. aprīlim un atstāt Jums ērtā vietā:

- pastkastītē Olainē pie pašvaldības ieejas Zemgales ielā 33;
- pastkastītē Jaunolainē pie Sociālā dienesta durvīm mājā "Zeiferti";

- pastkastītē Gaismās pie Sociālā dienesta durvīm Gaismas ielā 6;
- veikalos Medemciemā, Pēterniekos, Jāņupē (Ziediņi un Zustari).

Anketa iedzīvotājiem pieejama arī elektroniski. To var aizpildīt, izmantojot arī QR kodu. Aptauja iedzīvotājiem papīra formātā ir pieejama izdevuma "Olaines domes vēstis" marta numurā un veikalos Medemciemā, Pēterniekos un Jāņupē (Ziediņi un Zustari).

Aizpildi un icini arī citus novada iedzīvotājus to aizpildīt! Būsim pateicīgi par ieguldīto laiku un atsaucību! Parāli iedzīvotāju aptaujai norisinās arī novada uzņēmēju aptauja.

Ja esi uzņēmējs, aicinām aizpildīt arī uzņēmēju aptaujas anketu.

Attīstības programma ir vidēja termiņa plānošanas dokuments. Tā tiks izstrādāta saskaņā ar Olaines novada ilgtspējīgas attīstības stratēģiju 2013.–2030. gadam, nacionālā un reģionālā līmeņa plānošanas dokumentiem, kā arī blakus esošo pašvaldību attīstības plāniem. Attīstības programma sevī ietvers esošās situācijas raksturojumu, vidēja termiņa mērķu definēšanu ilgtermiņa prioritāšu īstenošanai, rīcības un investīciju plānus, kā arī attīstības programmas īstenošanas un uzraudzības kārtību.

Attīstības programmas pilnvērtīga izstrāde nav iedomājama bez novada iedzīvotāju iesaistišanās plānošanas procesā. Tāpēc papildus šim aptaujam sabiedrības pārstāvji varēs līdzdarboties attīstības programmas izstrādē, piedaloties iedzīvotāju forumos (plānotais laiks: aprīlis–maijs) un publiskajā apspriešanā (plānotais laiks: septembris–oktobris). Par precīziem aktivitāšu laikiem pašvaldība informēs vēlāk.

Attīstības programmas izstrādes laikā aktuālā informācija par sabiedrības līdzdalības iespējām tiks publicēta pašvaldības tīmekļa vietnē www.olaine.lv sākumlapā un būs pieejama sadaļā "Pašvaldība" – "Attīstības plānošanas dokumenti" – "Attīstības programma 2022.–2028. gadam". Jautājumu gadījumā lūdzam sazināties ar Olaines novada pašvaldības Attīstības nodaļas vadītāju Elīnu Grūbu, e-pasta adrese elina.gruba@olaine.lv, tālrunis 29530377. Attīstības programma tiek izstrādāta sadarbībā ar SIA "Reģionālie projekti".

Aptauju organizē Olaines novada pašvaldība.

Anketas elektroniski



Iedzīvotāju aptauja
ej.uz/OlainesAptauja



Uzņēmēju aptauja
ej.uz/OlainesUznameji

Olaines novada iedzīvotāju aptauja

1. Kur Jūs šobrīd dzīvojat?

Atzīmējiet tikai vienu variantu

- Olaines pilsētā
- Olaines novada ciemā
- Olaines pagasta teritorijā ārpus ciema
- Ārpus Olaines novada

2. Ja iepriekšējā jautājumā norādījāt, ka dzīvojat ciemā, lūdzu, precizējiet ciema nosaukumu:

Ierakstiet atbildi

3. Vai tuvāko 5 gadu laikā plānojat mainīt savu dzīvesvietu?

Atzīmējiet visus atbilstošos variantus

- Nē, neplānoju
- Nē, neplānoju, ja būs iespēja strādāt attālināti
- Jā, plānoju mainīt, bet Olaines novada ietvaros
- Jā, plānoju pārcelties uz dzīvi ārpus Olaines novada, bet Latvijā
- Jā, plānoju pārcelties uz dzīvi ārpus Latvijas
- Grūti pateikt

4. Ar ko Jūs lepojaties, dzīvojot vai strādājot Olaines novadā?

5. Kā Jūs ikdienā pārvietojaties, lai saņemtu pakalpojumus, nokļūtu darba vietā?

Atzīmējiet visus atbilstošos variantus

- Man, manai ģimenei ir automašīna
- Izmantoju sabiedrisko transportu
- Pārvietojos ar velosipēdu
- Pārvietojos tikai ar kājām
- Cits variants

6. Norādiet savu vecumu:

Atzīmējiet tikai vienu variantu

- līdz 18 gadiem 50–64 gadi
- 19–34 gadi 65 gadi un vairāk
- 35–49 gadi

7. Kādā veidā Jūs parasti iegūstat informāciju par pašvaldības darbu?

Atzīmējiet visus atbilstošos variantus

- www.olaine.lv
- "Olaines domes vēstis"
- "Facebook" lapa "Olaines novada pašvaldība"
- Mobilā lietotne "Olaines novads"
- "Rīgas Apriņķa Avīze"
- No citiem novada iedzīvotājiem, tai skaitā "Facebook" grupām

Klātienē pašvaldībā

Infostendi un autobusa pieturas

Neinteresējos

Cits variants

8. Norādiet, kurās vietās Jūs parasti veicat šādas aktivitātes!

Pie katras aktivitātes drīkst atzīmēt vairākus atbilstošus variantus (piemēram, gan Olaines novadā, gan Rīgā u. tml.)

Aktivitātes	Olaines novadā	Rīgā	Jelgavā	Citur	Nav aktuāli, neveicu šādas aktivitātes
Strādāju klātienē savā darba vietā	<input type="checkbox"/>	<input type="checkbox"/>	<input type="checkbox"/>	<input type="checkbox"/>	<input type="checkbox"/>
Strādāju attālināti no savas dzīvesvietas	<input type="checkbox"/>	<input type="checkbox"/>	<input type="checkbox"/>	<input type="checkbox"/>	<input type="checkbox"/>
Mācos	<input type="checkbox"/>	<input type="checkbox"/>	<input type="checkbox"/>	<input type="checkbox"/>	<input type="checkbox"/>
Īstenoju uzņēmējdarbību	<input type="checkbox"/>	<input type="checkbox"/>	<input type="checkbox"/>	<input type="checkbox"/>	<input type="checkbox"/>
Iepērkos	<input type="checkbox"/>	<input type="checkbox"/>	<input type="checkbox"/>	<input type="checkbox"/>	<input type="checkbox"/>
Darbojos NVO	<input type="checkbox"/>	<input type="checkbox"/>	<input type="checkbox"/>	<input type="checkbox"/>	<input type="checkbox"/>
Darbojos amatiermākslas kolektīvā	<input type="checkbox"/>	<input type="checkbox"/>	<input type="checkbox"/>	<input type="checkbox"/>	<input type="checkbox"/>
Sportoju un nodarbojos ar aktīvo atpūtu	<input type="checkbox"/>	<input type="checkbox"/>	<input type="checkbox"/>	<input type="checkbox"/>	<input type="checkbox"/>
Apmeklēju kultūras, izklaides pasākumus	<input type="checkbox"/>	<input type="checkbox"/>	<input type="checkbox"/>	<input type="checkbox"/>	<input type="checkbox"/>
Saņemu veselības aprūpes pakalpojumus	<input type="checkbox"/>	<input type="checkbox"/>	<input type="checkbox"/>	<input type="checkbox"/>	<input type="checkbox"/>
Saņemu sociālos pakalpojumus	<input type="checkbox"/>	<input type="checkbox"/>	<input type="checkbox"/>	<input type="checkbox"/>	<input type="checkbox"/>
Izmantoju sabiedriskās ēdināšanas pakalpojumus	<input type="checkbox"/>	<input type="checkbox"/>	<input type="checkbox"/>	<input type="checkbox"/>	<input type="checkbox"/>
Saņemu skaistumkopšanas, sadzīves un citus pakalpojumus (piemēram, izmantoju bankomātu)	<input type="checkbox"/>	<input type="checkbox"/>	<input type="checkbox"/>	<input type="checkbox"/>	<input type="checkbox"/>
Mani bērni apmeklē bērnudārzu	<input type="checkbox"/>	<input type="checkbox"/>	<input type="checkbox"/>	<input type="checkbox"/>	<input type="checkbox"/>
Mani bērni mācās pamatskolā	<input type="checkbox"/>	<input type="checkbox"/>	<input type="checkbox"/>	<input type="checkbox"/>	<input type="checkbox"/>
Mani bērni iegūst vidējo izglītību	<input type="checkbox"/>	<input type="checkbox"/>	<input type="checkbox"/>	<input type="checkbox"/>	<input type="checkbox"/>
Mani bērni iegūst profesionālās ievirzes izglītību (mākslas, mūzikas, sporta skola)	<input type="checkbox"/>	<input type="checkbox"/>	<input type="checkbox"/>	<input type="checkbox"/>	<input type="checkbox"/>
Darbojos mazdārziņā, man pieder zeme dārzkopības sabiedrībā	<input type="checkbox"/>	<input type="checkbox"/>	<input type="checkbox"/>	<input type="checkbox"/>	<input type="checkbox"/>
Uzturos sezonāli man piederošā dārza mājā / vasarnīcā dārzkopības sabiedrībā	<input type="checkbox"/>	<input type="checkbox"/>	<input type="checkbox"/>	<input type="checkbox"/>	<input type="checkbox"/>

9. Kā Jums pietrūkst, dzīvojot vai strādājot Olaines novadā?

10. Kādi prioritārie darbi Olaines novada pašvaldībai būtu jāpaveic tuvāko 5 gadu laikā?

Olaines novada iedzīvotāju aptauja

11. Kā Jūs vērtējat šo jomu kvalitāti un pieejamību Olaines novadā šobrīd?

	Apmierina	Drīzāk apmierina	Drīzāk neapmierina	Neapmierina	Nav viedokļa, neizmantoju
Teritorijas attīstība kopumā	<input type="checkbox"/>	<input type="checkbox"/>	<input type="checkbox"/>	<input type="checkbox"/>	<input type="checkbox"/>
Pirmsskolas izglītības pakalpojumi	<input type="checkbox"/>	<input type="checkbox"/>	<input type="checkbox"/>	<input type="checkbox"/>	<input type="checkbox"/>
Vispārējās izglītības pakalpojumi	<input type="checkbox"/>	<input type="checkbox"/>	<input type="checkbox"/>	<input type="checkbox"/>	<input type="checkbox"/>
Profesionālās izglītības pakalpojumi	<input type="checkbox"/>	<input type="checkbox"/>	<input type="checkbox"/>	<input type="checkbox"/>	<input type="checkbox"/>
Profesionālās ievirzes izglītība (mākslas, mūzikas skola)	<input type="checkbox"/>	<input type="checkbox"/>	<input type="checkbox"/>	<input type="checkbox"/>	<input type="checkbox"/>
Interesu izglītība (pulciņi)	<input type="checkbox"/>	<input type="checkbox"/>	<input type="checkbox"/>	<input type="checkbox"/>	<input type="checkbox"/>
Pieaugušo izglītības iespējas (mūžizglītība)	<input type="checkbox"/>	<input type="checkbox"/>	<input type="checkbox"/>	<input type="checkbox"/>	<input type="checkbox"/>
Sociālā palīdzība un sociālie pakalpojumi	<input type="checkbox"/>	<input type="checkbox"/>	<input type="checkbox"/>	<input type="checkbox"/>	<input type="checkbox"/>
Veselības aprūpes pakalpojumi	<input type="checkbox"/>	<input type="checkbox"/>	<input type="checkbox"/>	<input type="checkbox"/>	<input type="checkbox"/>
Ģimenēm draudzīga pašvaldība	<input type="checkbox"/>	<input type="checkbox"/>	<input type="checkbox"/>	<input type="checkbox"/>	<input type="checkbox"/>
Darbs ar jaunatni, atbalsts jauniešu iniciatīvām	<input type="checkbox"/>	<input type="checkbox"/>	<input type="checkbox"/>	<input type="checkbox"/>	<input type="checkbox"/>
Senioriem pieejami pakalpojumi un atbalsts	<input type="checkbox"/>	<input type="checkbox"/>	<input type="checkbox"/>	<input type="checkbox"/>	<input type="checkbox"/>
Atbalsts NVO un vietējām kopienām	<input type="checkbox"/>	<input type="checkbox"/>	<input type="checkbox"/>	<input type="checkbox"/>	<input type="checkbox"/>
Kultūras un izklaides pasākumi	<input type="checkbox"/>	<input type="checkbox"/>	<input type="checkbox"/>	<input type="checkbox"/>	<input type="checkbox"/>
Sporta pasākumi	<input type="checkbox"/>	<input type="checkbox"/>	<input type="checkbox"/>	<input type="checkbox"/>	<input type="checkbox"/>
Aktīvās atpūtas un tūrisma pakalpojumi	<input type="checkbox"/>	<input type="checkbox"/>	<input type="checkbox"/>	<input type="checkbox"/>	<input type="checkbox"/>
Vides sakoptība	<input type="checkbox"/>	<input type="checkbox"/>	<input type="checkbox"/>	<input type="checkbox"/>	<input type="checkbox"/>
Sabiedriskās kārtības nodrošināšana	<input type="checkbox"/>	<input type="checkbox"/>	<input type="checkbox"/>	<input type="checkbox"/>	<input type="checkbox"/>
Sabiedriskā transporta pakalpojumi	<input type="checkbox"/>	<input type="checkbox"/>	<input type="checkbox"/>	<input type="checkbox"/>	<input type="checkbox"/>
Ielu/ceļu stāvoklis	<input type="checkbox"/>	<input type="checkbox"/>	<input type="checkbox"/>	<input type="checkbox"/>	<input type="checkbox"/>
Ietves, gājēju pārejas, ātruma slāpētāji u. tml.	<input type="checkbox"/>	<input type="checkbox"/>	<input type="checkbox"/>	<input type="checkbox"/>	<input type="checkbox"/>
Veloinfrastruktūra	<input type="checkbox"/>	<input type="checkbox"/>	<input type="checkbox"/>	<input type="checkbox"/>	<input type="checkbox"/>
Ielu apgaismojums	<input type="checkbox"/>	<input type="checkbox"/>	<input type="checkbox"/>	<input type="checkbox"/>	<input type="checkbox"/>
Centralizētie ūdensapgādes un kanalizācijas pakalpojumi	<input type="checkbox"/>	<input type="checkbox"/>	<input type="checkbox"/>	<input type="checkbox"/>	<input type="checkbox"/>
Centralizētie siltumapgādes pakalpojumi	<input type="checkbox"/>	<input type="checkbox"/>	<input type="checkbox"/>	<input type="checkbox"/>	<input type="checkbox"/>
Daudzdzīvokļu namu apsaimniekošana	<input type="checkbox"/>	<input type="checkbox"/>	<input type="checkbox"/>	<input type="checkbox"/>	<input type="checkbox"/>
Daudzdzīvokļu namu renovācijas process un rezultāts (t. sk. siltināšana)	<input type="checkbox"/>	<input type="checkbox"/>	<input type="checkbox"/>	<input type="checkbox"/>	<input type="checkbox"/>
Atkritumu apsaimniekošana un atkritumu šķirošanas iespējas	<input type="checkbox"/>	<input type="checkbox"/>	<input type="checkbox"/>	<input type="checkbox"/>	<input type="checkbox"/>
Internets	<input type="checkbox"/>	<input type="checkbox"/>	<input type="checkbox"/>	<input type="checkbox"/>	<input type="checkbox"/>
Mazumtirdzniecības pakalpojumi	<input type="checkbox"/>	<input type="checkbox"/>	<input type="checkbox"/>	<input type="checkbox"/>	<input type="checkbox"/>
Sabiedriskās ēdināšanas pakalpojumi	<input type="checkbox"/>	<input type="checkbox"/>	<input type="checkbox"/>	<input type="checkbox"/>	<input type="checkbox"/>
Sadzīves pakalpojumi	<input type="checkbox"/>	<input type="checkbox"/>	<input type="checkbox"/>	<input type="checkbox"/>	<input type="checkbox"/>
Pasta pakalpojumi	<input type="checkbox"/>	<input type="checkbox"/>	<input type="checkbox"/>	<input type="checkbox"/>	<input type="checkbox"/>
Finanšu pakalpojumi (bankomāti)	<input type="checkbox"/>	<input type="checkbox"/>	<input type="checkbox"/>	<input type="checkbox"/>	<input type="checkbox"/>
Nodarbinātība (darbavietas)	<input type="checkbox"/>	<input type="checkbox"/>	<input type="checkbox"/>	<input type="checkbox"/>	<input type="checkbox"/>

Olaines novada iedzīvotāju aptauja

12. Ja iepriekšējā jautājumā atzīmējāt, ka kādas jomas kvalitāte Jūs DRĪZĀK NEAPMIERINA vai NEAPMIERINA, lūdzu, īsi sniedziet papildu skaidrojumu par iemesliem:

13. Lūdzu, novērtējiet Olaines novada pašvaldības administrācijas, domes darbu!

	Apmierina	Drīzāk apmierina	Drīzāk neapmierina	Neapmierina	Nav viedokļa, neizmantoju
Pašvaldības domes (deputātu) darba novērtējums	<input type="checkbox"/>	<input type="checkbox"/>	<input type="checkbox"/>	<input type="checkbox"/>	<input type="checkbox"/>
Pašvaldības administrācijas (darbinieku) darba novērtējums	<input type="checkbox"/>	<input type="checkbox"/>	<input type="checkbox"/>	<input type="checkbox"/>	<input type="checkbox"/>
Pašvaldības pakalpojumu (piem., klientu apkalpošana, dokumentu sagatavošana, konsultāciju sniegšana u. c.) kvalitāte	<input type="checkbox"/>	<input type="checkbox"/>	<input type="checkbox"/>	<input type="checkbox"/>	<input type="checkbox"/>
Pašvaldības pakalpojumu pieejamība	<input type="checkbox"/>	<input type="checkbox"/>	<input type="checkbox"/>	<input type="checkbox"/>	<input type="checkbox"/>
Pašvaldības sniegtās informācijas kvalitāte	<input type="checkbox"/>	<input type="checkbox"/>	<input type="checkbox"/>	<input type="checkbox"/>	<input type="checkbox"/>
Iespēja iesaistīties pašvaldības lēmumu pieņemšanā	<input type="checkbox"/>	<input type="checkbox"/>	<input type="checkbox"/>	<input type="checkbox"/>	<input type="checkbox"/>
Pašvaldības līdzfinansējums dažādu jomu atbalstam (bērniem, namu renovācijai, DKS u. c.)	<input type="checkbox"/>	<input type="checkbox"/>	<input type="checkbox"/>	<input type="checkbox"/>	<input type="checkbox"/>

14. Kurām no globālajām tendencēm

Olaines novadam būtu jāpievērš īpaša uzmanība?

- Sabiedrības veselība
- Klimata pārmaiņas
- Sabiedrības novecošanās
- Vietējo kopienu attīstība un pilsoniskā aktivitāte
- Inovācija un digitālā transformācija
- Laba pārvaldība un efektīva komunikācija
- Urbanizācija (iedzīvotāju pārceļšanās no laukiem uz pilsētām) un iedzīvotāju skaita sarukšana Latvijā
- Mobilitāte (pārvietošanās iespējas)
- Iekļaujoša sabiedrība un nevienlīdzības mazināšana
- Nabadzības (trūcīgo un maznodrošināto skaita) mazināšana
- Izglītība (prasmes un zināšanas) visos vecumos
- Covid-19 seku novēršana, ekonomikas atkopšana
- Būtu jāfokussējas tikai uz vietējām problēmām un izaicinājumiem

Cits variants:
lerakstiet atbildi

15. Kuriem no infrastruktūras uzlabojumiem

būtu jāpievērš īpaša uzmanība tuvāko 5 gadu laikā?

- Jāremontē ielu infrastruktūra apdzīvotās vietās
- Jāremontē ceļu infrastruktūra lauku teritorijās
- Jāuzlabo satiksmes drošības infrastruktūra (aizsargbarjeras, gājēju pārejas, ātruma slāpētāji u. c.)
- Jāuzlabo ielu apgaismojums apdzīvotās vietās

Jāattīsta publiski pieejamās atpūtas vietas un zaļās teritorijas

Jāierīko vairāk soliņu, atkritumu urnu, velonovietņu u. tml.

Nepieciešami jauni sporta un aktīvās atpūtas objekti

Nepieciešami jauni kultūras un mākslas objekti

Jāattīsta bērniem un jauniešiem piemērota rotaļu un atpūtas infrastruktūra

Jāattīsta atkritumu šķirošanas infrastruktūra

Jāattīsta centralizētās ūdens un kanalizācijas sistēmas

Jāattīsta centralizētās siltumapgādes sistēmas

Jāattīsta inovatīvu un viedu risinājumu izmantošana apdzīvotās vietās (soliņi un pieturas ar viedierīču uzlādes iespējām u. c.)

Jāierīko teritorijas, kas piemērotas industriālai attīstībai

Cits variants:
lerakstiet atbildi

16. Cik lielā mērā Jūs piekrītat apgalvojumam

"Es ieteiktu citiem dzīvot Olaines novadā"?

Pilnībā nepiekrītu 1 2 3 4 5 Pilnībā piekrītu

17. Vai Jums ir kas piebilstams saistībā ar attīstības plānošanu

Olaines novadā?